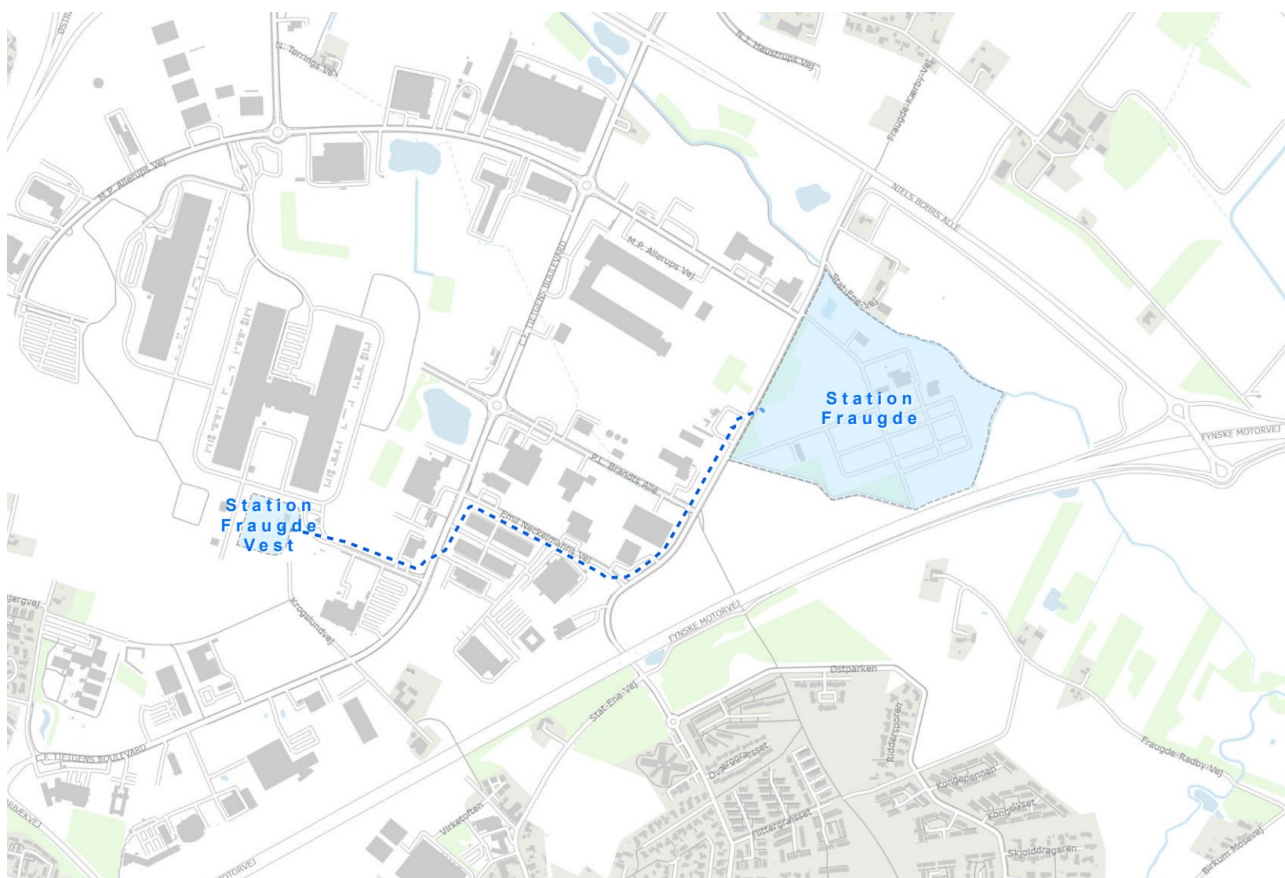


BESIGTIGELSESMATERIALE

150 kV kabelanlæg Fraugde – Fraugde Vest (HK15092)

Februar 2026



Indhold

Forudsætninger	2
Projektbeskrivelse	3
Tekniske bestemmelser	4
Krydsninger af jernbaner og veje m.v.	6
Bilag 1 Servitut om 150 kV kabelanlæg	7
Bilag 2 Markeringspæl	9

Bilag

Bilag 1: Servitut om kabelanlæg

Bilag 2: Markeringspæl

Kortbilag

KORT.NR.	DATO	MÅL	EMNE	STATIONERING
1	28-01-2026	1:5000	Projektkort	
2	05-01-2026	1:5000	Oversigtskort	
3	06-01-2026	1:2000	Besigtigelsesplan	100-800
4	06-01-2026	1:2000	Besigtigelsesplan	800-1400

Forudsætninger

Energinet har til opgave at eje, drive og vedligeholde eltransmissionsnettet. Baggrunden for projektet er at opretholde forsyningsikkerheden til det centrale Odense ved at etablere en ny kabelforbindelse mellem de to eksisterende højspændingsstationer Fraugde og Fraugde Vest. Der eksisterer i dag én kabelforbindelse mellem de to stationer, men den er ikke tilstrækkelig i forhold til det forventede fremtidige forbrug og den forventede belastning.

I og med, at der i dag kun er ét eksisterende kabel mellem de to stationer, betyder det, at hvis der sker en fejl på den eksisterende kabelforbindelse Fraugde-Fraugde Vest, hvor det er nødvendigt at tage strækningen ud af drift i en længe-revarende periode, vil der opstå overbelastninger andre steder i nettet. Det betyder, at det ikke er muligt at opretholde

forsyningsikkerheden i det centrale Odense. Ved at etablere en ekstra kabelforbindelse øges overføringskapaciteten, hvormed overbelastninger andre steder i nettet undgås, hvilket resulterer i at forsyningsikkerheden opretholdes.

Lovgrundlag

Energistyrelsen har meddelt tilladelse til projektet, jf. § 4, stk. 3 i Lov om Energinet. Tilladelsen medfører ikke fritagelse for eventuelle tilladelser i henhold til anden lovgivning.

Myndighedsgodkendelser

Miljøvurderingsloven

Projektet er blevet screenet i henhold til miljøvurderingslovens § 21. Styrelsen for Grøn Arealomlægning og Vandmiljø under Ministeriet for Grøn Trepert har truffet afgørelse om, at projektet ikke er omfattet af krav om miljøkonsekvensvurdering.

Elforsyningsloven

Energistyrelsen har meddelt ekspropriationstilladelse til projektet, jf. elforsyningslovens § 33.

Vejloven

Der skal i forbindelse med etablering af kabelanlægget ske krydsning af en række kommuneveje. Krydsningerne sker ved underboring og de konkrete krydsninger er fastlagt i dialog med vejmyndigheden, Odense Kommune.

Projektbeskrivelse

Der etableres et ca. 1,5 km langt 150 kV kabelanlæg mellem de to eksisterende højspændingsstationer Fraugde (FGD) og Fraugde Vest (FGV) i Odense Kommune. Begge stationer er beliggende i Tietgenbyen, et erhvervsområde i Odense SØ, nord for motorvejen E20.

Ud over etableringen af den nye kabelforbindelse vil der på begge stationer være behov for at etablere nye kabelfelter. På station Fraugde er der behov for at etablere to felter, idet det eksisterende felt skal flyttes. På station Fraugde Vest er der kun behov for at etablere ét felt. Disse etableres inden for rammerne af eksisterende stationer, og der vil således ikke være behov for udvidelser af stationsarealerne.

Linjeføring for kabelanlægget

Energinets valg af linjeføring er fastlagt ud fra sikkerhedsmæssige, anlægstekniske, miljømæssige og samfundsøkonomiske hensyn. Linjeføringen af kabelanlægget er derfor fastlagt ud fra et ønske om at forbinde højspændingsstationerne ad den kortest mulige vej, for derved også at lægge beslag på mindst muligt areal samt minimere konflikter med andre arealinteresser. I forbindelse med fastlæggelse af linjeføringen er der derfor også inddraget hensyn i forhold til kommunens planlægning, landskabelige- og ejendomsspecifikke forhold samt input fra den enkelte lodsejer.

Tracéet er så vidt muligt søgt placeret på de enkelte ejendommers friarealer og med hensyntagen til ejendommens drift og anvendelse.

Lodsejere

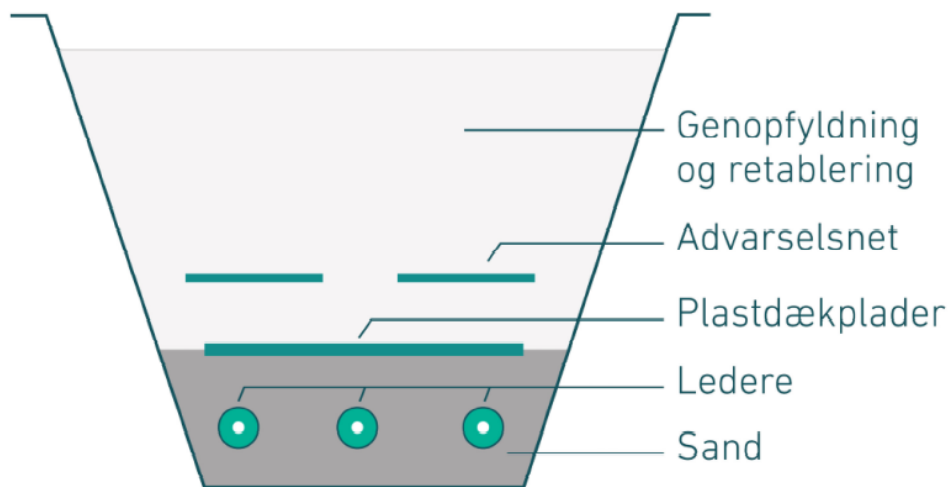
I alt 11 ejendomme (lb.nre. 04, 05, 06, 07, 08, 10, 12, 13, 14, 15, 16) er berørt af kabelanlægget. Energinet har i perioden marts 2024 til december 2025 været i dialog og forhandling med de berørte lodsejere. Der er afholdt et indledende møde med de enkelte lodsejere, hvor den foreslåede linjeføring er blevet drøftet. I den forbindelse blev der indhentet oplysninger fra de enkelte lodsejere omkring særlige forhold, der måtte gælde for den pågældende ejendom. På den baggrund blev eventuelle ønsker til tilpasning af linjeføringen vurderet, og såfremt de var sagligt begrundede samt proportionale i anlægsøkonomisk- og teknisk henseende, har Energinet søgt at tilpasse linjeføringen. Efterfølgende har der været afholdt et yderligere møde med de enkelte lodsejere, hvor det endelige valg af linjeføring, servitut og erstatningsopgørelse er blevet præsenteret. Hvis der har været enighed mellem Energinet og lodsejer, er der blevet indgået aftale omkring etablering af kabelanlægget, tinglysning af servitut samt erstatning.

De indgåede aftaler omfatter tinglysning af servitut om 150 kV kabelanlæg (bilag 4) samt erstatning for tinglysning af servitut.

Ved forhandlingernes afslutning i december 2025 har 7 ejendomme (fordelt på 5 lodsejere) ikke ønsket at indgå aftale om etablering af kabelanlægget samt erstatning herfor.

Tekniske bestemmelser

150 kV kabelanlægget fra højspændingsstation Fraugde til højspændingsstation Fraugde Vest består af tre ledere, som lægges ved siden af hinanden med en indbyrdes afstand på ca. 40 cm, hvorfor anlæggets bredde generelt vil være 80-100 cm.



Figur 1 Tværsnit af kabelgrav

Servitut

For at beskytte kabelanlægget pålægges de berørte ejendomme servitut i en bredde af 3,5 meter på hver side af kabelanlæggets centerlinje, i alt et 7 meter bredt bælte (bilag 1). Servitutarealet kan ved underboringer under jernbaner, vejanlæg, naturområder m.v. samt ved kabelanlæggets indføring på stationsområdet være bredere end den angivne standardbredde på 7 meter. Servitutten regulerer byggeri og andre faste anlæg, beplantning, terrænregulering m.v. samt sikrer ledningsejers ret til at foretage eftersyn og vedligehold.

Anvendelse af arbejdsarealer

Til gennemførelse af anlægsarbejderne er der behov for ret til midlertidig brug af arealer langs linjeføringen. Herudover er der på dele af strækningen behov for ret til etablering af midlertidige muffesamlingspladser, oplagspladser til opbevaring af sand, materiel, maskiner m.v.

Derudover kan der vise sig behov for supplerende arealer til håndtering overfladevand og grundvand i forbindelse med f.eks. udgravning af kabelgrav og trækning af kabler for at kunne gennemføre anlægsaktiviteterne.

I forbindelse med nedgravning af kabelanlægget vil der som udgangspunkt være behov for et arbejdsbælte omkring kabeltracéet på 18,5-25 meter, dog således at der kan være behov for et større arbejdsareal ved oplagspladser, underboringer af veje, jernbaner, naturområder m.v. Der kan endvidere opstå behov for yderligere arbejdsareal, hvis der som følge heraf skal køres med ekstra brede køretøjer m.v.

Grundet ejendommenes anvendelse er arbejdsarealer indsnævret flere steder.

Anlægsarbejdet begynder med, at beplantning i nødvendigt omfang ryddes inden for arbejdsarealet. Hvor det er nødvendigt, udlægges der køreplader for at beskytte jorden mod strukturskader. Herefter graves muldjorden og råjorden op i en dybde på ca. 1,5 meter, så kabelgraven får den ønskede profil. Til sidst lægges der et lag sand i bunden af kabelrenden efterfulgt af trækning af kabler og tilfyldning af sand, råjord og muldjord.

De steder, hvor det ikke er hensigtsmæssigt eller muligt at kabellægge ved nedgravning, kan kablet blive etableret ved en såkaldt styret underboring. Ved styret underboring opnås bl.a., at sårbar natur, veje og beskyttede diger ikke

påvirkes af gravearbejdet. Underboringen sker med et særligt boreudstyr, som kræver etablering af et arbejdsareal i den ene ende af underboringen, samt en plads til samling af rør i den anden ende af underboringen. Størrelsen på pladsen, hvor rørene skal samles, afhænger af underboringens længde, ligesom også arbejdsarealet vil være større ved lange underboringer. Af hensyn til anlægsøkonomi og det elektriske system ønskes generelt så få og korte underboringer som muligt.

Anlægsarbejdets varighed på de enkelte ejendomme er afhængig af størrelse, kabellængde, særlige forhold og anlægsmetoder m.v. Det skal derfor forventes, at en ejendom kan være påvirket af anlægsarbejderne i ca. 1-2 måneder.

Gener og tab vil blive opgjort efter anlægsarbejdets afslutning ved indgåelse af aftale mellem lodsejer og Energinet.

Anlægsperiode

Den samlede anlægsperiode forventes at vare 6 måneder med opstart i januar 2027 og afslutning i juni 2027

Markeringspæle

Når kabelanlægget er etableret, opsættes der markeringspæle langs kabelstrækningen. Markeringspæle opsættes for at vise, hvor kabelanlægget er placeret i landskabet. Markeringspælen består af et rødt rør, der er klemt fladt i toppen (bilag 2). På den flade del monteres et metalskilt, der viser navnet på kabelanlægget, og som viser deklarationsbredden. Markeringspælen har en højde på ca. 80-90 cm målt fra terræn.

Krydsninger af jernbaner og veje m.v.

STATIONERING	KRYDSNING
50	Stat-Ene-Vej (kommunevej)
300	P.L. Brandts Alle (kommunevej)
550	Emil Neckelmanns Vej (kommunevej)
725	Emil Neckelmanns Vej (kommunevej)
1050	C.F. Tiegtens Boulevard (kommunevej)

Bilag 1 Servitut om 150 kV kabelanlæg

Kabel: 150 kV Byggenavn: Fraugde – Fraugde Vest

Formålet med nærværende servitut er at sikre person- og forsyningsikkerheden, herunder beskyttelse af jordkabelanlægget med tilbehør til brug ved fremføring af elektricitet og kommunikation (herefter benævnt "Jordkabelanlægget").

Ledningsejer Energinet Eltransmission A/S, Tonne Kjærsvej 65, 7000 Fredericia, CVR-nr. 39 31 48 78 (herefter benævnt "Selskabet") har ret til at anbringe og uforstyrret opretholde Jordkabelanlægget med tilbehør (muffer, linkboksbrønde, fiberbrønde, fiberrør, markeringsstandere m.v.) på ejendommen.

Rettigheder og forpligtelser

Følgende bestemmelser skal være gældende inden for et i alt 7 meter bredt bælte omkring Jordkabelanlægget (herefter benævnt "Servitutarealet"). Servitutarealet kan ved underboringer under jernbaner og større veje og naturområder m.v., samt ved Jordkabelanlæggets indføring på et stationsområde, være bredere end den angivne standardbredde. Der henvises til tinglysningsridset, som viser placeringen af Servitutarealet på Ejendommen.

Ejer og efterfølgende ejere har følgende rettigheder og forpligtelser i henhold til denne servitut:

1. Ejer skal til enhver tid tåle, at Selskabet har ret til at efterse, vedligeholde og udskifte Jordkabelanlægget med tilbehør, samt at Selskabet har ret til at sikre, at overjordiske installationer står frit og upåvirket af omgivelserne.
2. Ejer forpligter sig til at respektere de begrænsninger i brugen af arealet over og omkring Jordkabelanlægget, som lovgivningen til enhver tid foreskriver.
3. Servitutarealet kan altid udnyttes til dyrkning af afgrøder uden dybdegående rødder, til friarealer og grønne arealer. Servitutarealet kan behandles med normale have - og markredskaber. Dog må Servitutarealet ikke bearbejdes eller grubbes i en dybde på mere end 60 cm fra eksisterende terrænhøjde.
4. Dræning, udgravning, boring eller lignende inden for Servitutarealet skal anmeldes til Selskabet senest otte dage før påbegyndelsen. Selskabet foretager herefter for egen regning påvisning, eller – om nødvendigt – frilægning af Jordkabelanlægget.
5. I Servitutarealet må der kun under særlige omstændigheder og efter indhentet tilladelse fra Selskabet opføres bygninger, foretages terræændringer eller oplag, eller etableres vej- og færdselsareal, herunder foretages ændring af belægning.
6. Ved skovrejsning eller anden beplantning i Servitutarealet skal Ejer kontakte Selskabet med henblik på at aftale nærmere vilkår for etableringen af beplantningen. Der må ikke plantes buske, træer mv., med dybdegående rødder. Liste over tilladte buske og træer udleveres af Selskabet.
Undtagelse for underborede eller rørlagte arealer, hvor beplantning accepteres:
For de på vedhæftede rids med sort skraverede markerede strækninger med underboring eller rørlægning, accepterer Selskabet al beplantning og genplantning i Servitutarealet (sået eller selvsået) inkl. vækster med dybdegående rødder. Pkt. 10 finder derfor kun anvendelse i disse tilfælde mod erstatning for tabt beplantning.
7. Ved fremtidige dræningsarbejder på Ejendommen er Selskabet forpligtet til at afholde merudgifter forårsaget af Jordkabelanlæggets tilstedeværelse, såfremt Selskabet inddrages i den forudgående planlægning.

Selskabet har følgende rettigheder og forpligtelser:

8. Selskabet har ret til at efterse, vedligeholde og om nødvendigt at udskifte Jordkabelanlægget (eller dele heraf) og har pligt til at foretage vedligeholdelse eller fjernelse af Jordkabelanlægget, såfremt Jordkabelanlægget tages permanent ud af drift. Selskabet har endvidere pligt til, på opfordring fra Ejer, for egen regning at påvise Jordkabelanlæggets beliggenhed.

9. Efter eventuelt vedligeholdelses- og reparationsarbejde afleveres arealet over Jordkabelanlægget i samme stand, herunder f.eks. ryddet, planeret og enten pløjet, grubbet eller harvet, efter nærmere aftale med Ejer.
10. Hvis der på noget tidspunkt efter Selskabets opfattelse opstår en risiko for, at træer eller buske på Servituroarealet kan beskadige Jordkabelanlægget, har Selskabet ret til for egen regning at fjerne sådan beplantning. Såfremt beplantningen er etableret, efter at anlægget er etableret, og uden forudgående anvisning fra Selskabet, ydes der ikke erstatning herfor, jf. dog beskrevet undtagelse i pkt. 6.
11. Selskabet har i forbindelse med eftersyn, vedligeholdelse m.v. af Jordkabelanlægget færdselsret over ejendommen, idet Selskabet i den forbindelse fortrinsvis skal benytte de på ejendommen til enhver tid værende private fællesveje og private veje. Eventuel skade forvoldt af Selskabet udbedres af denne. I tilfælde af uenighed indbringes sagen for så vidt angår private fællesveje for vejmyndigheden efter reglerne i privatvejsloven, hvorimod en eventuel tvist vedrørende udbedring af skader på en privat vej eller andet areal, hvorover Selskabet har færdesret, afgøres af de danske domstole.

Erstatninger for servitut, tab og ulemper ved anlægsarbejder og fremtidigt vedligehold mv.

For de rettigheder, som Selskabet har erhvervet ved denne servitut, har Selskabet ydet en engangserstatning. Denne erstatning er til fuld og endelig afregning for de restriktioner og ulemper, som Jordkabelanlægget påfører Ejendommen nu og i fremtiden.

Selskabet afregner herudover for skader, afgrødetab, strukturskader og eventuelle ulemper opstået i forbindelse med anlægsarbejdet.

Ved fremtidige drifts- og vedligeholdelsesarbejder på Ejendommen afregner Selskabet for skader, afgrødetab, strukturskader og andre driftsmæssige ulemper. Erstatning/afregning vil ske i henhold Landsaftale mellem SEGES (Landbrug & Fødevarer), Green Power Denmark og Energinet eller – i mangel af Landsaftale – ved anden aftale. I tilfælde af uenighed må spørgsmålet afgøres af de danske domstole.

Fuld tilstedeværelsesret

Med nærværende servitut stiftes fuld tilstedeværelsesret for Jordkabelanlægget. Det indebærer, at Jordkabelanlægget ikke er gæst på Ejendommen, og at det ikke er Selskabet, som skal afholde omkostningerne forbundet med ledningsarbejde på Jordkabelanlægget, herunder en omlægning, hvis ledningsarbejderne sker som følge af andres, herunder lodsejerens ændrede anvendelse af servituroarealet. Omkostningerne til en ledningsomlægning (eller en hvilken som helst anden ledningsrelateret omkostning) bæres således til enhver tid af den part, som har ønsket omlægningen. Gæsteprincippet er hermed fraveget.

Påtaleretten

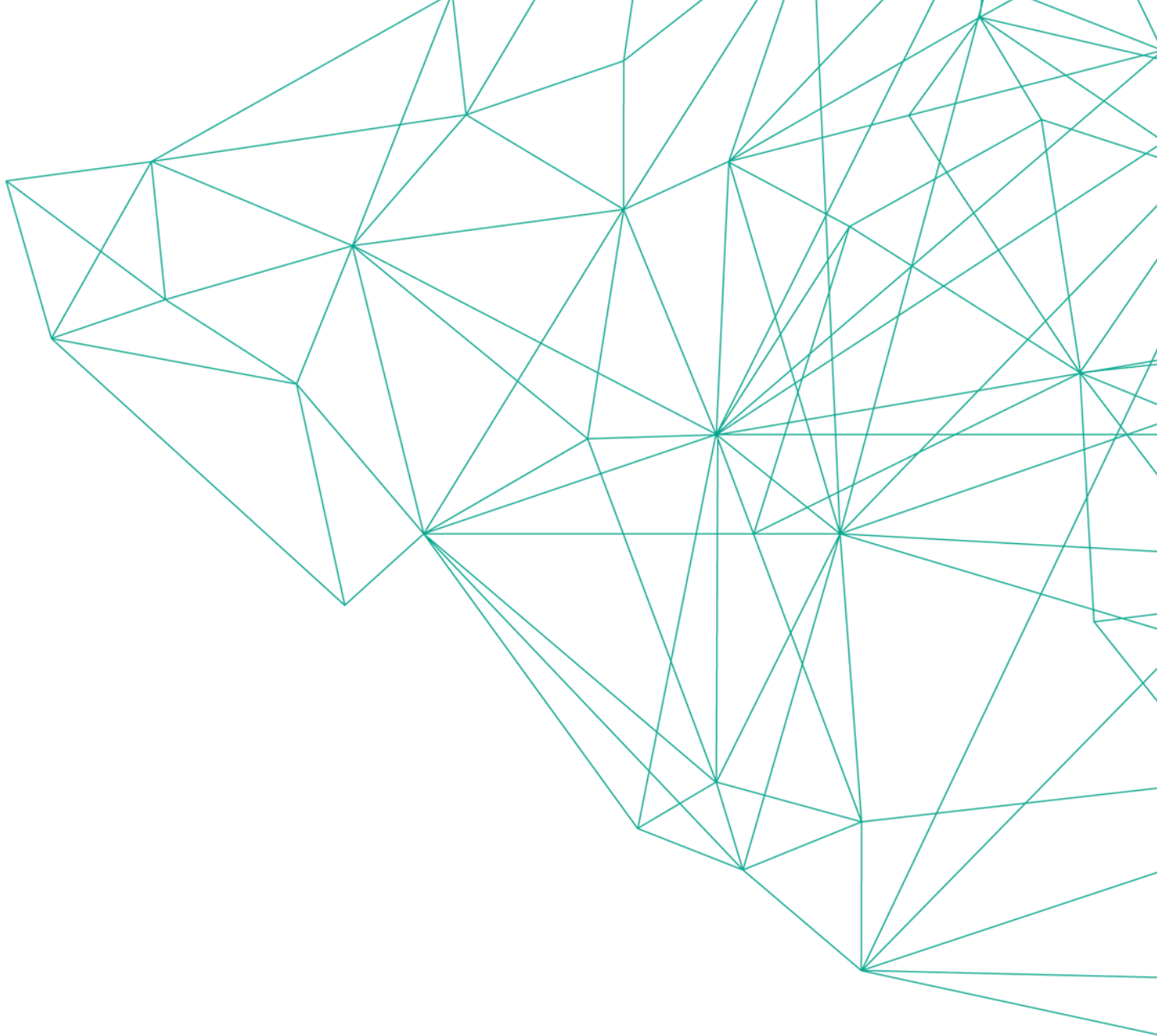
Påtaleretten tilkommer Selskabet Energinet Eltransmission A/S, CVR nr. 39 31 48 78. Selskabet kan uden samtykke fra Ejer eller fremtidige ejere af Ejendommen overdrage Jordkabelanlægget, rettigheder og pligter efter denne aftale til tredjemand.

Selskabet kan desuden uden samtykke fra Ejer eller fremtidige ejere tinglyse påtegning på denne servitut om skift af påtaleret.

Bilag 2 Markeringspæl

Når kabelforbindelsen er etableret, opsættes desuden markeringspæle langs linjen. Markeringspæle opsættes for at vise, hvor kabelanlægget er placeret i landskabet. Markeringspælen består af et rødt rør, der er klemt fladt i toppen. På den flade del monteres et metalskilt, der viser navnet på kabelanlægget, og som viser deklaraionsbredden. Markeringspælen er ca. 1,5 m lang, og ca. halvdelen nedgraves. Eksempel på markeringspæl er vist nedenfor.

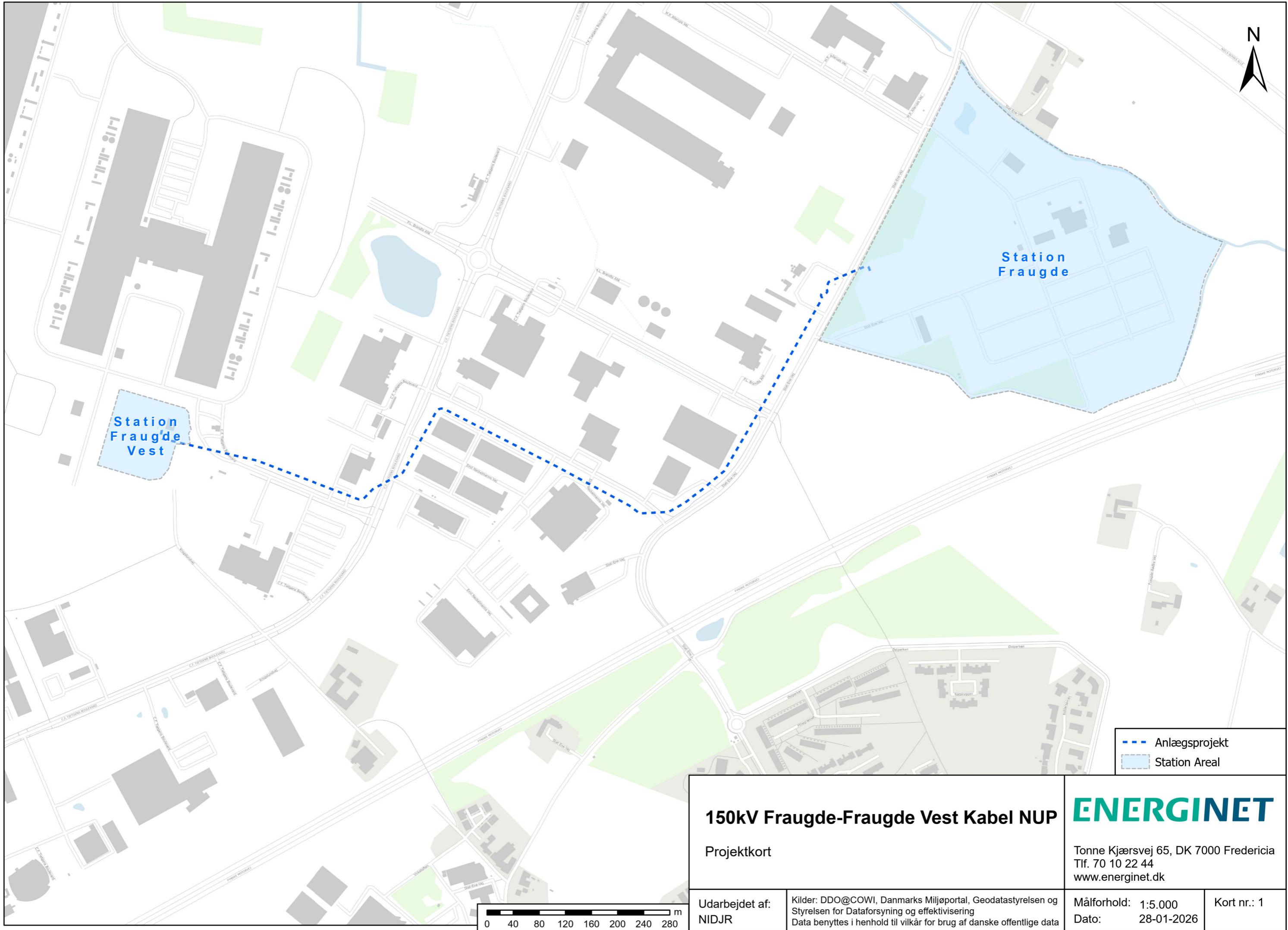




ENERGINET
Eltransmission

Energinet
Tonne Kjærsvej 65
DK-7000 Fredericia

+45 70 10 22 44
info@energinet.dk
CVR-nr. 39 31 48 78



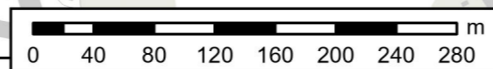
- - - Anlægsprojekt
- Station Areal

150kV Fraugde-Fraugde Vest Kabel NUP

Projektkort

ENERGINET

Tonne Kjærvej 65, DK 7000 Fredericia
Tlf. 70 10 22 44
www.energinet.dk

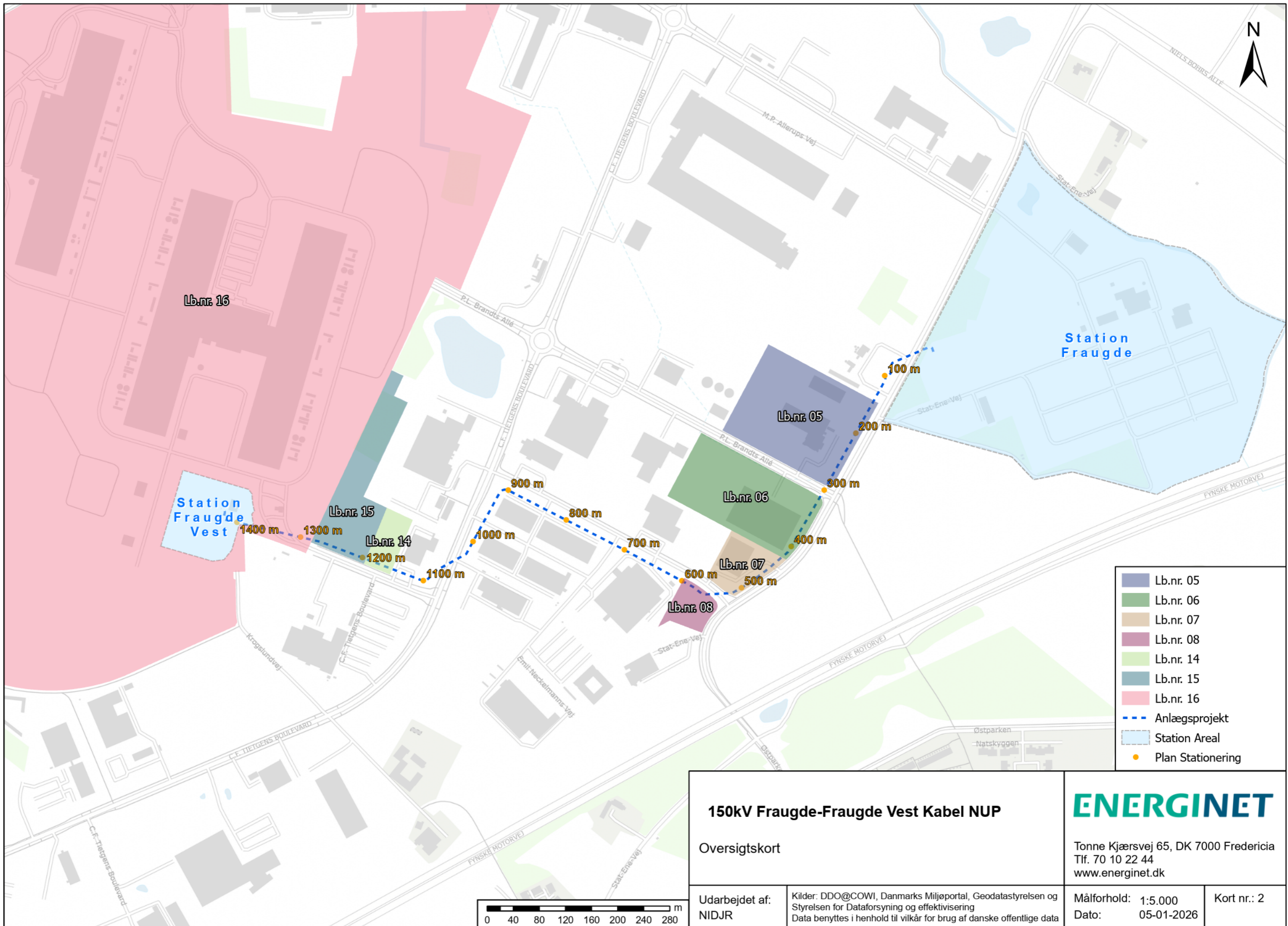


Udarbejdet af:
NIDJR

Kilder: DDO@COWI, Danmarks Miljøportal, Geodatastyrelsen og Styrelsen for Dataforsyning og effektivisering
Data benyttes i henhold til vilkår for brug af danske offentlige data

Målforhold: 1:5.000
Dato: 28-01-2026

Kort nr.: 1



150kV Fraugde-Fraugde Vest Kabel NUP

Oversigtskort

ENERGINET

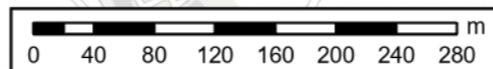
Tonne Kjærvej 65, DK 7000 Fredericia
 Tlf. 70 10 22 44
 www.energinet.dk

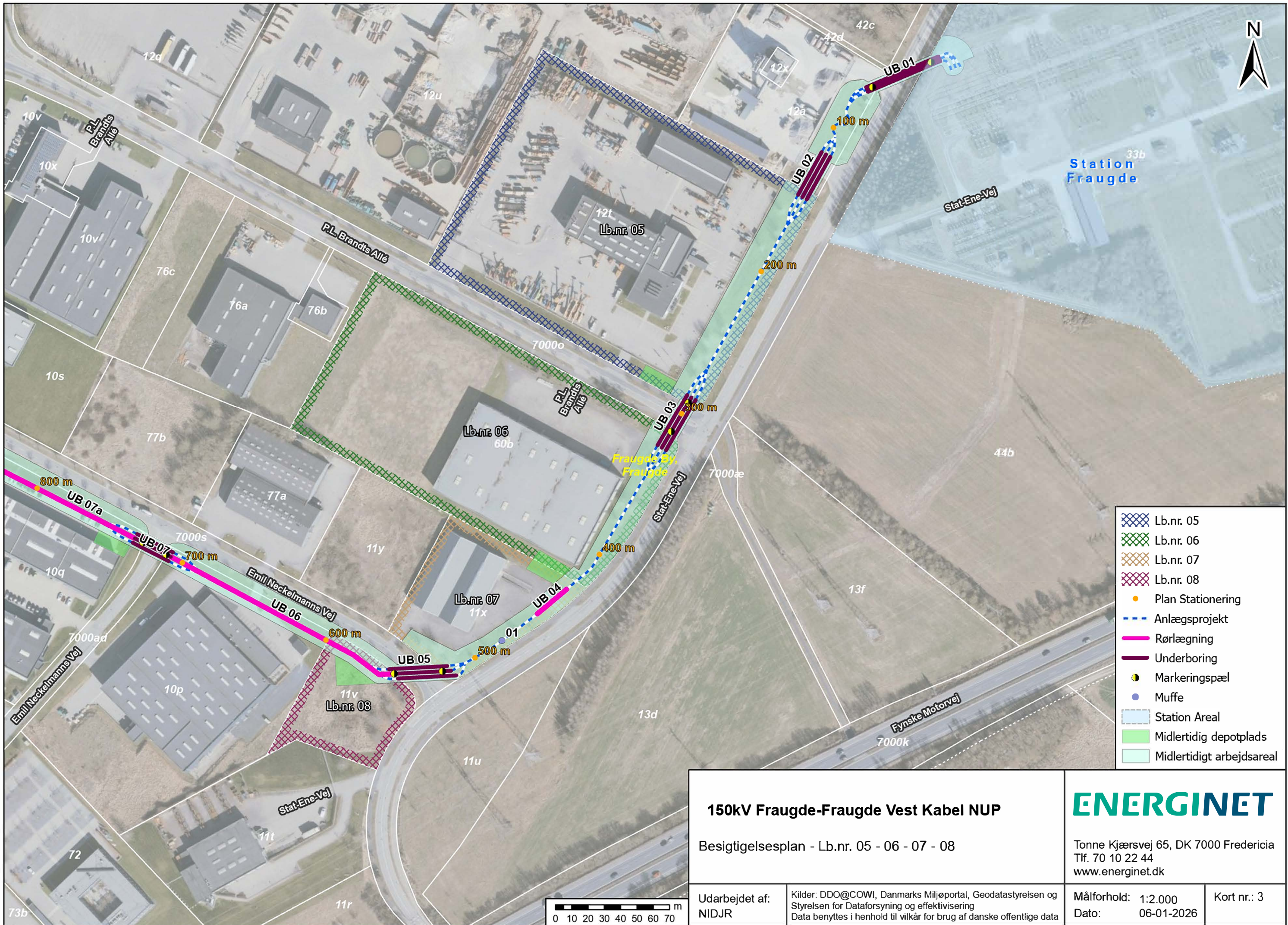
Udarbejdet af:
 NIDJR

Kilder: DDO@COWI, Danmarks Miljøportal, Geodatastyrelsen og Styrelsen for Dataforsyning og effektivisering
 Data benyttes i henhold til vilkår for brug af danske offentlige data

Målforhold: 1:5.000
 Dato: 05-01-2026

Kort nr.: 2





150kV Fraugde-Fraugde Vest Kabel NUP
 Besigtigelsesplan - Lb.nr. 05 - 06 - 07 - 08

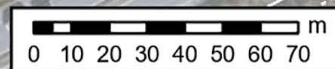
ENERGINET
 Tonne Kjærvej 65, DK 7000 Fredericia
 Tlf. 70 10 22 44
 www.energinet.dk

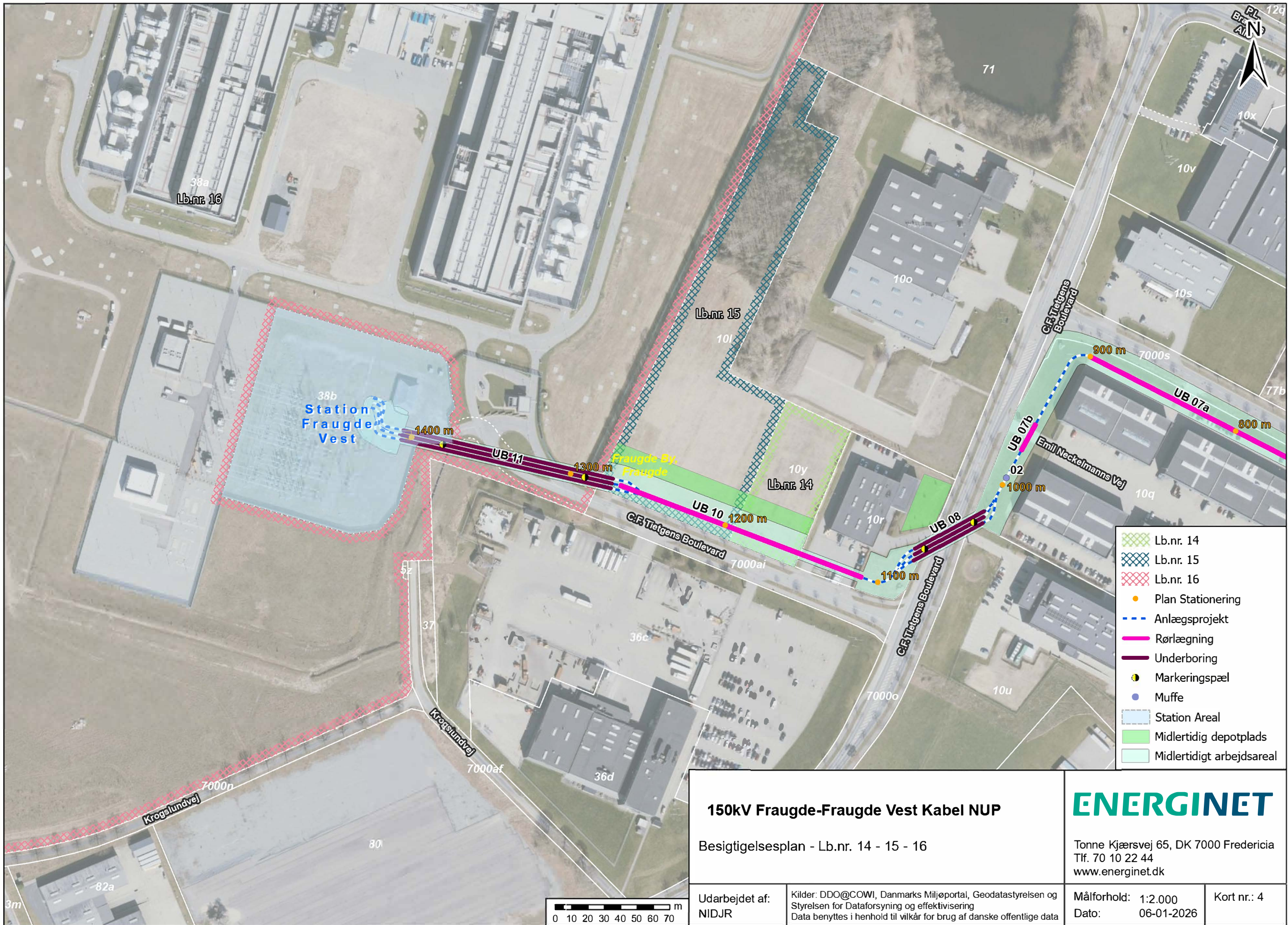
Udarbejdet af:
 NIDJR

Kilder: DDO@COWI, Danmarks Miljøportal, Geodatastyrelsen og Styrelsen for Dataforsyning og effektivisering
 Data benyttes i henhold til vilkår for brug af danske offentlige data

Målforskel: 1:2.000
 Dato: 06-01-2026

Kort nr.: 3





150kV Fraugde-Fraugde Vest Kabel NUP

Besigtigelsesplan - Lb.nr. 14 - 15 - 16

ENERGINET

Tonne Kjærvej 65, DK 7000 Fredericia
Tlf. 70 10 22 44
www.energinet.dk

Udarbejdet af:
NIDJR

Kilder: DDO@COWI, Danmarks Miljøportal, Geodatastyrelsen og Styrelsen for Dataforsyning og effektivisering
Data benyttes i henhold til vilkår for brug af danske offentlige data

Målforskel: 1:2.000
Dato: 06-01-2026

Kort nr.: 4

