

Fortegnelse nr. 53

over

ejere og brugere af jordarealer m.v., om hvis afståelse
eller benyttelse der vil blive spørgsmål i anledning af
udførelse af etape E92900

Ny Bane over Vestfyn

(Lb. nre. 210, 211, 213, 214, 216, 217, 219, 220, 222 – 236, 238 – 249, 259, 271, 272, 285, 286, 292)

(St. 195.403– 199.930)

Juni 2024

Station		Matr nr.	Ejer og bruger	Ønskes eksproprieret m ²			Bemærkninger
fra	til			b.v.s.	b.h.s.	sum	
195.283	195.676	7 ^g	Middelfart Kommune Asperup By, Asperup			31900	Areal, der eksproprieres til jernbane
					201490	201490	Afskåret areal
195.400	196.271	11 ^a	Nr. Aaby By, Nr. Aaby Samme ejer.			233390	Ønskes eksproprieret i alt Heraf: §3 område 170 m ² sø 340 m ² Vedligeholdelse af rørledning uden servitut påhviler lodsejeren (bredejer) i henhold til vandløbslovens § 35 ud for b.v.s. st. 196.042-196.042 5 lbm Servitut om eldrift som anm. r: 14-19 m 1230 m ² Hele matr.nr. 7 ^g Asperup By, Asperup Matriklens areal 50592 m ² Beregnet areal 50820 m ² Til midlertidig brug som anm. h: 8700 m ²

Station		Matr nr.	Ejer og bruger	Ønskes eksproprieret m ²			Bemærkninger
fra	til			b.v.s.	b.h.s.	sum	
196.195	196.216	7000 ^e	Middelfart Kommune Nr. Aaby By, Nr. Aaby			420	Areal, der eksproprieres til jernbane
			Beliggenhed: Kommunevej, Margaardvej Ejer også lb.nr. 214 og 227			420	Ønskes eksproprieret i alt Bestemmelse om eldrift som anm. r: 14-19 m 70 m²

Station		Matr nr.	Ejer og bruger	Ønskes eksproprieret m ²			Bemærkninger
fra	til			b.v.s.	b.h.s.	sum	
196.485	197.826	14 ^d	Middelfart Kommune Viby By, Udby		450	450	Areal, der eksproprieres til kommunevej, Nørregårdsvej
197.131	198.025	14 ^e					
197.157	197.189	2 ^c		1530		1530	Areal, der eksproprieres til kommunevej, Rønnevej
197.863	198.434	6 ^e			4390	4390	Areal, der eksproprieres til kommunevej, Søndergaardsvej
198.399	198.834	7 ^f					
198.427	198.866	7 ^g					
198.543	198.832	9 ^m		12010		12010	Areal, der eksproprieres til kommunevej, Søndergaardsvej
198.585	198.612	7 ^l			1830	1830	Areal, der eksproprieres til kommunevej, Tørvegyden
198.626	198.666						
				Ejendommens beliggenhed: Tørvegyden 8 Viby Mark 5580 Nørre Aaby			149150
			Ejer også lb.nr. 292			3590	Afskåret areal
						172950	Ønskes eksproprieret i alt Heraf: ikke udskilt kommunevej, Rønnevej 1540 m ² ikke udskilt kommunevej, Tørvegyden 1550 m ² privat fællesvej 220 m ² privat fællesvej, Koesmosevej 1290 m ² §3 område 1740 m ² Der etableres ny overkørsel i kommunevej, Nørregaardsvej v.h.s..st. 1.012 Der etableres ny overkørsel i kommunevej, Nørregaardsvej v.v.s.st. 1.012 Der etableres ny overkørsel i kommunevej, Søndergaardsvej v.h.s. st. 1.640 Der etableres ny overkørsel i kommunevej, Søndergaardsvej v.v.s. st. 1.640 Der etableres ny overkørsel i kommunevej, Søndergaardsvej v.v.s. st. 1.180 (fortsættes..)

Station		Matr nr.	Ejer og bruger	Ønskes eksproprieret m ²			Bemærkninger
fra	til			b.v.s.	b.h.s.	sum	
						<p>(fortsat)</p> <p>Der etableres foringsrør til gylle i st. 200.860 under eksisterende jernbanebane Foringsrøret er beliggende som gæst i jernbanearealet</p> <p>Privat fællesvej, nedlægges og afrømmes og overgår til ejerens frie rådighed 770 m²</p> <p>Til ny privat fællesvej, der udlægges og anlægges 370 m²</p> <p>Servitut om vejret som anm. k</p> <p>Der gives vejret over matr. nr. 7^f til ejerne af:</p> <p>(lb.nr. 233) Viby By, Udby matr.nr. 14^b</p> <p>(lb.nr. 241) Viby By, Udby matr.nr. 7^d</p> <p>(lb.nr. 271) Viby By, Udby matr.nr. 2^g</p> <p>(lb.nr. 272) Viby By, Udby matr.nr. 6^d</p> <p>(lb.nr. 272) Viby By, Udby matr.nr. 11^c</p> <p>Til ny privat fællesvej, der udlægges og anlægges 7510 m²</p> <p>Servitut om vejret som anm. k</p> <p>Der gives vejret over matr.nr. 14^d til ejerne af:</p> <p>(lb.nr. 259) Viby By, Udby matr.nr. 16^a</p> <p>samt infrastrukturforvalteren</p> <p>(fortsættes..)</p>	

Station		Matr nr.	Ejer og bruger	Ønskes eksproprieret m ²			Bemærkninger
fra	til			b.v.s.	b.h.s.	sum	
							<p>(fortsat)</p> <p>UNDER EJENDOMMEN KAN EVT. HENLÆGGES EFTER ANLÆG:</p> <p>(fra lb.nr. 214) Kommunevej, Søndergårdsvej, der er nedlagt og afrømmet matr.nr. 7000^C Viby By, Udby b.h.s. st. 197.802-197.817 130 m²</p> <p>Kommunevej, Søndergårdsvej, der er nedlagt og afrømmet matr.nr. 7000^C Viby By, Udby b.v.s. st. 197.205-197.494 2370 m²</p> <hr/> <p>I alt 2500 m² Heraf: kommunevej, Søndergårdsvej 2500 m²</p> <p>Ledninger i aflagt vejareal jf. anm. n</p>

Station		Matr nr.	Ejer og bruger	Ønskes eksproprieret m ²			Bemærkninger
fra	til			b.v.s.	b.h.s.	sum	
							(fortsat) FØLGENDE AREALER INDDRAGES UNDER EJENDOMMEN EFTER ANLÆGSARBEJDERNES AFSLUTNING: (fra lb.nr. 213) Areal til kommunevej matr.nr. 14 ^d Viby By, Udby b.v.s. st. 197.129-197.205 390 m ² b.h.s. st. 197.693-197.826 4250 m ² Areal til kommunevej matr.nr. 14 ^e Viby By, Udby b.h.s. st. 197.708-197.735 140 m ² b.h.s. st. 197.843-198.022 1830 m ² b.v.s. st. 197.211-197.653 11230 m ² b.v.s. st. 197.131-197.205 390 m ² b.h.s. st. 197.817-197.839 450 m ² <hr/> I alt 18680 m ² Der etableres afvandingsledning for jernbanen i vejareal fra jernbanens regnvandsbassin i st. 1.45 v.s. til st. 1.39 h.s. 412 lbm Afvandingsledningen er beliggende som gæst i vejareal

Station		Matr nr.	Ejer og bruger	Ønskes eksproprieret m ²			Bemærkninger
fra	til			b.v.s.	b.h.s.	sum	
196.194	196.485	29	Middelfart Kommune Nr. Aaby By, Nr. Aaby				Areal, der anvendes til jernbane 6240 m ²
			Ejendommens beliggenhed: Margaardvej 61 5580 Nørre Aaby				Afskårne arealer, der afhændes 19380 m ²
			Ejer også lb.nr. 228, 229, 230, 232, 235, 236 og 238				I alt 25620 m ² Heraf: beplantning 30 m ²
							Restejendommen, der afhændes senere 16800 m ²
							Hele matr.nr. 29 Aaby By, Nr. Aaby med påstående bygninger der nedrives Matriklens areal 25242 m ² Beregnet areal 25620 m ²

Station		Matr nr.	Ejer og bruger	Ønskes eksproprieret m ²			Bemærkninger
fra	til			b.v.s.	b.h.s.	sum	
196.312	196.524	15	Middelfart Kommune Nr. Aaby By, Nr. Aaby			4600	Areal, der eksproprieres til jernbane
						4600	Ønskes eksproprieret i alt Heraf: beplantning 430 m ² Servitut om eldrift som anm. r: 14-19 m 690 m ² Til midlertidig brug som anm. h: 1990 m ² UNDER EJENDOMMEN KAN EVT. HENLÆGGES EFTER ANLÆG: (fra lb.nr. 216) Afskåret areal matr.nr. 29 Nr. Aaby By, Nr. Aaby b.h.s. st. 196.216-196.340 2580 m ² Servitut om eldrift som anm. r: 14-19 m 390 m ² Til midlertidig brug som anm. h: 2580 m ²

Station		Matr nr.	Ejer og bruger	Ønskes eksproprieret m ²			Bemærkninger								
fra	til			b.v.s.	b.h.s.	sum									
197.414	197.415	39 ^a	Middelfart Kommune Viby By, Udby	140	140	Areal, der eksproprieres til kommunevej, Tørvegyden									
197.950	197.956					140	Ønskes eksproprieret i alt	Kommunevej, Tørvegyden, nedlægges og afrømmes	190 m ²						
198.130	198.133							140	Ønskes eksproprieret i alt	Privat fællesvej, slettes i matr.kortet og overgår til ejerens frie rådighed	30 m ²				
198.373	198.393									140	Ønskes eksproprieret i alt		30 m ²		
198.428	198.439											140	Ønskes eksproprieret i alt	I alt	60 m ²
198.776	198.778													140	Ønskes eksproprieret i alt
		140	Ønskes eksproprieret i alt	Vedligeholdelse af rørledning uden servitut påhviler infrastrukturforvalteren i henhold til vandløbslovens § 35 ud for b.v.s. st. 197.950-197.956	19 lbm										
				140	Ønskes eksproprieret i alt	FØLGENDE AREALER INDDRAGES UNDER EJENDOMMEN EFTER ANLÆGSARBEJDERNES AFSLUTNING:									
						140	Ønskes eksproprieret i alt	(fra lb.nr. 213) Areal til jernbane matr.nr. 14 ^e Viby By, Udby b.h.s. st. 197.327-198.025	35880 m ²						
								140	Ønskes eksproprieret i alt	Areal til jernbane matr.nr. 6 ^e Viby By, Udby b.v.s. st. 197.863-198.379	1770 m ²				
										140	Ønskes eksproprieret i alt	Areal til jernbane matr.nr. 7 ^g Viby By, Udby b.v.s. st. 198.427-198.866	10030 m ²		
												140	Ønskes eksproprieret i alt	(fra lb.nr. 220) Areal til jernbane matr.nr. 21 Viby By, Udby b.v.s. st. 197.322-197.332	50 m ²
		140	Ønskes eksproprieret i alt											(fortsættes..)	

Station		Matr nr.	Ejer og bruger	Ønskes eksproprieret m ²			Bemærkninger
fra	til			b.v.s.	b.h.s.	sum	
							(fortsat)
							(fra lb.nr. 222) Areal til jernbane matr.nr. 3 ^k Viby By, Udby b.v.s. st. 197.366-197.495 400 m ²
							(fra lb.nr. 223) Areal til jernbane matr.nr. 4 ^a Viby By, Udby b.v.s. st. 197.690-197.864 510 m ²
							Areal til jernbane matr.nr. 5 ^d Viby By, Udby b.v.s. st. 197.495-197.691 620 m ²
							(fra lb.nr. 226) Areal til jernbane matr.nr. 6 ^b Viby By, Udby b.h.s. st. 198.132-198.228 1482 m ²
							Areal til jernbane matr.nr. 9 ^b Viby By, Udby b.h.s. st. 198.025-198.134 2350 m ²
							Areal til jernbane matr.nr. 17 ^a Viby By, Udby b.h.s. st. 198.023-198.296 10410 m ²
							(fra lb.nr. 227) Areal til jernbane matr.nr. 37 ^a Viby By, Udby b.h.s. st. 198.228-198.350 830 m ²
							Areal til jernbane matr.nr. 37 ^b Viby By, Udby b.v.s. st. 198.374-198.406 210 m ²
							I alt 64542 m²

Station		Matr nr.	Ejer og bruger	Ønskes eksproprieret m ²			Bemærkninger
fra	til			b.v.s.	b.h.s.	sum	
197.297	197.332	21	Middelfart Kommune Viby By, Udby	50		50	Areal, der eksproprieres til jernbane
			Ejendommens beliggenhed: Rønnevej 3 5580 Nørre Aaby			50	Ønskes eksproprieret i alt Servitut om vejret som anm. k Der gives vejret til infrastrukturforvalteren

Station		Matr nr.	Ejer og bruger	Ønskes eksproprieret m ²			Bemærkninger
fra	til			b.v.s.	b.h.s.	sum	
197.349	197.499	3 ^k	Middelfart Kommune Viby By, Udby			400	Areal, der eksproprieres til jernbane
						400	Ønskes eksproprieret i alt Vedligeholdelse af rørledning uden servitut påhviler lodsejeren (bredejer) i henhold til vandløbslovens § 35 ud for b.v.s. st. 197.427-197.496 91 lbm Til midlertidig brug som anm. h: 3170 m ²

Station		Matr nr.	Ejer og bruger	Ønskes eksproprieret m ²			Bemærkninger
fra	til			b.v.s.	b.h.s.	sum	
197.495	197.694	5 ^d	Middelfart Kommune Viby By, Udby			1130	Areal, der eksproprieres til jernbane
197.690	197.865	4 ^a				1130	
			Ejendommens beliggenhed: Vibyvej 32 Viby 5580 Nørre Aaby				Ønskes eksproprieret i alt
			Ejer iflg. tingbogen:				Vedligeholdelse af rørledning uden servitut påhviler lodsejeren (bredejer) i henhold til vandløbslovens § 35 ud for b.v.s. st. 197.496-197.691 235 lbm b.v.s. st. 197.691-197.864 199 lbm
							I alt 434 lbm
							Til midlertidig brug som anm. h: 6530 m ²

Station		Matr nr.	Ejer og bruger	Ønskes eksproprieret m ²			Bemærkninger
fra	til			b.v.s.	b.h.s.	sum	
197.809	197.993	14 ^a	Middelfart Kommune Viby By, Udby			1760	Areal, der eksproprieres til jernbane
			Ejendommens beliggenhed: Søndergaardsvej 15 Viby Mark 5580 Nørre Aaby			1760	Ønskes eksproprieret i alt Servitut om strømforsyningskabel som anm. u2: 290 m ² Ændrede adgangsforhold: Fremtidig adgang sker fra forlagt kommunevej Søndergaardsvej og kommunevej Søndergaardsvej Til midlertidig brug som anm. h: 670 m ² UNDER EJENDOMMEN KAN EVT. HENLÆGGES EFTER ANLÆG: (fra lb.nr. 213) Afskåret areal matr.nr. 14 ^e Viby By, Udby b.h.s. st. 197.722-197.811 2200 m ² (fra lb.nr. 214) Kommunevej, Søndergårdsvej, der er nedlagt og afrømmet matr.nr. 7000 ^c Viby By, Udby b.h.s. st. 197.735-197.795 360 m ² I alt 2560 m ² Servitut om eldrift som anm. r: 14-19 m 10 m ² Ledninger i aflagt vejareal jf. anm. n Til midlertidig brug som anm. h: 2200 m ²

Station		Matr nr.	Ejer og bruger	Ønskes eksproprieret m ²			Bemærkninger
fra	til			b.v.s.	b.h.s.	sum	
197.807	197.843	14 ^C	Middelfart Kommune Viby By, Udby Ejendommens beliggenhed: Tørvegyden 11 Viby Mark 5580 Nørre Aaby				Ændrede adgangsforhold: Fremtidig adgang sker fra forlagt kommunevej Søndergaardsvej via ny overkørsel til kommunevej Tørvegyden UNDER EJENDOMMEN KAN EVT. HENLÆGGES EFTER ANLÆG: (fra lb.nr. 214) Kommunevej, Søndergårdsvej, der er nedlagt og afrømmet matr.nr. 7000 ^C Viby By, Udby b.h.s. st. 197.799-197.812 180 m ² Ledninger i aflagt vejareal jf. anm. n

Station		Matr nr.	Ejer og bruger	Ønskes eksproprieret m ²			Bemærkninger
fra	til			b.v.s.	b.h.s.	sum	
197.835	198.553	17 ^a	Middelfart Kommune Viby By, Udby		240	240	Areal, der udskilles til kommunevej, Tørvegyden
198.025	198.134	9 ^b				36062	Areal, der eksproprieres til jernbane
198.132	198.228	6 ^b				36302	Ønskes eksproprieret i alt Ønskes eksproprieret i alt Heraf: ikke udskilt kommunevej, Tørvegyden 1640 m ² privat fællesvej, Koesmosevej 640 m ² privat vej 210 m ² Hele matr.nr. 6 ^b Viby By, Udby Matriklens areal 1482 m ² Hele matr.nr. 9 ^b Viby By, Udby Matriklens areal 2350 m ² Til ny privat fællesvej, der udlægges og anlægges 2260 m ² Heraf: privat vej 30 m ² Servitut om eldrift som anm. r: 14-19 m 20 m ² Heraf: ny privat fællesvej 20 m ² Servitut om vejret over matr.nr. 17 ^a som anm. k Der gives vejret til ejerne af: (lb.nr. 213) Viby By, Udby matr.nr. 7 ^f (lb.nr. 213) Viby By, Udby matr.nr. 7 ^l (lb.nr. 213) Viby By, Udby matr.nr. 9 ^m (fortsættes..)

Station		Matr nr.	Ejer og bruger	Ønskes eksproprieret m ²			Bemærkninger
fra	til			b.v.s.	b.h.s.	sum	
							(fortsat) (lb.nr. 233) Viby By, Udby matr.nr. 14 ^b (lb.nr. 241) Viby By, Udby matr.nr. 7 ^d (lb.nr. 271) Viby By, Udby matr.nr. 2 ^g (lb.nr. 272) Viby By, Udby matr.nr. 6 ^d (lb.nr. 272) Viby By, Udby matr.nr. 11 ^c Til midlertidig brug som anm. h: 65060 m ² Heraf: privat vej 550 m ²

Station		Matr nr.	Ejer og bruger	Ønskes eksproprieret m ²			Bemærkninger
fra	til			b.v.s.	b.h.s.	sum	
198.228	198.390	37 ^a	Middelfart Kommune Viby By, Udby	770	770	Areal, der eksproprieres til kommunevej, Tørvegyden	
198.374	198.443	37 ^b					2420
			Ejendommens beliggenhed: Tørvegyden 503 5580 Nørre Aaby (Vejarealer)		3190	Ønskes eksproprieret i alt Heraf: kommunevej, Tørvegyden 3190 m ²	
			Ejer også lb.nr. 211 og 214			Hele matr.nr. 37 ^a Viby By, Udby Matriklens areal 2206 m ²	
						Til midlertidig brug som anm. h: 1140 m ²	
						FØLGENDE AREALER INDDRAGES UNDER EJENDOMMEN EFTER ANLÆGSARBEJDERNES AFSLUTNING:	
						(fra lb.nr. 219) Areal til kommunevej matr.nr. 39 ^a Viby By, Udby b.v.s. st. 198.428-198.439 140 m ²	

Station		Matr nr.	Ejer og bruger	Ønskes eksproprieret m ²			Bemærkninger
fra	til			b.v.s.	b.h.s.	sum	
198.424	198.515	7 ^b	Middelfart Kommune Viby By, Udby				Areal, der anvendes til jernbane 240 m ²
			Ejendommens beliggenhed: Koesmosevej 4 Viby Mark 5580 Nørre Aaby				I alt 240 m ²
			Ejer også lb.nr. 216, 229, 230, 232, 235, 236 og 238				Hele matr.nr. 7 ^b Viby By, Udby med påstående bygninger der nedrives Matriklens areal 99 m ² Beregnet areal 240 m ²

Station		Matr nr.	Ejer og bruger	Ønskes eksproprieret m ²			Bemærkninger
fra	til			b.v.s.	b.h.s.	sum	
198.430	198.469	25 ^b	Middelfart Kommune Viby By, Udby				Areal, der anvendes til jernbane 380 m ²
			Ejendommens beliggenhed: Koesmosevej 4 Viby Mark 5580 Nørre Aaby				I alt 380 m ² Hele matr.nr. 25 ^b Viby By, Udby med påstående bygninger der nedrives Matriklens areal 369 m ² Beregnet areal 380 m ²
			Ejer også lb.nr. 216, 228, 230, 232, 235, 236 og 238				

Station		Matr nr.	Ejer og bruger	Ønskes eksproprieret m ²			Bemærkninger
fra	til			b.v.s.	b.h.s.	sum	
198.465	198.511	25 ^a	Middelfart Kommune Viby By, Udby				Areal, der anvendes til jernbane 2270 m ²
			Ejendommens beliggenhed: Koesmosevej 6 Viby Mark 5580 Nørre Aaby				I alt 2270 m ² Hele matr.nr. 25 ^a Viby By, Udby med påstående bygninger der nedrives Matriklens areal 2270 m ²
			Ejer også lb.nr. 216, 228, 229, 232, 235, 236 og 238				

Station		Matr nr.	Ejer og bruger	Ønskes eksproprieret m ²			Bemærkninger
fra	til			b.v.s.	b.h.s.	sum	
198.844	199.214	19 ^b	Middelfart Kommune Gamborg By, Gamborg			4150	Areal, der eksproprieres til jernbane
						4150	Ønskes eksproprieret i alt Heraf: §3 område 750 m ² Til midlertidig brug som anm. h: 4190 m ² Heraf: §3 område 980 m ²

Station		Matr nr.	Ejer og bruger	Ønskes eksproprieret m ²			Bemærkninger
fra	til			b.v.s.	b.h.s.	sum	
198.810	198.866	7 ^e	Middelfart Kommune Viby By, Udby				<p>Areal, der anvendes til jernbane 690 m²</p> <p>Afskårne arealer, der afhændes 3340 m²</p>
			<p>Ejendommens beliggenhed: Koesmosevej 100 Kauslunde 5500 Middelfart</p> <p>Ejer også lb.nr. 216, 228, 229, 230, 235, 236 og 238</p>				<p>I alt 4030 m² Heraf: §3 område 710 m²</p> <p>Restejendommen, der afhændes senere 3340 m²</p> <p>Hele matr.nr. 7^e Kauslunde By, Kauslunde med påstående bygninger der nedrives Matriklens areal 3730 m² Beregnet areal 4030 m²</p>

Station		Matr nr.	Ejer og bruger	Ønskes eksproprieret m ²			Bemærkninger
fra	til			b.v.s.	b.h.s.	sum	
198.535	198.776	14 ^b	Middelfart Kommune Viby By, Udby				Ejeren gives vejret til matr.nr. 14 ^b jf. anm. k over: (lb.nr. 213) Viby By, Udby matr.nr. 7 ^f
198.826	198.933	25 ^l	Kauslunde By, Kauslunde Samme ejer.				(lb.nr. 226) Viby By, Udby matr.nr. 17 ^a
198.838 198.932	198.848 199.063	25 ^h					samt baneareal Servitut om vejret som anm. k Der gives vejret til infrastrukturforvalteren

Station		Matr nr.	Ejer og bruger	Ønskes eksproprieret m ²			Bemærkninger
fra	til			b.v.s.	b.h.s.	sum	
198.844 199.040	198.851 199.058	25 ⁿ	Middelfart Kommune Kauslunde By, Kauslunde			680	Areal, der eksproprieres til jernbane
199.057	199.328	32 ^a				680	Ønskes eksproprieret i alt
199.315	199.385	24 ^a					Servitut om vejret som anm. k Der gives vejret til infrastrukturforvalteren Til midlertidig brug som anm. h: 1700 m ²

Station		Matr nr.	Ejer og bruger	Ønskes eksproprieret m ²			Bemærkninger
fra	til			b.v.s.	b.h.s.	sum	
198.847	198.914	25 ⁰	Middelfart Kommune Kauslunde By, Kauslunde				Afskårne arealer, der afhændes 1250 m ²
			Ejendommens beliggenhed: Koesmosevej 98 Kauslunde 5500 Middelfart				I alt 1250 m ² Heraf: privat fællesvej, Koesmosevej 90 m ²
			Ejer iflg. tingbogen:				Restejendommen, der afhændes senere 1250 m ²
			Ejer også lb.nr. 216, 228, 229, 230, 232, 236 og 238				Servitut om strømforsyningskabel som anm. u2: 10 m ²
							Hele matr.nr. 25 ⁰ Kauslunde By, Kauslunde med påstående bygninger der nedrives Matriklens areal 1107 m ² Beregnet areal 1250 m ²

Station		Matr nr.	Ejer og bruger	Ønskes eksproprieret m ²			Bemærkninger
fra	til			b.v.s.	b.h.s.	sum	
198.851	198.922	25 ^f	Middelfart Kommune Kauslunde By, Kauslunde				<p>Areal, der anvendes til jernbane 590 m²</p> <p>Afskårne arealer, der afhændes 3430 m²</p>
			Ejendommens beliggenhed: Koesmosevej 100 Kauslunde 5500 Middelfart				<p>I alt 4020 m²</p> <p>Restejendommen, der afhændes senere 3430 m²</p>
			Ejer også lb.nr. 216, 228, 229, 230, 232, 235 og 238				<p>Hele matr.nr. 25^f Kauslunde By, Kauslunde med påstående bygninger der nedrives</p> <p>Matriklens areal 3862 m²</p> <p>Beregnet areal 4020 m²</p>

Station		Matr nr.	Ejer og bruger	Ønskes eksproprieret m ²			Bemærkninger
fra	til			b.v.s.	b.h.s.	sum	
198.866	199.058	32 ^b	Middelfart Kommune Kauslunde By, Kauslunde				<p>Areal, der anvendes til jernbane 2860 m²</p> <p>Afskårne arealer, der afhændes 2000 m²</p>
			Ejendommens beliggenhed: Koesmosevej 100 Kauslunde 5500 Middelfart				<p>I alt 4860 m²</p> <p>Restejendommen, der afhændes senere 2000 m²</p>
			Ejer også lb.nr. 216, 228, 229, 230, 232, 235 og 236				<p>Hele matr.nr. 32^b Kauslunde By, Kauslunde med påstående bygninger der nedrives Matriklens areal 4520 m² Beregnet areal 4860 m²</p>

Station		Matr nr.	Ejer og bruger	Ønskes eksproprieret m ²			Bemærkninger
fra	til			b.v.s.	b.h.s.	sum	
199.211	199.347	20 ^c	Middelfart Kommune Gamborg By, Gamborg			320	Areal, der eksproprieres til jernbane
			Ejendommens beliggenhed: Assensvej 229B Gamborg 5500 Middelfart Ejer også lb.nr. 240 og 242			320	Ønskes eksproprieret i alt Til midlertidig brug som anm. h: 670 m ²

Station		Matr nr.	Ejer og bruger	Ønskes eksproprieret m ²			Bemærkninger
fra	til			b.v.s.	b.h.s.	sum	
199.345	199.425	21 ^c	Middelfart Kommune Gamborg By, Gamborg			170	Areal, der eksproprieres til jernbane
			Ejendommens beliggenhed: Assensvej 225B Gamborg 5500 Middelfart Ejer også lb.nr. 239 og 242			170	Ønskes eksproprieret i alt Til midlertidig brug som anm. h: 390 m ²

Station		Matr nr.	Ejer og bruger	Ønskes eksproprieret m ²			Bemærkninger
fra	til			b.v.s.	b.h.s.	sum	
198.524	198.795	7 ^d	Middelfart Kommune Viby By, Udby				Ejeren gives vejret jf. anm. k over: (lb.nr. 213) Viby By, Udby matr.nr. 7 ^f (lb.nr. 226) Viby By, Udby matr.nr. 17 ^a samt baneareal Til midlertidig brug som anm. h: 480 m ²
199.384	199.421	24 ^c	Kauslunde By, Kauslunde Samme ejer.				
199.420	199.510	23 ^a					

Station		Matr nr.	Ejer og bruger	Ønskes eksproprieret m ²			Bemærkninger
fra	til			b.v.s.	b.h.s.	sum	
199.412	199.772	42	Middelfart Kommune Gamborg By, Gamborg			1500	Areal, der eksproprieres til jernbane
199.772	199.931	g ^b				1500	
			Ejendommens beliggenhed: Assensvej 221 Gamborg 5500 Middelfart				Ønskes eksproprieret i alt Til midlertidig brug som anm. h: 2570 m ²
			Ejer også lb.nr. 239 og 240				

Station		Matr nr.	Ejer og bruger	Ønskes eksproprieret m ²			Bemærkninger
fra	til			b.v.s.	b.h.s.	sum	
199.509	199.622	8 ^b	Middelfart Kommune Kauslunde By, Kauslunde				Til midlertidig brug som anm. h: 390 m ²

Station		Matr nr.	Ejer og bruger	Ønskes eksproprieret m ²			Bemærkninger
fra	til			b.v.s.	b.h.s.	sum	
199.621	199.951	8 ^{ba}	Middelfart Kommune Kauslunde By, Kauslunde Ejendommens beliggenhed: Koesmosevej 58 Kauslunde 5500 Middelfart Ejer også lb.nr. 245 og 246				Servitut om færdselsret som anm. g: 890 m ² Til midlertidig brug som anm. h: 580 m ²

Station		Matr nr.	Ejer og bruger	Ønskes eksproprieret m ²			Bemærkninger
fra	til			b.v.s.	b.h.s.	sum	
199.951	199.994	8 ^{bn}	Middelfart Kommune Kauslunde By, Kauslunde Ejendommens beliggenhed: Odinsvej 9 Kauslunde 5500 Middelfart Ejer også lb.nr. 244 og 246				Til midlertidig brug som anm. h: 70 m²

Station		Matr nr.	Ejer og bruger	Ønskes eksproprieret m ²			Bemærkninger
fra	til			b.v.s.	b.h.s.	sum	
199.994	200.039	8 ^{bm}	Middelfart Kommune Kauslunde By, Kauslunde Ejendommens beliggenhed: Odinsvej 9 Kauslunde 5500 Middelfart Ejer også lb.nr. 244 og 245				Til midlertidig brug som anm. h: <p style="text-align: right;">90 m²</p>

Station		Matr nr.	Ejer og bruger	Ønskes eksproprieret m ²			Bemærkninger
fra	til			b.v.s.	b.h.s.	sum	
200.039	200.044	8 ^e	Middelfart Kommune Gamborg By, Gamborg Ejendommens beliggenhed: Koesmosevej 34 Kauslunde 5500 Middelfart				Til midlertidig brug som anm. h: 20 m ²

Station		Matr nr.	Ejer og bruger	Ønskes eksproprieret m ²			Bemærkninger
fra	til			b.v.s.	b.h.s.	sum	
200.090 200.311	200.291 200.379	46 ^b	Middelfart Kommune Gamborg By, Gamborg Ejendommens beliggenhed: Heimdalsvej 8 Kauslunde 5500 Middelfart Ejer også lb.nr. 249				Til midlertidig brug som anm. h: 1640 m ²

Station		Matr nr.	Ejer og bruger	Ønskes eksproprieret m ²			Bemærkninger
fra	til			b.v.s.	b.h.s.	sum	
200.244	200.379	46 ^c	Middelfart Kommune Gamborg By, Gamborg Ejendommens beliggenhed: Heimdalsvej 6 Kauslunde 5500 Middelfart Ejer også lb.nr. 248				Til midlertidig brug som anm. h: 2960 m ²

Station		Matr nr.	Ejer og bruger	Ønskes eksproprieret m ²			Bemærkninger
fra	til			b.v.s.	b.h.s.	sum	
197.003	197.028	16 ^a	Middelfart Kommune Viby By, Udby Ejendommens beliggenhed: Søndergaardsvej 10 Viby Mark 5580 Nørre Aaby				Ændrede adgangsforhold: Fremtidig adgang sker fra kommunevej Nørregaardsvej, ad ny privat fællesvej der udlægges og anlægges Ejeren gives vejret jf. anm. k over: (lb.nr. 213) Viby By, Udby matr.nr. 14 ^d

Station		Matr nr.	Ejer og bruger	Ønskes eksproprieret m ²			Bemærkninger
fra	til			b.v.s.	b.h.s.	sum	
198.518	198.655	2 ^g	Middelfart Kommune Viby By, Udby				Ejeren gives vejret jf. anm. k over: (lb.nr. 213) Viby By, Udby matr.nr. 7 ^f (lb.nr. 226) Viby By, Udby matr.nr. 17 ^a samt baneareal

Station		Matr nr.	Ejer og bruger	Ønskes eksproprieret m ²			Bemærkninger
fra	til			b.v.s.	b.h.s.	sum	
198.518	198.807	11 ^c	Middelfart Kommune Viby By, Udby				Ejeren gives vejret jf. anm. k over: (lb.nr. 213) Viby By, Udby matr.nr. 7 ^f (lb.nr. 226) Viby By, Udby matr.nr. 17 ^a samt baneareal
198.529	198.787	6 ^d		Ejendommens beliggenhed: Gl Landevej 82 Voldby Mark 5500 Middelfart			

Station		Matr nr.	Ejer og bruger	Ønskes eksproprieret m ²			Bemærkninger
fra	til			b.v.s.	b.h.s.	sum	
198.866	199.412	46 ^d	Middelfart Kommune Gamborg By, Gamborg				FØLGENDE AREALER INDDRAGES UNDER EJENDOMMEN EFTER ANLÆGSARBEJDERNES AFSLUTNING:
199.923	200.379	46 ^a					
			Ejendommens beliggenhed: Heimdalsvej 500, Statsbaneareal Kauslunde 5500 Middelfart				
			Ejer iflg. tingbogen:				(fra lb.nr. 234) Areal til jernbane matr.nr. 32 ^a Kauslunde By, Kauslunde b.h.s st. 199.058-199.105 680 m ²
			Ejer også lb.nr. 219 og 286				(fra lb.nr. 236) Areal til jernbane matr.nr. 25 ^f Kauslunde By, Kauslunde b.h.s st. 198.864-198.922 590 m ²
							(fra lb.nr. 238) Areal til jernbane matr.nr. 32 ^b Kauslunde By, Kauslunde b.h.s st. 198.866-199.058 2860 m ²
							(fra lb.nr. 239) Areal til jernbane matr.nr. 20 ^c Gamborg By, Gamborg b.v.s st. 199.211-199.346 320 m ²
							(fra lb.nr. 240) Areal til jernbane matr.nr. 21 ^c Gamborg By, Gamborg b.v.s st. 199.345-199.418 170 m ²
							I alt 8770 m ²

Station		Matr nr.	Ejer og bruger	Ønskes eksproprieret m ²			Bemærkninger
fra	til			b.v.s.	b.h.s.	sum	
197.181	197.416	2 ^s	Middelfart Kommune Viby By, Udby Ejendommens beliggenhed: Vibyvej 27D 5580 Nr. Aaby Ejer også lb.nr. 213				Der etableres foringsrør til gylle i st. 200.860 under eksisterende jernbanebane Foringsrøret er beliggende som gæst i jernbanearealet Til midlertidig brug som anm. h: 2310 m ²

Station		Matr nr.	Ejer og bruger	Ønskes eksproprieret m ²			Bemærkninger
fra	til			b.v.s.	b.h.s.	sum	
							<p>DISPONIBLE AREALER</p> <p>(fra lb.nr. 210) Afskåret areal matr.nr.7⁹ Asperup By, Asperup b.h.s. st. 195.283-195.676 50820 m²</p> <p>Til midlertidig brug som anm. h: 49970 m²</p> <p>-----</p> <p>(fra lb.nr. 210) Afskåret areal matr.nr.11^a Nr. Aaby By, Nr. Aaby b.h.s. st. 195.418-196.271 150670 m²</p> <p>Vedligeholdelse af rørledning uden servitut påhviler lodsejeren (bredejer) i henhold til vandløbslovens § 35 ud for b.h.s. st. 195.921-196.022 102 lbm b.h.s. st. 196.053-196.071 19 lbm</p> <p>I alt 121 lbm</p> <p>Servitut om færdselsret som anm. g: 850 m²</p> <p>Servitut om eldrift som anm. r:</p> <p>14-19 m 1110 m²</p> <p>Til midlertidig brug som anm. h: 97050 m²</p> <p>-----</p> <p>(fra lb.nr. 213) Afskåret areal matr.nr.14^d Viby By, Udby b.h.s. st. 197.744-197.798 1390 m²</p> <p>Til midlertidig brug som anm. h: 1390 m²</p> <p>-----</p> <p>(fra lb.nr. 216) Afskåret areal matr.nr.29 Nr. Aaby By, Nr. Aaby b.v.s. st. 196.194-196.485 16800 m²</p> <p>Servitut om eldrift som anm. r:</p> <p>14-19 m 990 m²</p> <p>(fortsættes..)</p>

Station		Matr nr.	Ejer og bruger	Ønskes eksproprieret m ²			Bemærkninger
fra	til			b.v.s.	b.h.s.	sum	
							(fortsat) (fra lb.nr. 236) Afskåret areal matr.nr.25 ^f Kauslunde By, Kauslunde b.h.s. st. 198.851-198.922 3430 m ² Til ny privat fællesvej, der udlægges og anlægges 40 m ² Servitut om vejret som anm. k Der gives vejret til infrastrukturforvalteren Servitut om strømforsyningskabel som anm. u2: 230 m ² Til midlertidig brug som anm. h: 3430 m ² ----- (fra lb.nr. 238) Afskåret areal matr.nr.32 ^b Kauslunde By, Kauslunde b.h.s. st. 198.921-199.058 2000 m ² Servitut om strømforsyningskabel som anm. u2: 270 m ² Til midlertidig brug som anm. h: 1390 m ²

Forklaring af servitutter m.m.

Anmærkning c:

Ejendommen pålægges servitut om rørledning.

Servituten betyder at:

1. Ledningsanlægget skal ligge uforstyrret.
2. Den, der har vedligeholdelsespligten, skal altid have adgang til eftersyn og rensning. Det skal også være tilladt at udføre reparationer og anden vedligeholdelse. Opstår der skader på ejendommen i forbindelse med de nævnte arbejder, bliver de erstattet.
3. Man skal have tilladelse af de påtaleberettigede, hvis man ønsker at plante eller bygge inden for en afstand af 5 m fra ledningens midte eller fra ledningens eventuelle bygværker.
4. Der er betalt erstatning til ejer af ejendommen for retten til at have ledningen liggende, og gæsteprincippet er fraveget.

Infrastrukturforvalteren har - med mindre andet er anført under det enkelte lb.nr. – påtaleretten

Anmærkning c1:

Ejendommen pålægges servitut om rørledning.

Servituten betyder at:

5. Ledningsanlægget skal ligge uforstyrret.
6. Den, der har vedligeholdelsespligten, skal altid have adgang til eftersyn og rensning. Det skal også være tilladt at udføre reparationer og anden vedligeholdelse. Opstår der skader på ejendommen i forbindelse med de nævnte arbejder, bliver de erstattet.
7. Man skal have tilladelse af de påtaleberettigede, hvis man ønsker at plante eller bygge inden for en afstand af 5 m fra ledningens midte eller fra ledningens eventuelle bygværker.
8. Der er betalt erstatning til ejer af ejendommen for retten til at have ledningen liggende, og gæsteprincippet er fraveget.

Vejbestyrelsen har - med mindre andet er anført under det enkelte lb.nr. - påtaleretten

Anmærkning g:

Ejendommen pålægges servitut om færdselsret til teknisk anlæg.

Servituten skal sikre, at der er adgang til banens tekniske anlæg som f.eks. regnvandsbassiner, stibroer, faunapassager, støttmure, støjskærme, m.m. i forbindelse med tilsyn, vedligehold og diverse undersøgelser. Ejendommens ejer kan anvise en anden adgang end den, der er vist på kortet.

Der anlægges ikke vej på arealet.

Adgang til det tekniske anlæg skal så vidt muligt varsles til ejeren af ejendommen.

Eventuel skade på ejendommen som følge af færdslen til anlægget erstattes.

Infrastrukturforvalteren har påtaleretten.

Anmærkning h:

Ejendommen pålægges servitut om arbejdsareal.

Arealet anvendes i hele eller dele af anlægsperioden i forbindelse med anlægsarbejderne.

Arealet kan f.eks. anvendes til:

- 1) Arbejdsareal, dvs. til kørsel og transport af materialer, anstillingsplads, oplag af materialer, mv.
- 2) Sidetag/fyldtagning, dvs. at der graves sand og grus, der bruges til anlægget.
- 3) Udsætning, dvs. varig deponering af jord, der er i overskud fra anlægget. Det er ikke forurenede jord.
- 4) Etablering af dyrkningskråninger, dvs. terrænet reguleres og jævnes, så der dannes en flad skrånning mod/fra anlægget. Arealet kan efterfølgende anvendes til at dyrke landbrugsafgrøder.
- 5) Anden regulering af terrænet.
- 6) Ledningsarbejder, dvs. arbejdsareal til brug ved flytning af ledninger eller etablering af nye ledninger, der skal lægges i jorden i forbindelse med anlægget. Det er for eksempel rør, der bruges til vejens afvanding samt markdræn.

Når arealet ikke anvendes mere, afleveres det i ryddet tilstand – eventuelt grubbet og med muld.

Har arealet været anvendt som nævnt i 2)-5), kan der være varig ændring af terrænet.

Lodsejer har ikke ret til adgang eller brugsret til arealet i den periode, hvor anlægsmyndigheden bruger det.

Infrastrukturforvalteren har påtaleretten.

Betaling kan være fastsat og udbetalt i forbindelse med ekspropriationsforretningen. Ellers betaler anlægsmyndigheden afgrødeerstatning eller leje første år, arealet anvendes til arbejdsareal. Der betales desuden for beplantning, flytning af hegn, m.v. Andet og efterfølgende år indtil aflevering betales leje. Ved aflevering betales for eventuel skade på arealet.

Hvis anlægsmyndigheden og lodsejeren ikke indbyrdes kan blive enige om betalingen for brug af arealerne og/eller vilkårene for arealernes aflevering, afgøres uenigheden af ekspropriationskommissionen.

Anmærkning l2:

Ejendommen pålægges servitut om faunapassage.

Servitutten skal sikre dyrenes frie passage til og fra faunapassagen, samt gennem faunaunderføringen.

Faunapassagen må ikke benyttes af mennesker og husdyr eller af kørende trafik.

På det servitutbelagte areal må der ikke være opsat hegn, herunder kulturhegn for skovbeplantning, eller andre spærringer, der kan hindre dyrenes frie adgang til faunapassagen, samt deres passage af denne.
Hegningsforbuddet gælder også almindeligt kreaturhegn med 2 glatte tråde. Mindre hegninger i haver på op til maks. 400 m² er undtaget servitutten.

På det servitutbelagte areal må der ikke tilføres yderligere menneskelige forstyrrelser end de eksisterende bygninger og beboelser. Der må således ikke drives jagt, etableres rideskoler eller opføres yderligere beboelser, bygninger, industriområder eller andre tekniske anlæg, som f.eks. vindmøller samt solceller der placeres på jorden.
Forbuddet gælder dog ikke mindre tilbygninger på op til 75 m² til eksisterende private beboelser og bygninger.

Infrastrukturforvalteren har påtaleretten.

Anmærkning k:

Ejendommen pålægges servitut om vejret.

Servitutten skal sikre, vejadgang for de ejendomme, som har fået vejret.

Vedligeholdelsespligten påhviler de ejendomme eller personer, der har vejret. Omfanget af vedligeholdelsen afhænger af færdselsens omfang og art. Uoverensstemmelser afgøres efter privatvejsloven.

De vejberettigede har påtaleretten.

Anmærkning n:

Modtagere af nedlagte eller omklassificerede vejarealer skal acceptere, at der senere kan tinglyses servitutter til sikring af eventuelle eksisterende ledninger i arealet.
Ledningsejerne skal selv sørge for en eventuel tinglysning.

Anmærkning o:

Ejendommen pålægges servitut om beskyttelse af ledelinjer.

Servitutten skal sikre, at nuværende ledelinjer beskyttes som væsentlige spredningskorridorer.

På hele det servitutbelagte areal må der ikke foretages ændringer i tilstanden af ledelinjerne.

Det skal tåles, at ledelinjerne om nødvendigt kan udbygges med yderligere beplantning, hvor der er afbrydelse i beplantningen, således at ledelinjerne kan virke som et sammenhængende netværk.

Påtaleberettigede er Infrastrukturforvalteren .

Anmærkning r:

Servitut om rådighedsindskrænkning i forbindelse med indførelse af elektrisk drift på Banedanmarks hovedstrækninger

Ejendommen pålægges servitut om rådighedsindskrænkning som nævnt i §§ 1 - 5.

§ 1

Ingen dele af ejendommens træer og buske må være tættere på end 3 m. målt fra en lodret linje gennem nærmeste spændingsførende del af køreledningsanlægget. For at opfylde dette krav kan Banedanmark pålægge ejeren af ejendommen for egen regning at beskære træer og anden bevoksning, som er mindre end 10 m. fra en lodret linje gennem nærmeste elektrificerede spormidte, medmindre bevoksningen er underlagt en driftsform, der sikrer, at den ikke vil kunne nå nærmere end 3 meter til nærmeste spændingsførende del af køreledningsanlægget.

Stk. 2. Ingen dele af ejendommens træer og buske må ud fra en forstfaglig vurdering være i særlig risiko for at vælte og derved udgøre en særlig risiko for at komme tættere end 3 m på køreledningsanlægget.

§2

Målt fra en lodret linje gennem nærmeste elektrificerede spormidte må følgende kun findes på ejendommen længere væk end den angivne minimumsafstand.	Minimumsafstand
a) Tilskuerpladser, oplagspladser og nyopførsel af bygninger.	10 m
b) Stakke, stilladser, stiger samt andre genstande og indretninger,	

der på grund af højde eller manglende stabilitet kan frembyde gene for køreledningsanlægget.	
c) Maskiner og arbejdskøretøjer højere end 2 meter. Dog må landbrugs- og skovredskaber benyttes, hvor det er åbenlyst, at ingen del af disse redskaber kan komme nærmere end 2 meter til spændingsførende dele af køreledningsanlægget.	
d) Flagstænger.	14 m
e) Brønde til vandforsyning med stift pumperør.	
f) Tråde hørende til elektriske hegn i større højde end 2 meter over det terræn, hvorpå hegnet står.	19 m
g) Trådformede antenner med tilhørende bærende konstruktioner og barduner.	

§ 3

For at opfylde de i § 1 nævnte krav kan Banedanmark pålægge ejeren af ejendommen for egen regning at fælde træer, som ved en af Banedanmark foretaget forstafaglig vurdering bedømmes til at være i særlig risiko for at vælte og derved udgøre en særlig risiko for anlægget. Sker dette ikke inden udløbet af en af Banedanmark fastsat frist, kan Banedanmark på ejerens bekostning gennemføre de nødvendige foranstaltninger.

Stk. 2. Såfremt de i § 2 nævnte krav ikke overholdes, kan Banedanmark pålægge ejeren af ejendommen at bringe den servitutstridige tilstand til ophør. Sker dette ikke inden udløbet af en af Banedanmark fastsat frist, kan Banedanmark på ejerens bekostning gennemføre de nødvendige foranstaltninger.

§ 4

Ejendommens ejer er endvidere pligtig at tåle, at Banedanmark ved tilsyn med servitutens overholdelse og i forbindelse med foretagelse

af nødvendige og påbudte foranstaltninger på ejendommen, herunder fornøden beskæring eller fældning af bevoksning, har ret til færdsel på ejendommen mod erstatning for derved evt. forvoldt skade. En sådan erstatning udredes i mangel af mindelig overenskomst af Banedanmark i overensstemmelse med dansk rets almindelige regler.

§ 5

Påtaleretten tilkommer Infrastrukturforvalteren

Anmærkning u2:

Ejendommen pålægges servitut om strømforsyningskabel

Baggrund og formål

§ 1 Der pålægges ejendommen nedenstående bestemmelser. Formålet med nærværende servitut er at sikre Banedanmarks strømforsyningskabel tilstedeværelse på ejendommen, samt at sikre ret til vedligeholdelses- og udskiftningsarbejder af denne.

§ 1.1 Ved strømforsyningskabel forstås i det følgende et elkabel på 400 V. Strømforsyningskablet forsyner teknikhytten, der er placeret inde på banens areal med strøm, og kablet er koblet på forsyningsnettet med opkoblingspunkt anvist af det lokale forsyningsselskab.

Tilstedeværelsesret og ejerens pligter

§ 2 Den til enhver tid værende ejer af ejendommen skal tåle, at Banedanmark har en tidsbegrænset ret til at have et strømforsyningskabel til stede på ejendommen. Strømforsyningskablet graves ned i en minimumsdybde på 40 cm som vist på tinglysningsridset. Den til enhver tid værende ejer skal endvidere respektere nedenstående vilkår for tilstedeværelse.

§ 2.1 Den til enhver tid værende ejer af ejendommen skal tåle, at Banedanmark har ret til fri og uhindret færdsel til kablet. Den til enhver tid værende ejer af ejendommen skal tåle de ulemper, der kan være forbundet hermed.

§ 2.2 Strømforsyningskablet skal til enhver tid henligge uforstyrret.

§ 2.3 Bebyggelse, større lednings- og beholderanlæg, træbeplantninger – herunder buske med dybtgående rødder – opfyldning, udgravning, terrænregulering, anbringelse af hegn, og etablering af ledelinjer eller sneværnsbælter må ikke ske indenfor et bælte med en bredde af 1,0 meter til hver side af strømkablets midte (servitútbælte). Se dog § 2.6. om opfyldning og terrænregulering. Inden for samme områder må intet iværksættes, der kan være til hinder for kablets beståen, til hinder for eller besværliggøre adgang til kablet mv. eller til skade for inspektion, reparation eller omlægning heraf.

§ 2.4 Jorden over strømforsyningskablet kan udnyttes til dyrkning af afgrøder, herunder behandling med normale markredskaber, forudsat at disse ikke overskrider minimumsdybden på 100 cm for strømforsyningskablets beliggenhed, og at servitútbæltet ikke udsættes for en større overfladebelastning end 30.000 N/m². Se dog § 2.5. om grubning mv.

§ 2.5 Grubning, dræning, udgravning, boring eller lignende jordbehandling inden for servitútbæltet skal anmeldes til Banedanmark senest otte dage før påbegyndelsen. Banedanmark foretager herefter for egen regning påvisning eller – om nødvendigt – frilægning af strømforsyningskablet.

§ 2.6 Inden for servitútbæltet må der ikke foretages afgravning af jord. Der kan påfyldes mere jord. Påfyldning og terrænregulering af mere end 0,5 m jord må dog kun ske med Banedanmarks forudgående tilladelse.

Banedanmarks rettigheder og pligter

§ 3 Banedanmark har til enhver tid ret til at efterse, vedligeholde og om fornødent udskifte hele eller dele af strømforsyningskablet samt ret til at sikre, at overjordiske installationer står frit og upåvirket af omgivelserne og til at foretage den hertil nødvendige færdsel på ejendommen. Den til enhver tid værende ejer af ejendommen skal tåle de ulemper, der kan være forbundet hermed. Såfremt Banedanmark forvolder skader på ejendommen, betaler Banedanmark ejeren erstatning herfor. Ved uenighed om erstatningens

størrelse fastsættes denne ved en voldgift, hvor Kommissarius ved Statens Ekspropriationer på Øerne er enevoldgiftsmand. Hvis Kommissarius ved Statens Ekspropriationer på Øerne ikke vil påtage sig hvervet som enevoldgiftsmand, behandles tvisten af Voldgiftsinstituttet, Kronprinsessegade 28, 3. sal, 1306 København K efter de af instituttet vedtagne regler.

§ 3.1 Hvis der på noget tidspunkt efter Banedanmarks vurdering opstår en risiko for, at træer eller buske på servitutbæltet kan beskadige strømforsyningskablet, er den til enhver tid værende ejer af ejendommen efter påkrav fra Banedanmark forpligtet til for egen regning at fjerne sådan beplantning. Såfremt ejeren ikke inden fire uger efter at have modtaget påkrav fjerner beplantningen, er Banedanmark berettiget til at fjerne beplantningen for ejerens regning.

§ 4 Banedanmark har pligt til at fjerne strømforsyningskablet med tilbehør, såfremt disse tages permanent ud af drift. Banedanmark har endvidere pligt til på opfordring fra ejeren af ejendommen, for Banedanmarks regning, at påvise strømforsyningskablet beliggenhed på ejendommen, når dette er nødvendigt som følge af en aktivitet, som ejeren af ejendommen er berettiget til at foretage i henhold til denne servitut.

§ 5 Retten til fri og uhindret færdsel gælder også leverandører, entreprenører, rådgivere og andre, der arbejder for Banedanmark.

Fravigelse af gæsteprincip og erstatning

§ 6 Hvis ejendommens ejers anvendelse af ejendommen nødvendiggør, at strømforsyningskablet skal flyttes, sikres, ændres eller lignende, er det ejeren, der skal betale alle omkostninger hertil. Hermed er gæsteprincippet fraveget. Såfremt Banedanmark ønsker at flytte, sikre eller ændre strømforsyningskablet, betaler Banedanmark alle omkostninger hertil. Eventuel flytning eller andre ændringer af strømforsyningskablet, der ønskes af en tredjepart, betales af denne part.

§ 7 Der er ved pålæg af servituten betalt fuld erstatning til ejeren af ejendommen, herunder for § 2 (tilstedeværelsesret og beskyttelse af strømforsyningskablet), § 3 (Banedanmarks rettigheder over ejendommen) og § 6 (fravigelse af gæsteprincippet). Erstatningens størrelse er fastsat af Kommissarius ved Statens Ekspropriationer på Øerne

Påtaleret

§ 8 Den påtaleberettigede kan dispensere fra ovennævnte bestemmelser.

§ 9 Påtaleberettiget er Banedanmark, CVR nr. 18632276, uden hvis samtykke bestemmelserne ikke må aflyses eller ændres.

§ 9.1 Banedanmark kan uden samtykke fra ejeren af ejendommen helt eller delvis overdrage sine rettigheder og pligter samt påtaleretten efter denne servitut. Banedanmark kan desuden uden samtykke fra ejeren af ejendommen tinglyse påtegning på denne servitut om ændring af påtaleretten.

Modtagelse af arealer

Anlægsmyndigheden kan ikke oplyse, hvorvidt der findes flyvehavre i overdragne, eksproprierede arealer og i overdragne, aflagte arealer.

Eksproprierede arealer og aflagte arealer, der tillægges en ejendom, overdrages med de servitutter, der skal opretholdes.

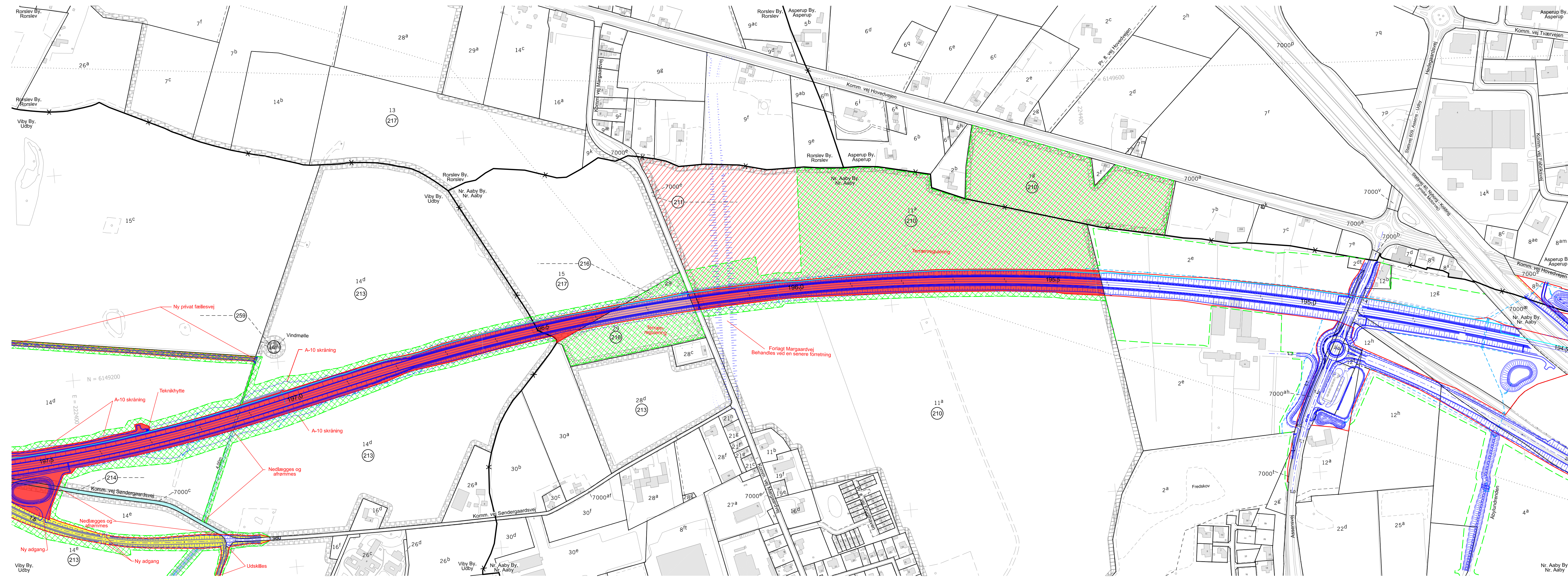
Det bemærkes, at arealerne i fortegnelsen kun er foreløbige, og at ændringer må forventes ved den endelige afsætning af grænserne i marken.

Skanderborg, den 20.06. 2024

VEJDIREKTORATET, DRIFT OG TEKNIK



Hanne Øster



Ejerlav: Rorslev By, Rorslev
 Viby By, Udby
 Asperup By, Asperup
 Nr. Aaby By, Nr. Aaby

Kommune: Middelfart

- Signaturforklaring:
- = Nyt projekt
 - = Areal, eksproprieret fra Vejdirektoratets ejendom
 - = Permanent arealerhvervelse til bane
 - = Permanent arealerhvervelse til offentlig vej
 - = Udlæg af ny privat fællesvej
 - = Afskåret areal, der eksproprieres
 - = Midlertidigt arbejdsareal
 - = Vejret
 - = Bane- eller vejareal, der nedlægges
 - = Off. vejareal, der omklassificeres
 - = Servitubelagt areal
 - = Afvandsledning
 - = Jordfordelingsskel
 - = Eldriftservitut 10m fra spormidte
 - = Eldriftservitut 14m fra spormidte
 - = Eldriftservitut 19m fra spormidte
 - = Bane- eller Vildthejn
 - = Paddehegn
 - = FTN-kabel

Planen benytter nødvendigvis ikke alle signaturer

Berørte løbenre, på denne eksproprieringsplan:
 206, 208 - 211, 213 - 218, 256, 257, 259, 275

KOORDINATSYSTEM: KP2000J
 92900/4 Projekt til anlæg/5 CAD-arbejdsområde/1 Arbejdsmodeller/Areal/F53/Tegningsopsætning/92900-33068

929 ODENSE - MIDDELFART

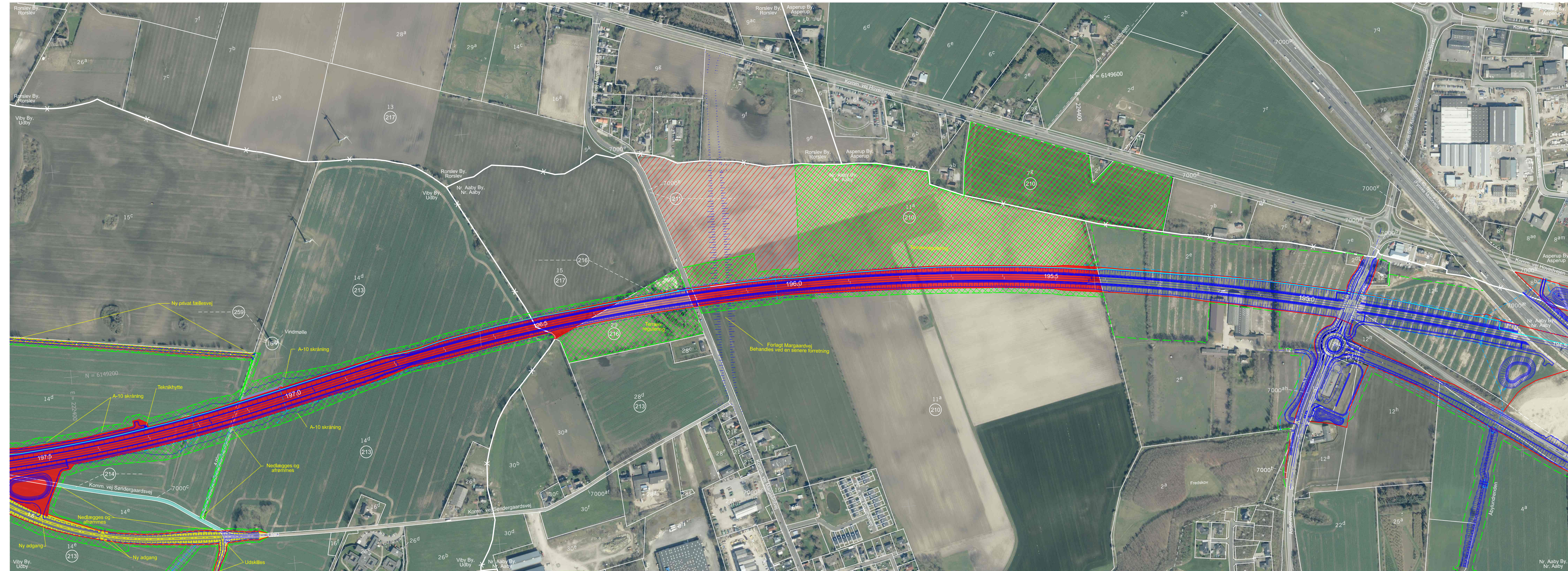
92900 NY BANE OVER VESTFYN

Ekspropriation - Fortegnelse nr. 53
 Oversigtsplan - Ejendomsforhold
 Station: 194.500 - 197.500

1:4000

Proj.	SYSTRA	Tegnet	LJE	Kontrol.	JNBM	Godk.	SKJ	Dato	20.06.2024
-------	--------	--------	-----	----------	------	-------	-----	------	------------

	Nr. Aaby By, Nr. Aaby	Tegn. nr.	92900-33068	Rev.	-
--	-----------------------	-----------	-------------	------	---



Ejerlav: Rorslev By, Rorslev
 Viby By, Udby
 Asperup By, Asperup
 Nr. Aaby By, Nr. Aaby

Kommune: Middelfart

Signaturforklaring:

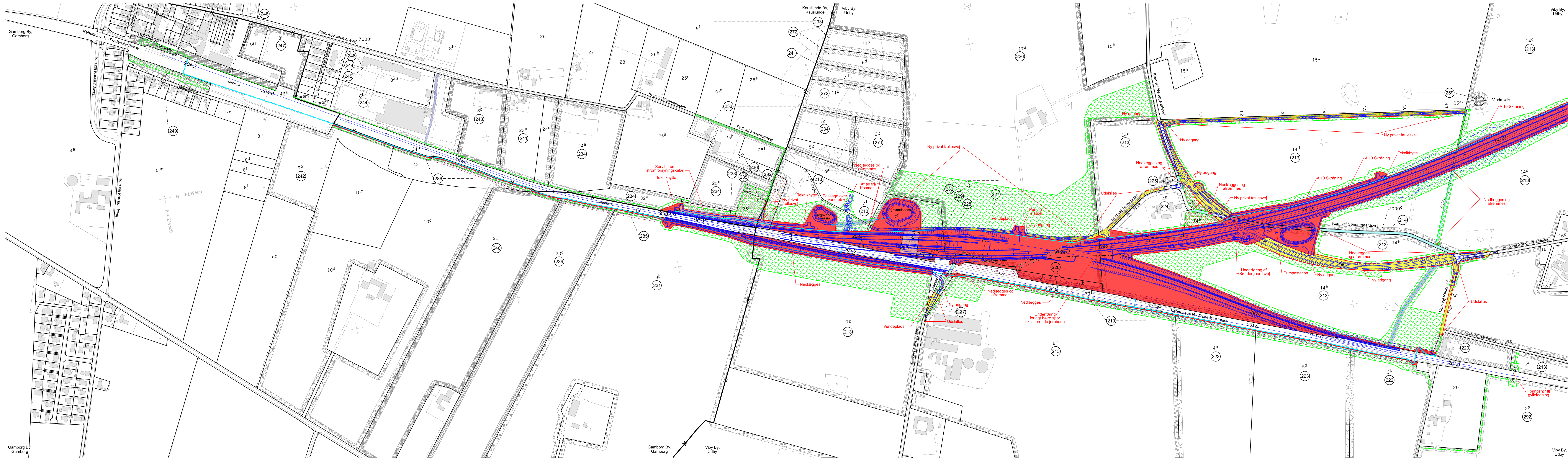
- = Nyt projekt
- = Areal, eksproprieret fra Vejdirektoratets ejendom
- = Permanent areal erhvervelse til bane
- = Permanent areal erhvervelse til offentlig vej
- = Udlæg af ny privat fællesvej
- = Afskåret areal, der eksproprieres
- = Midlertidigt arbejdsareal
- = Vejret
- = Bane- eller vejareal, der nedlægges
- = Off. vejareal, der omklassificeres
- = Servitubelagt areal
- = Afvandsledning
- = Jordfordelingsskel
- = Eldriftservitut 10m fra spormidte
- = Eldriftservitut 14m fra spormidte
- = Eldriftservitut 19m fra spormidte
- = Bane- eller Vildthejn
- = Paddehejn
- = FTN-kabel

Planen benytter nødvendigvis ikke alle signaturer

Berørte løbenre, på denne eksproprieringsplan:
 206, 208 - 211, 213 - 218, 256, 257, 259, 275

KOORDINATSYSTEM: KP2000J
 92900/4 Projekt til anlæg/5 CAD-arbejdsområde/1 Arbejdsmodeller/Areal/F53/Tegningsopsætning/92900-330680

929 ODENSE - MIDDELFART					
92900 NY BANE OVER VESTFYN					
Ekspropriation - Fortegnelse nr. 53					
Oversigtsplan - Ejendomsforhold					
Station: 194.500 - 197.500					
					1:4000
Proj.	SYSTRA	Tegnet	LJE	Kontrol	JNBM
Godk.	SKJ	Dato	20.06.2024		
Vejdirektoratet					Tegn. nr. 92900-330680
					Rev. -



Ejerlav: Kauslunde By, Kauslunde Gamburg By, Gamburg Viby By, Udby Voldby By, Kauslunde Rorslev By, Rorslev

Kommune: Midelfart

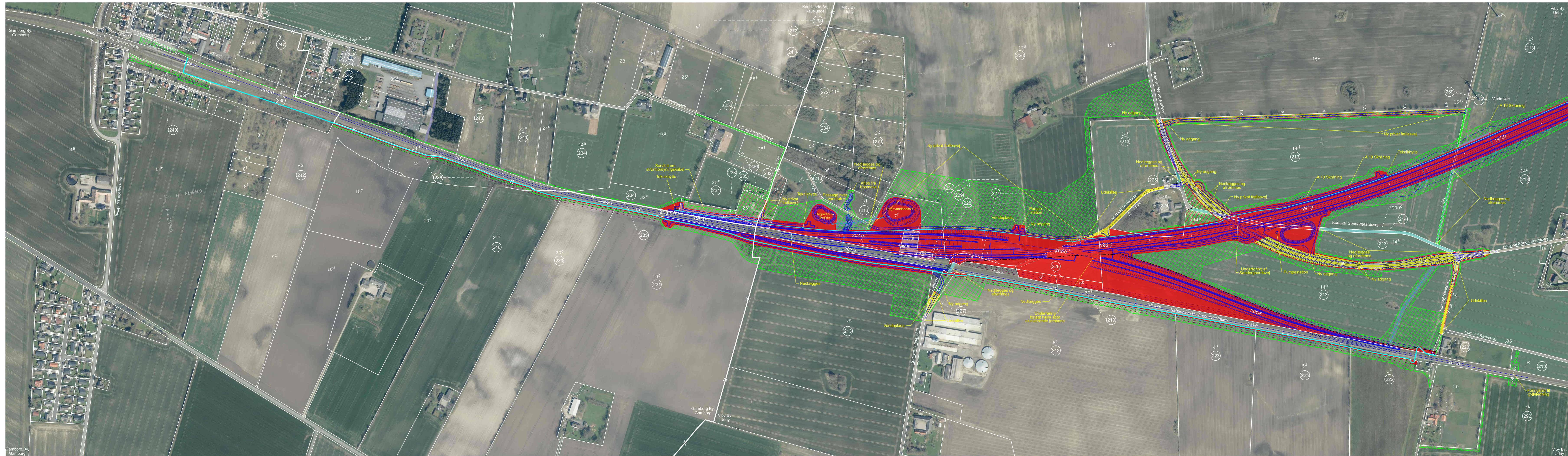
- Signaturforklaring:**
- = Nyt projekt
 - = Areal, eksproprieret fra Vejdirektoratets ejendom
 - = Permanent areal erhvervelse til bane
 - = Permanent areal erhvervelse til offentlig vej
 - = Udlæg af ny privat fællesvej
 - = Afskåret areal, der eksproprieres
 - = Midlertidigt arbejdsareal
 - = Vejret
 - = Bane- eller vejareal, der nedlægges
 - = Off. vejareal, der omklassificeres
 - = Servitubelagt areal
 - = Afvandsledning
 - = Jordfordelingskkel
 - = Eldriftservitut 10m fra spormidte
 - = Eldriftservitut 14m fra spormidte
 - = Eldriftservitut 19m fra spormidte
 - = Bane-, Padde- eller Vildthejn
 - = FTN-kabel
 - = Eksisterende eldriftservitut 10m
 - = Eksisterende eldriftservitut 14m
 - = Eksisterende eldriftservitut 19m

Planen benytter nødvendigvis ikke alle signaturer

Berørte løbenr. på denne eksproprieringsplan: 213, 214, 219, 220, 222 - 236, 238 - 249, 259, 271, 272, 285, 286, 292

KOORDINATSYSTEM: KP2000J
929004 Projekt til anlæg i CAD-arbejdsområde 1 Arbejdsmodeller/Areal/F53/Tegningsopsætning/92900-33069

929 ODENSE - MIDDELFAKT				
92900 NY BANE OVER VESTFYN				
Ekspropriation - Fortegnelse nr. 53 Oversigtsplan - Ejendomsforhold Station: 196.900 - 200.379				
1:4000				
Proj. SYSTRA	Tegnet LJE	Kontrol. JNBM	Godk. SKJ	Dato 20.06.2024
			Tegn. nr. 92900-33069	Rev. -



Ejerlav: Kauslunde By, Kauslunde
 Gamburg By, Gamburg
 Viby By, Udby
 Voldby By, Kauslunde
 Rorslev By, Rorslev

Kommune: Middelfart

Signaturforklaring:

- = Nyt projekt
- = Areal, eksproprieret fra Vejdirektoratets ejendom
- = Permanent areal erhvervelse til bane
- = Permanent areal erhvervelse til offentlig vej
- = Udlæg af ny privat fællesvej
- = Afskåret areal, der eksproprieres
- = Midlertidigt arbejdsareal
- = Vejret
- = Bane- eller vejareal, der nedlægges
- = Off. vejareal, der omklassificeres
- = Servitubelagt areal
- = Afvandsledning
- = Jordfordelingskæde
- = Eldriftservitut 10m fra spormidte
- = Eldriftservitut 14m fra spormidte
- = Eldriftservitut 19m fra spormidte
- = Bane-, Padde- eller Vildthejn
- = FTN-kabel

Planen benytter nødvendigvis ikke alle signaturer

Berørte løbenr. på denne eksproprieringsplan:
 213, 214, 219, 220, 222 - 236, 238 - 249, 259, 271, 272, 285, 286, 292

KOORDINATSYSTEM: KP2000J
 929004 Projekt til anlæg i CAD-arbejdsområde 1 Arbejdsmodeller/Areal/F53/Tegningsopsætning/92900-330690

929 ODENSE - MIDDELFA RT				
92900 NY BANE OVER VESTFYN				
Ekspropriation - Fortegnelse nr. 53 Oversigtsplan - Ejendomsforhold Station: 196.900 - 200.379				
1:4000				
Proj. SYSTRA	Tegnet LJE	Kontrol. JNBM	Godk. SKJ	Dato 20.06.2024
Vejdirektoratet			Tegn. nr. 92900-330690	Rev. -