

Udskrift af forhandlingsprotokollen

for ekspropriationskommissionen

vedrørende Krydsombygning ved Sorøvej/Merløsevej

1. hæfte

Besigtigelsesforretningen den 19. marts 2024

Sorø Kommune

Tirsdag den 19. marts 2024 kl. 10.00 samledes kommissionen på grusvejen mellem Sorøvej 19 og 21, 4295 Stenlille for at afholde besigtigelse i anledning af ombygningen af T-krydset mellem Sorøvej og Merløsevej i Sorø Kommune.

Til stede var kst. kommissarius ved Statens Ekspropriationer på Øerne, *Iben Held Jensen*, de af transportministeren udpegede medlemmer af kommissionen, *Mogens Jensen* og *Helle Lysholm*, samt de fra Den Fælleskommunale Liste for Øernes Område udtagne medlemmer, *Erik Just Pedersen* og *Søren Magnussen*.

Endvidere mødte den ledende landinspektør *Dorte Ellegaard*.

Som repræsentant for Sorø Kommune mødte *Svend Joensen*.

For Vejdirektoratet mødte projektleder *Ditte Bøgh Asaa*, områdechef *Helle Liocouras Nielsen*, landinspektør *Lau Seest Nielsen*, landinspektør *Anders Præst Andersen* og rådgiver *Frank Gottlieb*.

Protokollen førtes af fuldmægtig *Natalie Hinsch*.

Kommissarius fremlagde brev af 17. januar 2024 fra Transportministeriet, hvori ministeriet har anmodet kommissarius om at forelægge projektet for ekspropriationskommissionen.

Kommissarius fremlagde endvidere det af Vejdirektoratet udarbejdede materiale ”Besigtigelse – H145 Holbæk-Sorø – H14522 Krydsombygning ved Merløsevej” med tilhørende oversigts- og besigtigelsesplan, tegn.nr.: H14522-33001 dateret 16. januar 2024.

Følgende passerede:

Indledende møde

Kst. kommissarius redegjorde for formålet med besigtigelsesforretningen, der er at fastlægge og godkende det af Vejdirektoratet fremlagte projekt med de eventuelle ændringer og bemærkninger, som ekspropriationskommissionen finder er nødvendige. På den baggrund kan der efterfølgende, efter indhentet bemyndigelse fra Transportministeriet, ske ekspropriation.

Kommissionens beslutninger vil fremgå af forhandlingsprotokollen fra besigtigelsesforretningen. Protokollen vil blive fremsendt til de lodsejere, som er direkte indvarslet til besigtigelsesforretningen. Endvidere vil protokollen blive offentligt tilgængelig via kommissariatets hjemmeside: www.komoe.dk.

Vejdirektoratets repræsentanter redegjorde for projektet og fremlagde følgende oplysninger:

Forudsætninger

Myndighedsgodkendelser

I henhold til Færdselsloven § 92 – Sydsjællands og Lolland-Falsters Politi har godkendt skilte- og afstribningsplaner jf. brev d. 14-11/2023.

I henhold til Færdselsloven § 100 – Sydsjællands og Lolland-Falsters Politi har godkendt ansøgning og givet samtykke jf. brev d. 6-12/2023.

I henhold til Naturbeskyttelsesloven § 18 – Sorø Kommune har meddelt dispensation fra fortidsmindebeskyttelseslinjen jf. brev d. 27-09/2023.

I henhold til Naturbeskyttelsesloven § 33 – Sorø Kommune har vurderet at en ansøgning ikke er nødvendig - oplyst telefonisk af kommunen.

I henhold til Miljøbeskyttelsesloven § 19 – Sorø Kommune har meddelt tilladelse til oplag af forurennet jord iht. brev d. 15-01/2024.

I henhold til Miljøbeskyttelsesloven § 28 – Sorø Kommune har meddelt at der ikke skal søges nedslivnings-tilladelse jf. brev d. 9-11/2023.

I henhold til Planloven § 35 – Sorø Kommune har meddelt landzonetilladelse til midlertidig anstillingsplads herunder placering af skurvogne, containere, jordoplæg og toiletvogne jf. brev d. 15-01/2024.

I henhold til Vejloven § 24 – Sorø Kommune har ingen bemærkninger til projektet jf. brev d. 20-10/23.

Tegningsliste

Tegn.nr.	Emne	Stationering	Mål	Rev.
H14522-1002	Oversigtsplan		1:25.000	-
H14522-4002	Ortofotoplan	Km. 21.400-21.700	1:500	-
H14522-4002m	Mængdeplan, udlægning af muld og asfalt	Km. 21.400-21.700	1:500	-
H14522-5002	Længdeprofil – ny grusvej til matrikel 13y, 13z og 13x	Km. 21.400-21.700	1:50/1:500	-
H14522-7003	Normaltværsnit A-A, B-B, C-C og D-D		1:100	-

Projektbeskrivelse

Strækningen

Krydset Sorøvej-Merløsevej udgør en del af rute 57, der forløber fra Holbæk til Sorø. Projektet er en ombygning af et eksisterende kryds til et signalreguleret kryds. Krydset er udpeget som en sort plet i en uheldsanalyse udført i perioden 2017-2021. Det er vurderet, at etablering af signalregulering af krydset med højresving og venstresvingbaner vil forbedre trafikikkerheden således tværkollisioner reduceres. I forbindelse med ombygningen af krydset ændres adgangsvejen til Sorøvej for de tre eksisterende grunde overfor Merløsevej hus nr. 17-21 til at have adgangsvej fra ny grusvej på bagsiden af grundene. Grus adgangsvejen etableres fra bagsiden af grunden Sorøvej 17 og nordpå parallelt med Sorøvej til adgangsvej for Sorøvej 23.

Vejanlægget er beliggende i Sorø Kommune.

Tilslutninger

Ikke aktuelt.

Dimensioneringshastighed

Vejstrækningen er beliggende i åbent land, hvor hastighedsbegrænsningen er 60 km/t på Sorøvej og 80 km/t på Merløsevej. Hastigheden bibeholdes efter etablering. Planlægningshastigheden sættes på begge veje til 60 km/t.

Afvanding

Øget asfaltareal afvandes til grøft langs Sorøvej.

Forslag til retablering af eksisterende drænledninger og grøfter m.v. udarbejdes i det omfang, som foreliggende oplysninger gør det muligt.

Grusvejen bagom Sorøvej 17-21 afvandes til trug.

Sideanlæg

Ikke aktuelt.

Støjafskærmning

Ikke aktuelt.

Faunapassager

Ikke aktuelt.

Vildthejn

Ikke aktuelt.

Paddehegn

Ikke aktuelt.

Tværprofil

Tværprofiler er forhandlet med de respektive vejmyndigheder og fremgår af afsnittet Særlige bestemmelser.

Fremtidige tværprofiler

Sorøvej km. 21.552-21.571 (Snit A-A)

- Bagkant til skel var. 3-4 m
- Cykelsti 1,8 m
- Yderrabat ved sti 0,5-1,5 m

- Kantbane yderspor 0,25 m
 - Kørespor (ligeud) 3,25 m
 - Kørespor (venstre svingspor) 3 m
 - Kørespor (ligeud) 3 m
 - Kantbane yderspor 0,25 m
 - Cykelsti 1,8 m (inkl. kantsten mod vej)
 - Bagkant 0,5 m
 - Skråning 1:3 1,7 m
 - Skråning til grøftebund 1:2 1,6-2,2 m
 - Grøftebund 0,5 m
 - Skråning til eksisterende terræn og derved til skel 1 -1,3
- Kørespor (venstre svingspor) 0-1,7 m (str. visende start af svingspor på 3,25 m)
 - Kantbane yderspor 0,25 m
 - Cykelsti 1,8 m (inkl. kantsten mod vej)
 - Bagkant til skel 1,6-1,8
- Grusvej langs Sorøvej (Snit C-C)
- Skråning til eksisterende terræn 1:3 0-4,5 m
 - Yderrabat 0,5 m
 - Grusvej 4 m
 - Yderrabat 0,5 m
 - Trug 2 m
 - Rabat bagkant trug 0,5 m
 - Skråning til eksisterende terræn 1:3 0-4,5 m

Sorøvej km. 21.628-21.648 (Snit B-B)

- Bagkant til skel var. 1,4-1,6 m
- Cykelsti 1,8 m (inkl. kantsten mod vej)
- Kantbane yderspor 0,25 m
- Kørespor (højre svingspor) 3,25 m
- Kørespor (ligeud) 3 m
- Kantstenstillæg ved midterhelle 0,75 m
- Midterhelle 2 m (inkl. kantsten mod vej)
- Kantstenstillæg ved midterhelle 0,75 m
- Kørespor (ligeud) 3 m

Fritrumsprofil

Ikke aktuelt.

Generelle bestemmelser

Afvanding

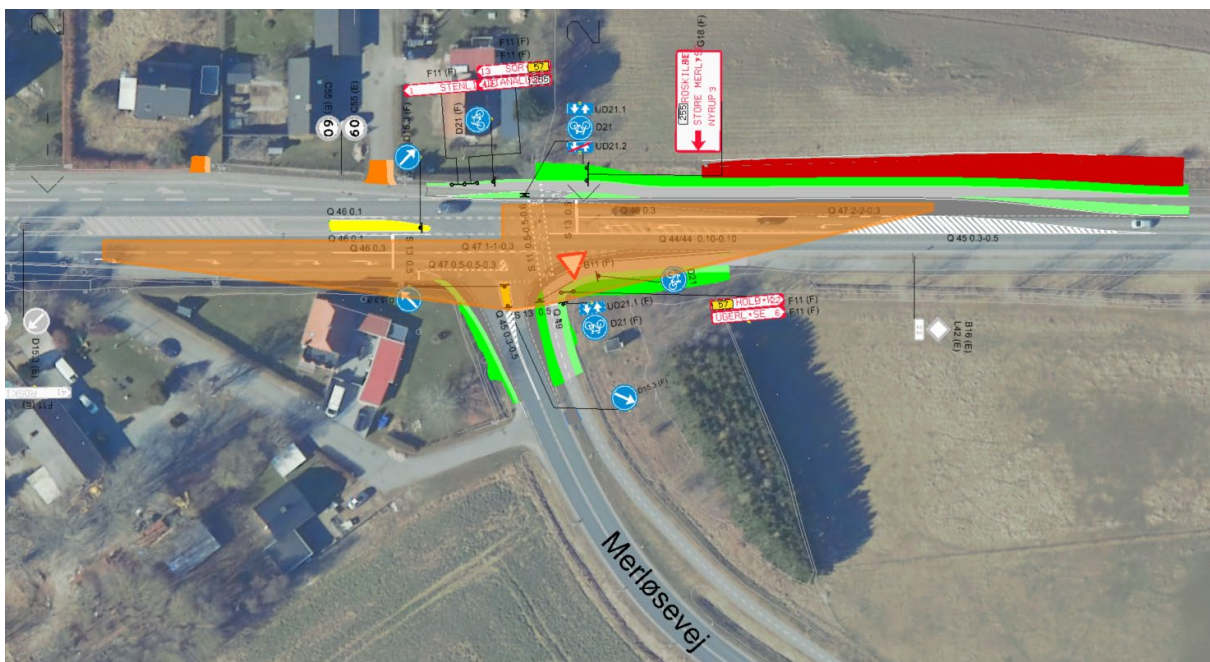
Der pålægges ikke servitut om rørledning.

Vejbyggelinjer

De eksisterende byggelinjer langs rute 57 Sorøvej ændres ikke.

Fri oversigt

Oversigt ved Krydset Sorøvej/Merløsevej er overholdt.



Adgangsbegrænsning

Der pålægges servitut om adgangsbegrænsning på ejendomme i vestside (VHS) langs Sorøvej km. 21.600-21.700.

Adgange

Nedlæggelse, retablering og etablering af adgange er beskrevet under afsnittet Særlige bestemmelser.

Adgange, der ikke er nævnt, berøres ikke.

Færdselsrettigheder

Der etableres færdselsrettighed for beboerne Sorøvej 17-21 via del af adgangsvej Sorøvej 23 gældende for strækningen fra Sorøvej til og med indkørsel ad grusvej mod Sorøvej 17-21.

Arbejdsareal m.v.

Der eksproprieres midlertidigt et areal langs de nye vejarealer. Arealet bruges til arbejdsareal, materialedepot m.v. og har normalt en bredde på 5 m.

Faunapassager og ledelinjer

Ikke aktuelt.

Erstatningsbiotoper

Ikke aktuelt.

Afrømning af nedlagte vejstrækninger

Aflagte vejarealer, der tillægges private ejendomme, undersøges for forurening, og arealerne renses i fornødent omfang. Vejkasse og rabatjord opbrydes og fjernes, og arealet retableres med muldjord. Arealet bringes i en form og tilstand, der hænger sammen med de omkringliggende arealer.

Vedligeholdelse

Den fremtidige vedligeholdelse, herunder vintervedligeholdelse, af de ved anlægget nyanlagte, ombyggede og forlagte veje skal - fra det tidspunkt, hvor vejene åbnes for trafik - i overensstemmelse med vejlovgivningens almindelige regler, påhvile de vejmyndigheder eller private ejere og brugere, til hvem vejene afleveres efter anlæggets færdiggørelse.

Overdragne arealer

Afskærne eksproprierede arealer, skråninger og regulerede arealer med anlæg større end eller lig med 5 samt aflagte vej- og vandløbsarealer, der efter arbejdets udførelse vil kunne nedlægges, søges normalt tilagt tilgrænsende ejendomme.

Anlægsmyndigheden kan ikke oplyse, hvorvidt der findes flyvehavre eller andre invasive arter i overdragne aflagte vej- og vandløbsarealer, i overdragne eksproprierede arealer og i midlertidigt benyttede arealer.

Overdragne eksproprierede arealer afleveres og modtages i den stand, hvori de normalt indgår i den afgivende ejendoms drift på afleveringstidspunktet. Eventuelle faste hegn og beplantning medfølger, medmindre andet besluttes af Ekspropriationskommissionen.

Øvrige forhold

Udgiftsfordeling

Alle udgifter i forbindelse med krydsombygningen afholdes af Vejdirektoratet.

Vejmyndigheder

Vejdirektoratet er vejmyndighed for Sorøvej.

Sorø Kommune er vejmyndighed for Merløsevej.

Fremmede ledninger

Ledninger vil blive omlagt i fornødent omfang.

På aflagte overdragne vejarealer og afskærne eksproprierede arealer, hvori der findes ledninger, tinglyses ledningsdeklaration ved ledningsejernes foranledning.

Jordfordeling

Ikke aktuelt.

Bemærkninger og spørgsmål til projektet

Efter Vejdirektoratets gennemgang af projektet havde de fremmødte ejere, brugere og disses repræsentanter lejlighed til at udtale sig.

Der fremkom bl.a. følgende bemærkninger og spørgsmål til projektet:

Ejeren af matr.nr. 13y Stenmagle By, Stenmagle spurgte, om det er muligt at lave en alternativ løsning, hvor krydset flyttes længere nord på ad Sorøvej.

Vejdirektoratet oplyste, at dette ikke er den mest optimale løsning i forhold til den foreliggende uheldsproblematik, og at det i øvrigt ligger uden for den bevilning, der er givet til projektet.

Ejeren af matr.nr. 13y Stenmagle By, Stenmagle spurgte, fra hvilken side af ejendommene beliggende Sorøvej nr. 17-21 der fremadrettet vil ske afhentning af affald.

Vejdirektoratet oplyste, at renovationskøretøjer fremover vil hente affald fra den nye private fællesvej bag ejendommene.

Ejeren af matr.nr. 13y Stenmagle By, Stenmagle spurgte, om der følger en garanti med etableringen af den nye private fællesvej.

Vejdirektoratet oplyste, at der er en almindelig garanti på 10 år fra entreprenørens side. Der vil i den forbindelse blive foretaget en gennemgang af vejens tilstand hhv. 1 år og 5 år efter anlæg. Hvis der i den forbindelse konstateres fejl, som skyldes entreprenørens anlæg af vejen, udbedres fejlene.

Vejdirektoratet understregede i forlængelse af ovenstående, at det er ejerne af de matrikler, som vejen betjener, der i overensstemmelse med lovgivningen for private fællesveje har vedligeholdelsespligten, og at garantien ikke dækker mangler, der skyldes manglende vedligeholdelse af vejen.

Flere af lodsejerne udtrykte i forlængelse heraf utilfredshed med den vedligeholdelsespligt, der pålægges dem som følge af anlægget af den private fællesvej.

Ejeren af matr.nr. 13g Stenmagle By, Stenmagle m.fl. henviste til de bemærkninger, som han skriftligt har fremsendt den 2. marts 2024 vedrørende adgangsforhold/adgangsvej for ejendommene Sorøvej 17-21. Ejeren oplyste, at han tidligere i forløbet har drøftet en anden løsning med Vejdirektoratet vedrørende adgangsforhold/adgangsvej for ovenstående ejendomme, hvor ejendommene får indkørsel/-udkørsel fra Hovedgaden og ikke som i det fremlagte projekt fra Sorøvej. Ejeren bemærkede, at som den fremlagte adgangsvej er projekteret, vil det medføre gener for hans landbrugsejendom, bl.a. fordi arealet mellem den nye adgangsvej og Sorøvej vil blive afskåret fra den øvrige del af landbrugsejendommen. Adgangsvejen vil endvidere blive hævet i terræn, hvilket vil gøre det vanskeligere at komme ind på arealet med f.eks. en traktor og lignende. Ejeren bemærkede endvidere, at der er konstateret grusforekomster på ejendommen.

Vejdirektoratet oplyste, at det oprindeligt var planlagt, at ejendommene beliggende Sorøvej 17-21 skulle vejbetjenes via en ny privat fællesvej, som skulle tilkøbes Hovedgaden. Vejdirektoratet fravalgte dog denne løsning bl.a. af hensyn til lodsejerne langs Hovedgaden, og fordi Vejdirektoratet af Sorø Kommune blev gjort opmærksom på, at der ikke nødvendigvis ville kunne opnås dispensation til denne adgangsvej, da den er placeret inden for en fortidsmindebeskyttelseslinje. Vejdirektoratet oplyste endvidere, at en løsning, hvor der er ind og udkørsel via Hovedgaden, også vil være problematisk grundet placering af et beskyttet vandløb, samt at der i givet fald skal foretages en udvidelse af selve indkørslen fra Hovedgaden.

Besigtigelse i marken

Efter det indledende møde foretog kommissionen en besigtigelse i marken.

Under besigtigelsen fremkom bl.a. følgende bemærkninger:

Flere af lodsejerne udtrykte bekymring for ventetid og kødannelse på Sorøvej ved indkørslen til Sorøvej 23, da der ikke er plads til, at to trafikanter kan krydse hinanden på grusvejen.

Vejdirektoratet anførte, at vejen kun betjener fire ejendomme, og at der vil være ”huller” i trafikken som følge af trafikreguleringen i krydset. Vejdirektoratet gav tilsagn om at undersøge sagen nærmere.

Ejeren af matr.nr. 13z Stenmagle By, Stenmagle udtrykte bekymring for støj fra start/stop og opgasning samt for lysgener som følge af, at der placeres et signalreguleret kryds umiddelbart ud for ejendommen.

Ejeren af matr.nr. 13y Stenmagle By, Stenmagle anførte, at det er ønskeligt at ejendommene Sorøvej 17-21 får etableret en støjskærm mellem Sorøvej og beboelsesejendommene, som kompensation for den vedligeholdelsesforpligtelse de pålægges i forbindelse med anlægget af den nye private fællesvej.

Vejdirektoratet anførte, at etableringen af et lysreguleret kryds ikke umiddelbart øger støjbelastningen på ejendommene Sorøvej 17-21.

Kommissionens vurderinger og beslutninger

Kommissionen har noteret sig det tilsagn, som Vejdirektoratet gav ved besigtigelsen, om at se nærmere på muligheden for, at to trafikanter kan krydse hinanden i den nuværende indkørsel til Sorøvej nr. 23, der fremover også skal fungere som adgangsvej til nr. 17-21. Kommissionen finder, at der er behov for, at to trafikanter kan krydse hinanden i den nuværende indkørsel til Sorøvej nr. 23 for dermed at undgå opbremsninger og kødannelse på Sorøvej.

Med ovenstående bemærkning godkendte kommissionen herefter det forelagte projekt.

Under forudsætning af, at de tilladelser og dispensationer, der i henhold til lovgivningen er nødvendige for anlæggets gennemførelse, gives i forbindelse med den videre projektering af anlægget, fastsatte kommissionen følgende særlige bestemmelser:

Særlige bestemmelser

Sorø Kommune

Statsvejen Sorøvej km. 21.400-21.700

Når der benævnes VHS. betyder dette at ændringen sker i højre side af vejen i forhold til midterlinje i kørselsretningen fra stationeringsstart. Benævnes der med VVS. betyder dette at ændringen sker fra venstre side i forhold til midterlinje i kørselsretningen fra stationeringsstart.

Km 21.413-21.420 VHS.

Eksisterende grus i bagkant cykelsti opbrydes og der etableres 1 m bred asfaltbagkant ind mod grusvejen.

Km 21.486-21.515 VHS.

0-2,2 m Sideudvidelse uden kantsten etableres. Der etableres siderabat mellem kørebane og cykelsti i bredden fra 1,8-1 m. Cykelsti etableres i bredde 1,8 m og en 0,5 m rabat i bagkant samt skråning fra bagkant rabat med hældning 1:3 indtil 4 m fra vejkant hvorefter denne etableres med hældning 1:2 til grøftkant. Grøft etableres med hældning 1:2 og en dybde på min 0,5 m. Der arealerhverves for etablering af grøft.

Fremtidig skellinje etableres ved top grøft bagside. Etablering af spærreflade 0-2 m for sideudvidelse.

Km 21.515-21.537 VHS.

2,2-3 m Sideudvidelse med kantsten etableres. Der etableres siderabat mellem kantsten og cykelsti i bredden fra 1-0 m. Cykelsti etableres i bredde 1,8 m og en 0,5 m rabat i bagkant samt skråning fra bagkant rabat med hældning 1:3 indtil 4 m fra vejkant hvorefter denne etableres med hældning 1:2 til grøftkant. Grøft etableres med hældning 1:2 og en dybde på min 0,5 m. Der arealerhverves for etablering af grøft. Fremtidig skellinje etableres ved top grøft bagside. Ved km. 21.521 etableres ny afvandingsbrønd i kørebane der afvander til ny grøft. Etablering af spærreflade 2-3 m for sideudvidelse.

Km 21.537-21.540 VHS.

3 m Sideudvidelse med kantsten etableres. Der etableres 1,8 m bred cykelsti. 0,5 m rabat i bagkant samt skråning fra bagkant rabat med hældning 1:3 indtil 4 m fra vejkant hvorefter denne etableres med hældning 1:2 til grøftkant. Grøft etableres med hældning 1:2 og en dybde på min 0,5 m. Der arealerhverves for etablering af grøft. Fremtidig skellinje etableres ved top grøft bagside. Ved km. 21.543 etableres ny afvandingsbrønd i kørebane der afvander til ny grøft. Etablering af spærreflade 3 m for sideudvidelse.

Km 21.540-21.555 VHS.

3 m Sideudvidelse med kantsten etableres. Der etableres 1,8 m bred cykelsti. 0,5 m rabat i bagkant samt skråning fra bagkant rabat med hældning 1:3 indtil 4 m fra vejkant hvorefter denne etableres med hældning 1:2 til grøftkant. Grøft etableres med hældning 1:2 og en dybde på min 0,5 m. Der arealerhverves for etablering af grøft. Fremtidig skellinje etableres ved top grøft bagside. Ved km. 21.543 etableres ny afvandingsbrønd i kørebane der afvander til ny grøft. Etablering af spærreflade 3-0 m for sideudvidelse. Venstresvingsbane decelerationsstrækning.

Km 21.555-21.571 VHS.

3-1,8 m Sideudvidelse med kantsten etableres. Der etableres 1,8 m bred cykelsti. 0,5 m rabat i bagkant samt skråning fra bagkant rabat med hældning 1:3 indtil 4 m fra vejkant hvorefter denne etableres med hældning 1:2 til grøftkant. Grøft etableres med hældning 1:2 og en dybde på min 0,5 m. Der arealerhverves for etablering af grøft. Fremtidig skellinje etableres ved top grøft bagside. Ved km. 21.571 etableres ny afvandingsbrønd i kørebane der afvander til ny grøft. Venstresvingsbane 3 m bred etableres.

Km 21.571-21.576 VHS.

1,8-2 m Sideudvidelse med kantsten etableres. Der etableres 1,8 m bred cykelsti. 0,5 m rabat i bagkant samt skråning fra bagkant rabat med hældning 1:3 indtil 4 m fra vejkant hvorefter denne etableres med hældning 1:2 til grøftkant. Grøft etableres med hældning 1:2 og en dybde på min 0,5 m. Der arealerhverves for etablering af grøft. Fremtidig skellinje etableres ved top grøft bagside. Venstresvingsbane 3 m bred etableres.

Km 21.571-21.576 VVS.

0-1,8 m Sideudvidelse med kantsten. Der etableres 1,8 m bred cykelsti. 1 m rabat i bagkant samt skråning 1:3 til eksisterende terræn.

Km 21.576-21.588 VHS.

2-1,3 m Sideudvidelse med kantsten etableres. Der etableres 1,8 m bred cykelsti med samt vridende fald fra faldretning mod mark ved km. 21.576 til fald mod vej ved km. 21.588. Der etableres 0,5 m rabat i bagkant. Skråning fra bagkant rabat med hældning 1:3 til eksisterende terræn etableres. Venstresvingsbane 3 m bred etableres.

Km 21.576-21.588 VVS.

0-1,8 m Sideudvidelse med kantsten. Der etableres 1,8 m bred cykelsti. 1 m rabat i bagkant samt skråning 1:3 til eksisterende terræn.

Km 21.588-21.592 VHS.

1,3-1 m Sideudvidelse med kantsten etableres. Der etableres sideheller fra bredde 0-1,2 m for sideforskydning af cykelsti. Sidehellen etableres med kantsten mod vej samt mod cykelsti. Cykelstien etableres i bredden 1,8 m og hælder på denne strækning mod kørebane. Der etableres 0,5 m rabat i bagkant. Skråning fra bagkant rabat med hældning 1:3 til eksisterende terræn etableres. Venstresvingsbane 3 m bred etableres.

Km 21.588-21.592 VVS.

0-1,8 m Sideudvidelse med kantsten. Der etableres 1,8 m bred cykelsti. 1 m rabat i bagkant samt skråning 1:3 til eksisterende terræn. Der arealerhverves mindre areal for etablering af skråning.

Km 21.592-21.599 VHS.

1-0 m Sideudvidelse med kantsten etableres. Der etableres sideheller fra bredde 0-1,2 m for sideforskydning af cykelsti. Sidehellen etableres med kantsten mod vej samt mod cykelsti. Cykelstien etableres i bredden 1,8 m og hælder på denne strækning mod kørebane. Der etableres 0,5 m rabat i bagkant. Skråning fra bagkant rabat med hældning 1:3 til eksisterende terræn etableres. Der arealerhverves mindre areal for etablering af skråning. Ved km. 21.602 etableres ny afvandingsbrønd der kobles på eksisterende afløbssystem. Venstresvingsbane 3 m bred etableres.

Km 21.592-21.599 VVS.

0-1,8 m Sideudvidelse med kantsten. Der etableres 1,8 m bred cykelsti. 1 m rabat i bagkant samt skråning 1:3 til eksisterende terræn. Der arealerhverves mindre areal for etablering af skråning.

Km 21.599-21.603 VHS.

Der etableres sideheller fra bredde 1,2 m for sideforskydning af cykelsti. Sidehellen etableres med kantsten mod vej samt mod cykelsti. Cykelstien etableres i bredden 1,8 m og hælder på denne strækning mod kørebane. Der etableres 0,5 m rabat i bagkant. Skråning fra bagkant rabat med hældning 1:3 til eksisterende terræn etableres. Der arealerhverves mindre areal for etablering af skråning. Ved km. 21.602 etableres ny afvandingsbrønd, der kobles på eksisterende afløbssystem. Venstresvingsbane 3 m bred etableres.

Eksisterende krydsningshelle sløjfes i forbindelse med etablering af signalkrydset.

Km 21.599-21.603 VVS.

0-1,8 m Sideudvidelse med kantsten. Der etableres 1,8 m bred cykelsti. 1 m rabat i bagkant samt skråning 1:3 til eksisterende terræn.

Km 21.603-21.609 VHS.

Der etableres 1,2 m bred ventelomme for cyklister der skal krydse signalkrydset mod Merløsevej adskilt mod vej af kantsten. For ligeud-cyklende etableres cykelsporet i bredde 1,8 m med 0,5 m bagkant. Skråning fra bagkant rabat med hældning 1:3 til eksisterende terræn etableres. Der etableres fald mod ventelomme og vej. Der arealerhverves mindre areal for etablering af skråning. Etablering af ny signalregulering samt opstribning i krydset. Eksisterende krydsningshelle sløjfes i forbindelse med etablering af signalkrydset.

Km 21.603-21.609 VVS.

0-1,8 m Sideudvidelse med kantsten. Der etableres 1,8 m bred cykelsti. 1 m rabat i bagkant samt skråning 1:3 til eksisterende terræn.

Km 21.609-21.610 VHS.

Der etableres 1,2 m bred ventelomme for cyklister der skal krydse signalkrydset mod Merløsevej adskilt mod vej af kantsten. For ligeud-cyklende etableres cykelsporet i bredde 1,8 m med 0,5 m bagkant. Terræn fra bagkant til skel (Sorøvej 21) tilpasses de eksisterende forhold. Etablering af ny signalregulering samt opstribning i krydset. Eksisterende krydsningshelle sløjfes i forbindelse med etablering af signalkrydset.

Km 21.610-21.629 VHS.

Sidehelle etableres fra 1,2-0 m for sideforskydning af cykelsti. Sidehellen etableres med kantsten mod vej samt mod cykelsti. Cykelstien etableres i bredden 1,8 m og hælder på denne strækning mod kørebane. Der etableres 0,5 m rabat i bagkant. Etablering af ny signalregulering samt opstribning i krydset.

Km 21.629-21.648 VHS.

Forlænges eksisterende midterhelle med ny midterhelle. Bredde 2 m. Etablering af ny signalregulering samt opstribning i krydset.

Km 21.629-21.648 VVS.

Udskiftning af eksisterende pile i højresvingssporet til nye korrekt placeret iht. ny stoplinje i krydset.

Km 21.635-21.640 VHS.

Indkørsel nedlægges for Sorøvej 19 og 21 - belægning opbrydes fra bagkant cykelsti til skel og erstattes med muld/grus.

Km 21.670-21.674 VHS.

Indkørsel nedlægges for Sorøvej 17 - belægning opbrydes fra bagkant cykelsti til skel og erstattes med muld/grus.

Kommunevejen Merløsevej st. 0-40 m

Stationering fra midt indkørsel Merløsevej 2-6 til vejmidte Sorøvej med stationeringsretning mod Sorøvej.

St. 0-4

Ingen ændring.

St. 4-17 VHS.

0-1,9 m sideudvidelse grundet arealbehov for Sættevogn. Skillerabat bredde 2-1,5. Dobbeltrettet cykelsti bredde 2,5 m. 1 m rabat i bagkant samt skråning 1:3 til eksisterende terræn.

St. 4-17 VVS.

0-0,6 m sideudvidelse grundet arealbehov for Sættevogn. 1 m rabat samt skråning 1:3 til eksisterende terræn.

St. 17-22 VHS.

0-1,9 m sideudvidelse grundet arealbehov for Sættevogn. Rabat bredde 2-1,5. Dobbeltrettet cykelsti bredde 2,5 m. 1 m rabat i bagkant samt skråning 1:3 til eksisterende terræn. Spærreflade op til midterhelle i kørebane.

St. 17-22 VVS.

0,6-1 m sideudvidelse grundet arealbehov for Sættevogn. Kantsten mod kørebane. 1 m rabat samt skråning 1:3 til eksisterende terræn.

St. 22-27 VHS.

Midterhelle 1,3-1,4 m. 1,9-2 m sideudvidelse grundet arealbehov for Sættevogn. Kantsten mod kørebane. Rabat bredde 1,5. Dobbeltrettet cykelsti bredde 2,5 m. 1 m rabat i bagkant samt skråning 1:3 til eksisterende terræn.

St. 22-27 VVS.

1-1,6 m sideudvidelse grundet arealbehov for Sættevogn. Kantsten mod kørebane. 1 m rabat samt skråning 1:3 til eksisterende terræn.

St. 27-40

Signalanlæg samt opstribning.

Privat fællesvej Sorøvej 17-21, grusvej km. 21.428-21.683**Km 21.428-21.444**

Vejbredde i henhold til kørekurver for lastbil 27,0-6 m. 0,5 m rabat. Skråning anlæg 1:3 mod eksisterende terræn.

Km 21.444-21.457 VHS.

Køresporsbredde 4-2 m. 0,5 m rabat. 2 m afvandings-trug. 0,5 m yderrabat for trug. Skråning anlæg 1:3 mod eksisterende terræn.

Km 21.444-21.457 VVS.

Køresporsbredde 2 m. 0,5 m rabat. Skråning anlæg 1:3 mod eksisterende terræn.

Km 21.457-21.537 VHS.

Køresporsbredde 2 m. 0,5 m rabat. 2 m afvandings-trug. 0,5 m yderrabat for trug. Skråning anlæg 1:3 mod eksisterende terræn.

Km 21.457-21.537 VVS.

Køresporsbredde 2 m. 0,5 m rabat. Skråning anlæg 1:3 mod eksisterende terræn.

Km 21.537-21.542 VHS.

Køresporsbredde 2 m. 0,5 m rabat. 2 m afvandings-trug. 0,5 m yderrabat for trug. Skråning anlæg 1:3 mod eksisterende terræn.

Km 21.537-21.542 VVS.

Køresporsbredde 2 m. Markoverkørsel længde 2,8 m mod eksisterende terræn.

Km 21.542-21.634 VHS.

Køresporsbredde 2 m. 0,5 m rabat. 2 m afvandings-trug. 0,5 m yderrabat for trug. Skråning anlæg 1:3 mod eksisterende terræn.

Km 21.542-21.634 VVS.

Køresporsbredde 2 m. 0,5 m rabat. Skråning anlæg 1:3 mod eksisterende terræn.

Km 21.634-21.635 VHS.

Køresporsbredde 2 m. Markoverkørsel længde 6 m mod eksisterende terræn.

Km 21.634-21.635 VVS.

Køresporsbredde 2 m. 0,5 m rabat. Skråning anlæg 1:3 mod eksisterende terræn.

Km 21.635-21.640 VHS.

Køresporsbredde 2 m. Markoverkørsel længde 6 m mod eksisterende terræn.

Km 21.635-21.640 VVS.

Indkørsel til hus Sorøvej 19 og 21. Længde 6 m til eksisterende vejtilslutning.

Km 21.640-21.653 VHS.

Køresporsbredde udvides fra 2-4 m. 0,5 m rabat. 2 m afvandingstrug. 0,5 m yderrabat for trug. Skråning anlæg 1:3 mod eksisterende terræn.

Km 21.640-21.653 VVS.

Køresporsbredde 2 m. 0,5 m rabat. Skråning anlæg 1:3 mod eksisterende terræn.

Km 21.653-21.656 VHS.

Køresporsbredde 4 m. 0,5 m rabat. 2 m afvandingstrug. 0,5 m yderrabat for trug. Skråning anlæg 1:3 mod eksisterende terræn.

Km 21.653-21.656 VVS.

Køresporsbredde 2 m. 0,5 m rabat. Skråning anlæg 1:3 mod eksisterende terræn.

Km 21.656-21.662 VHS.

Køresporsbredde 4-9 m. 0,5 m rabat. 2 m afvandingstrug. 0,5 m yderrabat for trug. Skråning anlæg 1:3 mod eksisterende terræn.

Km 21.656-21.662 VVS.

Køresporsbredde 2 m. 0,5 m rabat. Skråning anlæg 1:3 mod eksisterende terræn.

Km 21.662-21.668 VHS.

Køresporsbredde 14 m. 0,5 m rabat. 2 m afvandingstrug. 0,5 m yderrabat for trug. Skråning anlæg 1:3 mod eksisterende terræn.

Km 21.662-21.668 VVS.

Køresporsbredde 2 m. 0,5 m rabat. Skråning anlæg 1:3 mod eksisterende terræn.

Km 21.668-21.672 VHS.

Køresporsbredde 9-4,5 m. 0,5 m rabat. 2 m afvandingstrug. 0,5 m yderrabat for trug. Skråning anlæg 1:3 mod eksisterende terræn.

Km 21.668-21.672 VVS.

Indkørsel til hus Sorøvej 17. Længde 6 m til eksisterende vejtilslutning.

Km 21.672-21.674 VHS.

Køresporsbredde 4,5-4 m. 0,5 m rabat. 2 m afvandingstrug. 0,5 m yderrabat for trug. Skråning anlæg 1:3 mod eksisterende terræn.

Km 21.672-21.674 VVS.

Køresporsbredde 2 m. 0,5 m rabat. Skråning anlæg 1:3 mod eksisterende terræn.

Km 21.674-21.680 VVS.

Køresporsbredde 2 m. 0,5 m rabat. 2 m afvandingstrug. 0,5 m yderrabat for trug. Skråning anlæg 1:3 mod eksisterende terræn.

Km 21.674-21.680 VHS.

Køresporsbredde 2 m. 0,5 m rabat. Skråning anlæg 1:3 mod eksisterende terræn.

Km 21.674-21.680

Ingen kørselsspor kun 0,5 m rabat. 2 m afvandingstrug. 0,5 m yderrabat for trug. Skråning anlæg 1:3 mod eksisterende terræn.

Herefter afsluttedes forretningen.

Iben Held Jensen

Mogens Jensen Helle Lysholm Erik Just Pedersen Søren Magnussen

/Natalie Hinsch

Udskriftens rigtighed bekræftes

Mette Bergmann Andersen