

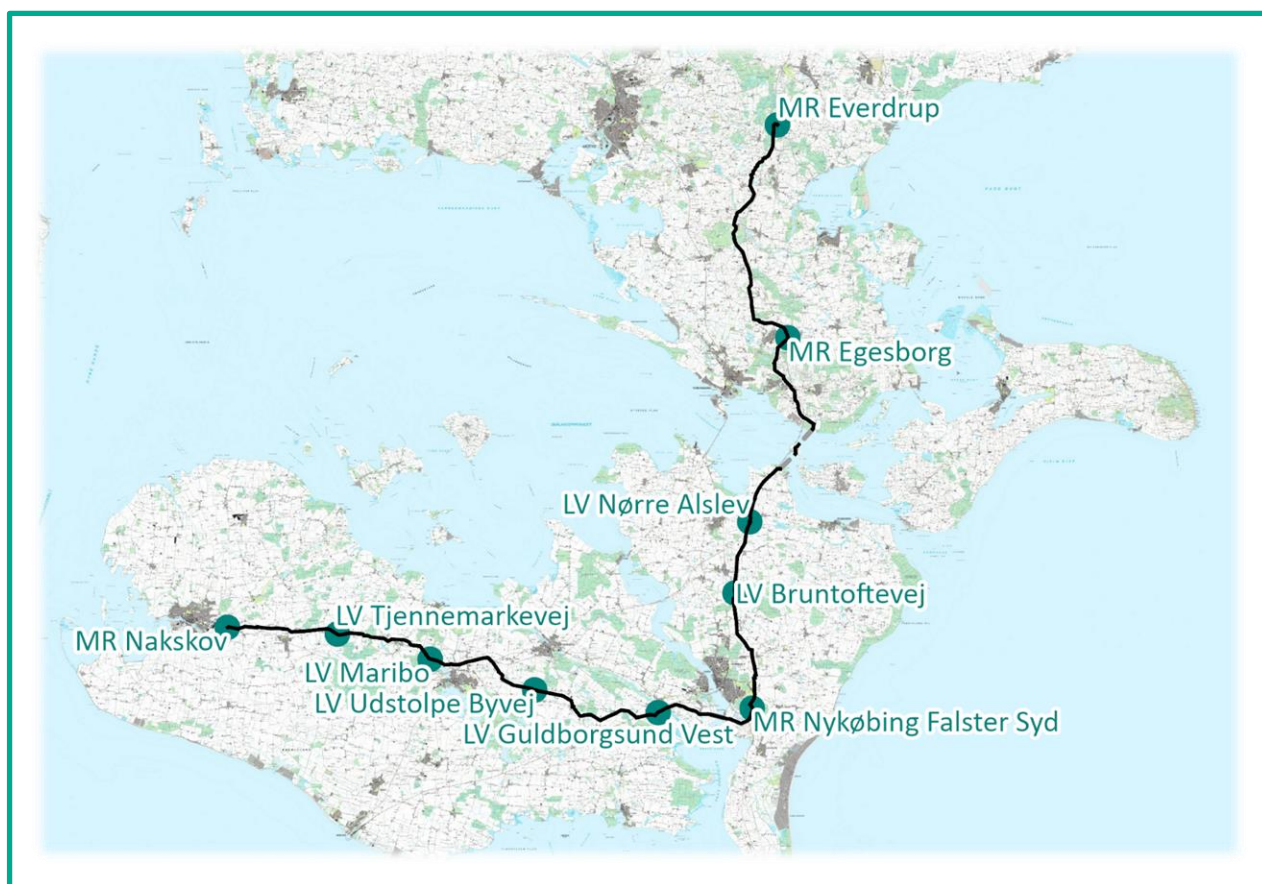
KOMBINERET BESIGTIGELSE OG EKSPROPRIATION

Grøn Gas Lolland-Falster

Everdrup – Egesborg, lb.nr. 159

Fortegnelse nr. 8

Januar 2023



Indhold

1. Forudsætninger	3
2. Tegningsoversigt	5
3. Projektbeskrivelse	5
4. Tekniske bestemmelser.....	7
5. Lodsejerliste	10
6. Arealfortegnelse.....	11
Anmærkning A: Servitut om gastransmissionsanlæg	12
Anmærkning C: Midlertidigt arbejdsareal.....	16

Bilag (vedlagt tidligere fremsendt besigtigelsesmateriale)

Bilag 1: §4-tilladelse (Lov om Energinet)

Bilag 2: §14a-tilladelse (Lov om gasforsyning)

Bilag 3: Bekendtgørelse om landsplandirektiv for gastransmissions -og gasdistributionsledning med tilhørende tekniske anlæg, Bek. Nr. 600 af 10. maj 2022

Bilag 4: §25-tilladelse (Miljøvurderingsloven)

Bilag 5: Ekspropriationstilladelse (Lov om gasforsyning)

Bilag 6: Bemyndigelse fra Transportministeriet

Bilag 7: Arbejdsareal og rørgrav

Bilag 8: Tidsplan

Bilag 9: Servitut om gastransmissionsanlæg

Bilag 10: Plantegning over MR Egesborg

1. Forudsætninger

Etableringen af gasrørledningen "Grøn Gas Lolland-Falster" har til formål at forbinde Lolland og Falster med det øvrige danske gassystem. Projektet er startet på baggrund af en henvendelse til Energinet i 2019 fra SEAS/NVE (nu Andel) på vegne af Nordic Sugar samt Nature Energy.

Baggrunden for henvendelsen er, at:

- Nordic Sugar, som ejer sukkerfabrikkerne på Lolland og Falster, skal reducere CO₂-udledningen fra sukkerproduktionen. Det ønsker de at gøre ved at skifte deres brug af kul og olie ud med gas, og gerne lokalproduceret biogas.
- Nature Energy ønsker at undersøge muligheden for at etablere to lokale biogasanlæg, som vil kunne producere biogas i mængder, der svarer til 2/3 af sukkerfabrikkernes årlige energiforbrug. Biogassen fra de to anlæg vil blive produceret af gylle fra lokale husdyrhold, dybstrøelse o.a., restprodukter fra sukkerproduktionen samt lokalt madaffald.

Klima-, energi- og forsyningsministeren har i et brev til Energinet dateret 5. februar 2021 oplyst, at regeringen ønsker at fremme udbygningen af gastransmissions- og distributionssystemet med en forbindelse til Falster og Lolland. Ministeren bad i samme ombæring Energinets bestyrelse om at udfærdige en ansøgning om udbygning af naturgassystemet.

Baggrunden for regeringsbeslutningen er at sikre, at Lolland og Falster i fremtiden får bedre muligheder for at koble sig på den grønne omstilling, da gasrørledningen vil udgøre en energiforsyning til regionen, sikre CO₂-reduktioner i industrien og skabe bedre vækstvilkår for erhvervslivet og fastholdelse af lokale arbejdspladser.

Gasrørledningen ejes af de to statslige selskaber Evida og Energinet. Ejerskabet er delt op, så Energinet ejer gasrørledningen (transmissionsledning) fra Everdrup ved Tappernøje på Sjælland og frem til MR-station Nørre Alslev på Nordfalster, mens Evida ejer gasrørledningen (distributionsledning) herfra og frem til slutpunktet, som er MR-station Nakskov, der ligger lige uden for Nakskov på Lolland. Gasrørledningen anlægges i et samarbejde mellem de to selskaber.

Energinet er en selvstændig offentlig virksomhed under Energi-, Forsynings- og Klimaministeriet. Energinet har ansvaret for at bygge og drive de overordnede transmissionssystemer i Danmark inden for el og gas. Energinets opgave er blandt andet at drive transmissionssystemet for gas til de enkelte landsdele, og i dag er der ca. 900 km transmissionsrør i Danmark.

Evida er et statsligt gasdistributionselskab under Finansministeriet. Evida blev etableret i 2019, hvor gasselskaberne HMN GasNet og Dansk Gas Distribution blev slået sammen. Evida transporterer gassen fra transmissionssystemet og ud til de enkelte forbrugere, og i dag er der ca. 18.300 km distributionsrør i Danmark.

1.1 Lovgrundlag

Klima-, Energi- og Forsyningsministeriet har ved brev af 23. marts 2021 godkendt Energinets del af projektet om etableringen af gas til Lolland og Falster. Godkendelsen er truffet i henhold til § 4, stk. 3 og 4 i lov om Energinet¹, jf. bilag 1.

Energistyrelsen har ved brev af 9. juli 2021 godkendt Evidas del af projektet om gas til Lolland og Falster. Godkendelsen er truffet i medfør af § 14 a i lov om gasforsyning², jf. bilag 2.

Klima-, Energi- og Forsyningsministeriets godkendelser medfører ikke fritagelse for eventuelle tilladelser i henhold til anden lovgivning.

1.2 Myndighedsgodkendelser

Indenrigs- og Boligministeriet har d. 10. maj 2022 udstedt bekendtgørelse nr. 600 om landsplandirektiv for gastransmissions- og gasdistributionsledning med tilhørende tekniske anlæg som fastlægger plangrundlaget for Grøn Gas Lolland Falster Projektet, jf. bilag 3.

Miljøstyrelsen har ved mail af 13. maj 2022 meddelt tilladelse til GGLF-projektet. Tilladelsen er meddelt i henhold til § 25, stk. 1 i Miljøvurderingsloven³, jf. bilag 4.

Energistyrelsen har i brev dateret 16. maj 2022 meddelt tilladelse til ekspropriation i medfør af §55, stk. 1 og 3 i lov om gasforsyning, jf. bilag 5.

Transportministeriet har den. 17. maj 2022 meddelt Kommissarius ved Statens Ekspropriationer på Øerne bemyndigelse til at iværksætte besigtigelsesforretning, jf. bilag 6.

Der er i forbindelse med fastlæggelsen af linjeføringen ansøgt om tilladelser efter anden lovgivning til konkrete arbejder, herunder fx:

- Naturbeskyttelsesloven: Arbejde ved beskyttede naturtyper, berøring af fortidsminder, krydsning af vandløb og beskyttelseslinjer
- Museumsloven: Gennembrydning af beskyttede diger og berøring af fortidsminder
- Skovloven: Arbejde i fredskov
- Vandløbsloven: Afbrydelse og omlægning af vandløb
- Vejloven: Krydsning af offentlige veje
- Jernbaneloven: Krydsning af jernbaner
- Landzonetilladelser: Midlertidige adgangsveje

Tilladelserne i henhold til særlovgivningen medbringes ved ekspropriationsforretningen.

¹ Bekendtgørelse af lov om Energinet, Lovbekendtgørelse nr. 118 af 6. februar 2020.

² Bekendtgørelse af lov om gasforsyning, Lovbekendtgørelse nr. 126 af 6. februar 2020 som ændret ved lov nr. 923 af 18. maj 2021.

³ Lov om miljøpåvirkning af planer og programmer og af konkrete projekter (VVM), Lovbekendtgørelse nr. 1225 af 25. oktober 2018

2. Tegningsoversigt

Tegn.nr.	Dato	Mål	Emne	Stationering
23-850-200-63	16.12.2022	1:1000	Besigtigelses- og ekspropriationsplan	21.150 – 21.350

3. Projektbeskrivelse

Projektet Grøn Gas Lolland-Falster anlægges på en ca. 115 km lang strækning mellem Everdrup på Sjælland og Nakskov på Lolland. Undervejs krydser gasrørledningen Storstrømmen via Farø til Falster. Ved Nykøbing Falster krydses Guldborgsund. Undervejs anlægges syv måler- og regulatorstationer (MR-stationer) og tre selvstændige linjeventilstationer (LV-stationer).



Figur 1 viser oversigt over linjeføringen for gasrørledningen Grøn Gas Lolland-Falster

Projektet består af nedenstående elementer:

- Udbygning af Baltic Pipe kompressorstation ved Everdrup (indenfor eksisterende stations-areal)
- Rørledning fra kompressorstation Everdrup til Færgestrømmen
- Krydsning under Færgestrømmen til Farø
- Rørledning over Farø
- Krydsning under Grønsund til Falster
- Rørledningen over Falster fra Grønsund til Nykøbing
- Krydsning under Guldborgsund til Lolland
- Rørledning fra Guldborgsund til Nakskov
- Anlæg af 7 måler- og reguleringsstationer (Herefter MR-stationer)

- Anlæg af 3 selvstændige linjeventilstationer (Herefter LV-stationer)
- Anlæg af 5 stationer til katodisk beskyttelse (Herefter KB-stationer)

Rørledningen passerer gennem følgende kommuner:

Næstved, Vordingborg, Guldborgsund og Lolland

3.1 Linjeføringen for rørledningen (Næstved Kommune og Vordingborg Kommune)

Projektet er omfattet af miljøvurderingsloven, hvorfor der har været gennemført en fuld VVM-proces med 1. og 2. offentlighedsfase. Linjeføringen er fastlagt inden for det projektområde, som er godkendt i miljøkonsekvensrapporten.

Valget af linjeføring er fastlagt ud fra sikkerhedsmæssige, anlægstekniske, miljømæssige og samfundsøkonomiske forhold. I forbindelse med fastlæggelsen af linjeføringen er der også inddraget hensyn i forhold til kommunernes planlægning, landskabelige- og ejendomsspecifikke forhold samt input fra den enkelte lodsejer efter besøg, herunder om der for eksempel er meddelt en landzonetilladelse til byggeri.

Den ønskede linjeføring for rørledningen fremgår af vedlagte kortbilag.

Gastransmissionsledningen starter ved MR Everdrup, som bliver bygget på Energinets ejendom hvor der er opført kompressorstation til gasledningen Baltic Pipe. Herfra forløber linjeføringen hen over landbrugsjord mod syd langs den østlige side af Sydmotorvejen frem til st. 3.615, hvor Sydmotorvejen krydses og linjeføringen fortsætter i sydlig retning. Linjeføringen forløber øst om Snesere frem mod krydsning af statsvejen Præstø Landevej i st. 10.680. Herefter fortsætter linjeføringen mod syd og mellem st. 12.080 og st. 12.590 er den placeret i skovvejsareal gennem fredskoven Risby Skov. Herfra går forløbet mod sydøst og passerer øst om Grumløse, tæt på Sydmotorvejen. Ved st. 16.100 forløber linjeføringen mod syd og placeres vest om Udby. Frem til st. 20.200 går linjeføringen mod syd, hvorefter den drejer mod øst og krydser den større kommunevej Københavnsvej. Herfra går linjeføringen nord og øst om Ørslev frem mod en ny MR-station Egesborg, der er placeret lige syd for kommunevejen Ørslevvej.

Plantegning af MR Egesborg fremgår af bilag 10.

3.2 Lodsejere

Lodsejerlisten i afsnit 5 omfatter lodsejere, som er berørt af transmissionsanlægget og/eller berørt af den servitut, som ønskes tinglyst af hensyn til sikring af transmissionsanlægget.

4. Tekniske bestemmelser

Rørledningen projekteres og udføres i henhold til bekendtgørelse nr. 1988 af 9. december 2020 om sikkerhedsbestemmelser for naturgasanlæg efter Lov om Arbejdsmiljø. Bekendtgørelsens regler bygger ovenpå GPTC-guiden, som er en amerikansk standard: "Guide for Transmission and Distribution Piping Systems, GPTC, 1998". Som tillæg til denne GPTC-guide foreligger tillægsbestemmelser fra Arbejdstilsynet i form af en vejledning (F.O.1 fra juli 2001). Vejledningen refererer til en række standarder for materialer og udførelse.

4.1 Rørledningen

På strækningen mellem MR Everdrup og MR Egesborg anlægges rørledningen med en udvendig diameter på 273 mm (10"). Rørens godstykkelse er ca. 6 mm.

Rørledningen anlægges som en stålledning med en plastcoating udvendigt på minimum 3 mm, formentlig af polyethylen (PE).

I områder med særlig høj grundvandsstand eller blød bund, hvor der kan være risiko for opdrift på rørledningen, monteres skruer eller betonfliser på rørledningen.

4.1.1 Rørledningens placering og etablering

GPTC-guiden fastsætter sammen med Arbejdstilsynets danske tillægsbestemmelser krav til linjeføringens "class-location" og "minimumsafstand".

"Class-location" fastlægges i en afstand på 200 meter på hver side af centerlinjen for rørledningen i enhver fortløbende længde på 1600 meter langs med rørledningen. Class-location zonen bestemmes ud fra befolknings- og bygningstæthed langs rørledningen samt på grundlag af kommuners udbygningsplaner (kommuneplaner, lokalplaner mv.) eller udstedte byggetilladelser.

Arealerne omkring rørledningen opdeles i klasser (class-locations) fra klasse 1 til klasse 4.

Jo flere bygninger beregnet til beboelse og erhverv, der findes indenfor 200 meter på hver side af rørledningen, des tykkere stålør skal anvendes. Tykkelsen af stålørerne kan således variere afhængig af behov. På dette projekt er der valgt en godstykkelse som opfylder kravene for alle aktuelle klaser og røret er derfor de fleste steder installeret med en ekstra sikkerhed.

Udover ovennævnte class-location stiller Arbejdstilsynet krav om overholdelse af en minimumsafstand til bygninger, som er beregnet til varigt ophold for mennesker. Minimumsafstanden beregnes på baggrund af det maksimale tryk i rørledningen, ledningens diameter, ståltykkelsen og en designfaktor afhængig af class location. Mindsteafstanden til den enkelte bygning har indgået som en vigtig parameter ved fastlæggelse af den endelige linjeføring.

Der er i lovgivningen krav om, at der som minimum skal være 1 meter jorddække over gasledningen. Generelt forventes rørledningen de fleste steder at blive anlagt i åben rørgrav med en jorddækning på omkring 1,3 m. Konkrete forhold kan betyde, at rørledningen etableres med større jorddække for f.eks. at udligne terrænforskel eller for at kunne overholde afstandskrav til eksisterende ledninger i jorden, herunder hensynet til drænybde mv.

Generelt søges anvendt lige rør, der reguleres til landskabet med elastiske bøjninger. I enkelte tilfælde ved skarpe retningsændringer og lignende indsvejses et rørstykke, der enten er forbukket eller bukkes lokalt med bukkemaskine.

Rørledningen udstyres med et katodisk beskyttelses anlæg (KB-anlæg), som vha. en lavspænding beskytter gasledningen mod korrosion, hvorfor der enkelte steder i markskel, vejsider m.v. bliver placeret mindre målerskabe.

Langs ledningen placeres markeringspæle, normalt 2 m forskudt fra ledningen. Markeringspælene placeres i markskel, vejkanter o. lign. med en afstand, så man generelt kan se fra den ene pæl til den anden.

4.1.2 Rørledningens krydsning af jernbaner, veje, vandløb og ledninger

Krydsninger af jernbane, veje, vandløb og andre ledninger sker efter nærmere forhandlinger med de respektive myndigheder/ejere.

Ved krydsning af større veje, hvor etablering i åben rørgrav giver særlige udfordringer, vælges i stedet at udføre krydsningen ved hjælp af gennempresning eller styrede underboringer. Krydsning af offentlige veje sker efter nærmere forhandlinger med vejmyndigheden jf. Vejloven.

Ved krydsning af vandløb og lignende, hvor etablering i åben rørgrav giver særlige udfordringer, vælges i stedet at udføre krydsningen ved hjælp af styrede underboringer. Private og offentlige vandløb, afvandingssystemer mm. reguleres og/eller retableres i fornødent omfang. Regulering af vandløb gennemføres i samarbejde med vandløbsmyndigheden jf. Vandløbslovens og Naturbeskyttelseslovens bestemmelser.

Drænledninger og andre former for afvandingssystemer vil blive retableret og reguleret i fornødent omfang. Energinets drænekspertes vil på baggrund af oplysninger om dræn og afvandingssystemer fra lodsejer og ud fra konkrete forhold som viser sig under anlægsarbejderne stå for valg af løsning for retableringen. Katodisk beskyttelse af rørledningen

Til katodisk beskyttelse af rørledningen, som er en stålledning, skal der etableres anodebede og ensrettere med tilhørende teknikhuse. Et anodebed består typisk af 4-6 stk. anoder placeret med en indbyrdes afstand på 3 m i en eller to rækker. Anoderne er ofte horisontale stavanoder med en længde på omkring 1,6 m. En anode består en magnetit-anode i koksfyld. Anoderne placeres i forborede huller, så der vil være ca. 2 m fra terræn til overkant af anode. Den endelige placering vil blive fastlagt i den ekspropriationsforretningen.

4.2 Erhvervelse af rettigheder

Til projektets gennemførelse er der behov for pålæg af servitutrettigheder til sikring af gastransmissionsanlægget med tilbehør samt ret til etablering af midlertidige rørlager- og oplagspladser samt skurby.

Hertil kommer behov for ret til midlertidige overkørsler fra offentlige veje i ledningstracéet og ret til benyttelse af private fællesveje og private veje som adgangsveje til anlægsarbejderne i forbindelse med anlæg af naturgasledningen.

4.2.1 Pålæg af servitutter til sikring af gastransmissionsanlægget

For at sikre gastransmissionsanlægget mod beskadigelse eller anden overlast pålægges servitut om gastransmissionsanlæg i en bredde på 20 m til hver side af rørledningens centerlinje. Servituten regulerer byggeri og andre faste anlæg, beplantning samt terrænregulering mv. Servituten sikrer desuden ledningsejers ret til at foretage eftersyn og vedligehold.

Ligeledes kan der blive behov for supplerende servitutbestemmelser til beskyttelse af installations-skabe, ledninger, katodisk beskyttelsesanlæg mm.

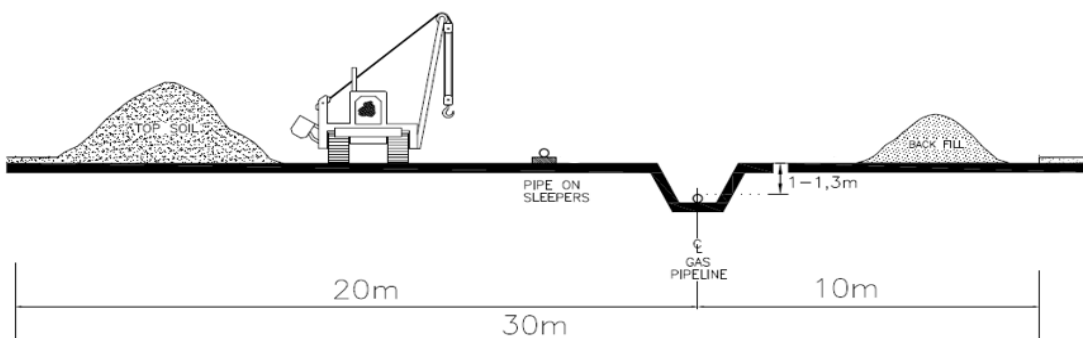
Servitutteksten til sikring af gastransmissionsanlægget fremgår af bilag 9.

4.2.2 Anvendelse af arbejdsarealer

Til gennemførelse af anlægsarbejderne er der behov for ret til midlertidig brug af arealer langs med linjeføringen. Endvidere er der behov for ret til etablering af midlertidige rørlager- og oplagspladser samt skurby.

De midlertidigt eksproprierede arealer, der er langs den nye rørledning, vil blive anvendt til arbejdsareal i form af muld- og råjordsdepot, køreveje og rørgrav og har normalt en bredde på 30 m. Der vil også kunne opstilles mobile mandskabsfaciliteter i begrænset omfang.

Muldjorden skræbes af og lægges til side inden anlægsarbejdets opstart. Gasledningen samles ovenpå jorden og hejses derefter samlet i sektioner ned i den gravede ledningsgrav, se desuden bilag 7.



Det forventes, at der inden for hver etape kan etableres ca. 700 m rørledning om ugen. Det samlede anlægsarbejde vil typisk vare ca. 3-4 måneder på den enkelte ejendom. En forventet tidsplan for hele projektforløbet er vist i bilag 8.

Alle arealer som benyttes midlertidigt, bliver ved arbejdets afslutning retableret til den stand, som de havde, før arealerne blev inddraget til arbejdsareal.

Gener og ulemper for lodsejer i anlægsfasen og afgrødetab/strukturekskadeerstatning vil blive opgjort efter anlægsarbejdets afslutning ved indgåelse af aftale mellem lodsejer og Energinet/Evida.

5. Lodsejerliste

Lb. nr.	Ejer	Ejendomsadresse	Matr.nr., Ejerlav
159			33h Ørslev By, Ørslev

6. Arealfortegnelse

Lb.nr. 159

EJENDOMSOPLYSNINGER

MATR.NR.	STATIONERING PÅ PLAN [m]
33h Ørslev By, Ørslev	Ingen stationering

EJENDOMMENS BELIGGENHED	Svingkærvej 90, 4760 Vordingborg
KOMMUNE	Vordingborg Kommune

EJER IFLG. TINGBOGEN

EJER IFLG. OIS	ADRESSE	POSTNR
----------------	---------	--------

BESIGTIGELSE- OG EKSPROPRIATIONSPLAN NR.	23-850-200-63
---	---------------

EKSPROPRIATIONENS OMFANG

PERMANENTE INDGREB

	Sikkerhedszone jf.
MATR.NR.	anm. A (m ²)
33h Ørslev By, Ørslev	167

I alt	167
--------------	------------

MIDLERTIDIGE INDGREB

	Arbejdsareal jf.
MATR.NR.	anm. C (m ²)
33h Ørslev By, Ørslev	167

I alt	167
--------------	------------

BEMÆRKNINGER

Anmærkning A: Servitut om gastransmissionsanlæg

Formål

Formålet med nærværende servitut er at sikre person- og forsyningssikkerheden, herunder at beskytte Gastransmissionsanlægget.

Den til enhver tid værende ejer af ejendommen er pligtig til at respektere nedlægning og tilstedeværelse af en energiførende ledning med tilbehør, herunder markeringspæle (herefter benævnt "Gastransmissionsanlægget"), således som vist på vedhæftede rids.

1. Rettigheder og forpligtelser

1.1 Rettigheder og forpligtelser i servitutarealet for den til enhver tid værende ejer af ejendommen

Inden for en afstand på 5 meter fra ledningsmidten (herefter benævnt "Servitutarealet") gælder følgende bestemmelser:

- a. Servitutarealet må ikke bebygges eller beplantes med træer med dybtgående rødder eller benyttes på anden måde, der kan være til gene for Gastransmissionsanlægget. Ej heller må der placeres hegnspæle og lignende i dybde over 60 cm. Som undtagelse herfra gælder dog:
 - i) Læhegn kan plantes på tværs af Servitutarealet, men ikke inden for 2 meters afstand fra ledningsmidten.
 - ii) På arealer med eksisterende skov, fredskovspligt eller plantage er det tilladt at foretage beplantning med dybtgående rødder indtil 2 meters afstand fra ledningsmidten.
 - iii) På arealer, der senere måtte blive belagt med fredskovspligt, eller arealer, der senere udlægges som skov eller plantage, kan der foretages beplantning med dybtgående rødder indtil 2 meters afstand fra ledningsmidten, forudsat at der opnås forudgående skriftlig aftale med ejeren af Gastransmissionsanlægget (herefter benævnt "Selskabet").
- b. Der må ikke forefindes eller foretages beplantning inden for en afstand på 2 meter fra ledningsmidten. Hvis der forefindes træer eller buske, der vokser ind over en afstand indtil 2 meter fra ledningsmidten, er Selskabet berettiget til på egen bekostning og uden yderligere

erstatning at lade friholde et passagebælte på 2 meters bredde på hver side af ledningsmidten og indtil 5 meters højde. Det, som fremgår af dette pkt. 1.1 b og 1.1. c., gælder tilsvarende for afmærkningspæle for Gastransmissionsanlægget.

- c. Drænledning, fjernvarmeledning, vandledning, kloak, elektriske kabler eller lignende må ikke nedlægges i Servitutarealet uden forudgående skriftlig aftale med Selskabet. Etablering af vådområder, grøftegravning, såvel uddybning af eksisterende grøfter som anlæg af nye, påfyldning eller afgravning af jord eller anlæg af nye veje, etablering af befæstede arealer, må ikke finde sted uden forudgående skriftlig aftale med Selskabet. Jorden må dyrkes i den udstrækning, det er muligt uden at beskadige Gastransmissionsanlægget. Dog må jorden ikke bearbejdes dybere end 60 cm.
- d. Ejer, bruger eller tredjemand må ikke grave, bore m.v. med mekaniske redskaber nærmere end 5 meter fra ledningsmidten uden forudgående skriftlig aftale med og tilsyn fra Selskabet.

1.2 Rettigheder og forpligtelser i Servitutarealet for Selskabet

- a. Selskabet kan lade foretage eftersyn, udskiftninger og vedligeholdelse af Gastransmissionsanlægget. Selskabet kan, såfremt jorddækket over Gastransmissionsanlægget reduceres til under 1 meter i Servitutarealet, lade foretage påfyldning af jord mod erstatning for derved forvoldt skade (afgrødetab og strukturskade).
- b. Ved fremtidige dræningsarbejder på Ejendommen er Selskabet forpligtet til at afholde merudgifter forårsaget af Gastransmissionsanlægget tilstedeværelse, såfremt Selskabet inddrages i den forudgående planlægning.

1.3 Rettigheder og forpligtelser i sikkerhedszonen for den til enhver tid værende ejer af ejendommen

Inden for en afstand på 20 meter fra ledningsmidten gælder en sikkerhedszone med følgende bestemmelser:

- a. Der må ikke opføres bygninger, beregnet til ophold for mennesker, herunder men ikke begrænset til beboelsesbygninger samt andre bygninger, hvori der indrettes faste arbejdsrum eller arbejdspladser.
- b. Ved opførelse af andre bygninger skal Selskabet konsulteres.
- c. Indenfor sikkerhedszonen må der ikke uden forudgående skriftlig aftale med Selskabet udføres terrænreguleringer/skråningsanlæg, som kan udgøre en fare for stabiliteten af Gastransmissionsanlægget.

1.4 Færdselsret

Selskabet har i forbindelse med eftersyn, vedligeholdelse m.v. af Gastransmissionsanlægget færdselsret over ejendommen, idet Selskabet i den forbindelse fortrinsvis skal benytte de på ejendommen til enhver tid værende private fællesveje og private veje. Eventuel skade forvoldt af Selskabet udbedres af denne. I tilfælde af uenighed indbringes sagen for så vidt angår private fællesveje for vejmyndigheden efter reglerne i privatvejsloven, hvorimod en eventuel tvist vedrørende udbedring af skader på en privat vej eller andet areal, hvorover Selskabet har færdeses, afgøres af de danske domstole.

2. Erstatninger

2.1 Servitusterstatning

For de rettigheder, som erhverves ved denne servitut, ydes en engangserstatning. Denne erstatning er til fuld og endelig afregning af de gener og restriktioner, som Gastransmissionsanlægget påfører ejendommen nu og i fremtiden.

2.2 Erstatning for tab og ulemper ved anlægsarbejder, fremtidigt vedligehold mv.

Selskabet yder erstatning for afgrødetab, strukturskader og andre driftsmæssige ulemper som påføres ejendommen i forbindelse med anlægsarbejderne, herunder eventuelt forundersøgelser og arkæologi. I mangel af enighed fastsætter ekspropriationskommissionen erstatningen for de konkrete tab og skader.

Ved fremtidige tilsyns- og/eller vedligeholdelsesarbejder yder Selskabet erstatning for de afgrødetab, strukturskader og andre driftsmæssige ulemper, som påføres ejendommen. I mangel af enighed afgøres erstatningen af de danske domstole.

2.3 Fuld tilstedeværelsesret

Med nærværende servitut stiftes fuld tilstedeværelsesret for Gastransmissionsanlægget. Det indebærer, at Gastransmissionsanlægget ikke er gæst på Ejendommen, og at det ikke er Selskabet, som skal afholde omkostningerne forbundet med ledningsarbejder på Gastransmissionsanlægget, herunder en omlægning, hvis ledningsarbejderne sker som følge af andres, herunder lodsejerens ændrede anvendelse af Servitutarealet. Omkostningerne til en ledningsomlægning (eller en hvilken som helst anden ledningsrelateret omkostning) bæres således til enhver tid af den part, som har ønsket omlægningen. Gæsteprincippet er hermed fraveget.

3. Skade forvoldt på Gastransmissionsanlægget

Beskadiges Gastransmissionsanlægget, erstatter skadevolder Selskabets omkostninger til udbedring af skaden i overensstemmelse med dansk rets almindelige regler om erstatning.

Er skadevolder ejer eller forpagter af den servitutbelagte eller berørte ejendom, kan Selskabets erstatningskrav dog ikke pr. skade overstige 35.000 kr. Erstatningskravet størrelse, jf. ovenfor, reguleres med den procentvise stigning i det af Danmarks Statistik beregnede nettoprisindeks (januar 2020=100

som basis tal) i forhold til det tidspunkt, hvor skaden indtræffer. Såfremt Danmarks Statistik ophører med at udregne nettoprisindekset, anvendes et andet prisindeks, som i størst muligt omfang svarer til det udgåede indeks.

Ovenstående begrænsning gælder ikke, hvis skaden er sket med forsæt eller grov uagtsomhed. Hvis skadevolderen har en forsikring, der dækker skaden helt eller delvis, gælder den oven for angivne begrænsning af Selskabets erstatningskrav for den del af kravet, som ikke måtte blive dækket af forsikringen.

4. Påtaleretten

Påtaleretten tilkommer Selskabet, Energinet Gastransmission A/S, CVR-nr. 39315084. Selskabet kan uden samtykke fra ejer eller fremtidige ejere af ejendommen overdrage Gastransmissionsanlægget, rettigheder og pligter efter denne servitut til et andet selskab.

Selskabet kan desuden uden samtykke fra ejer eller fremtidige ejere tinglyse påtegning på denne servitut om skift af påtaleret.

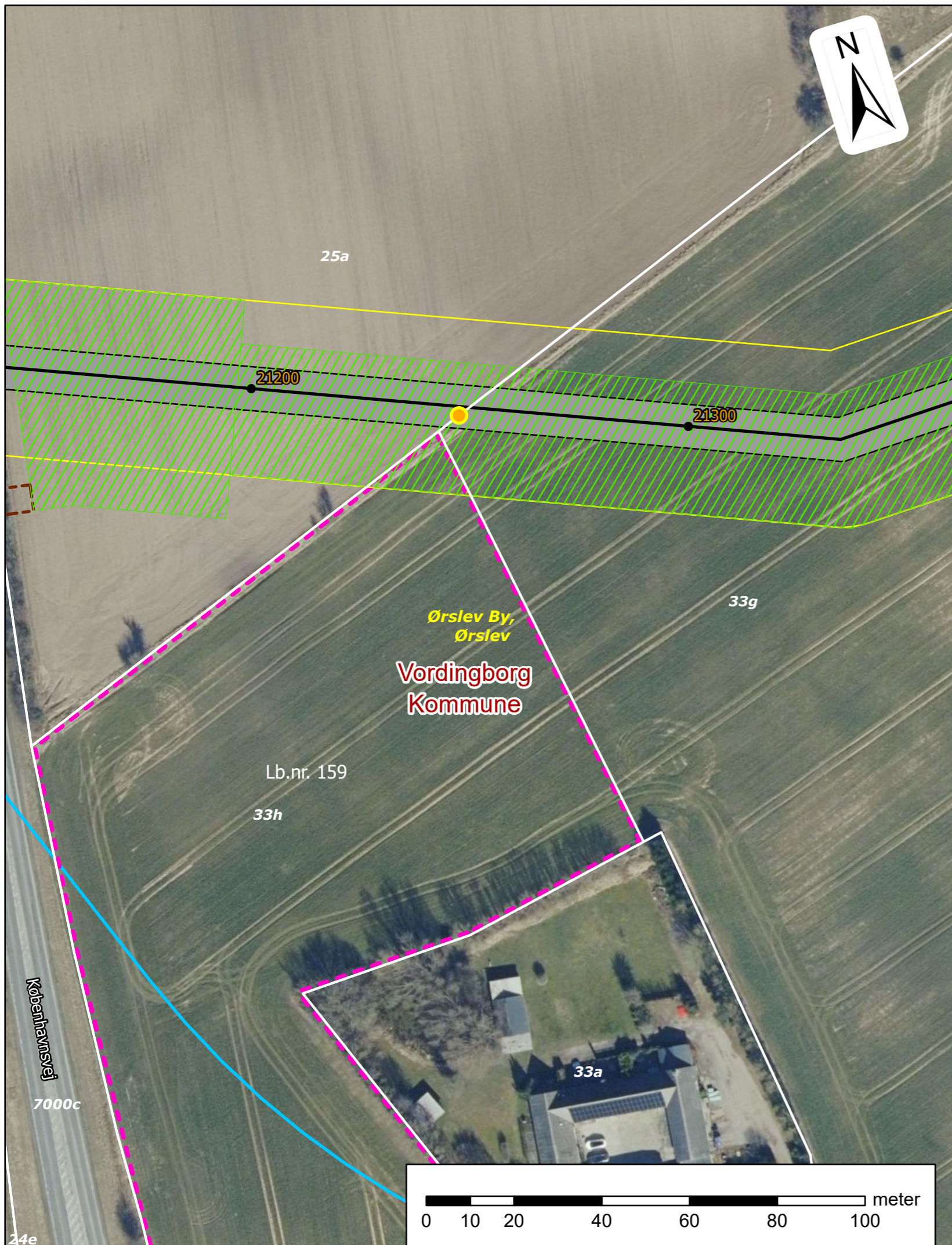
Anmærkning C: Midlertidigt arbejdsareal

I anlægsperioden kan arealet f.eks. anvendes til:

- Muld- og råjordsdepot
- Rør- og ledningsarbejder
- Adgangsveje til arbejdspladser
- Lagerplads (til maskiner, rør, skurvogne m.m.)

Når arealet ikke anvendes mere, afleveres det i ryddet tilstand – eventuelt grubbet og med muld.

Hvis anlægsmyndigheden og lodsejeren ikke indbyrdes kan blive enige om vilkårene for arealernes aflevering, fastsætter Ekspropriationskommissionen efterfølgende erstatningen for skader på de arealer, der har været brug midlertidigt.



- Arealerhvervelse til stationsanlæg
- Arealreservationszone (200m+200m)
- Markeringspæl
- Beskyttede jord og stendige
- Stationeringspunkt
- Gasledning
- Farvandskrydsning
- Arbejdsareal
- Servitutareal
- Sikkerhedszone
- Midlertidig adgangsvej
- Fredskov
- Kommunegrænse
- Optaget vej
- Skel
- Ejerlavsgrense
- Pil til løbenummer
- Servitut om anodebed

Ekspropriationsplanen anvender ikke nødvendigvis alle signaturer

Grøn Gas Lolland-Falster

Delstrækning: Everdrup - Egesborg
 St.: 21150 - 21350
 Besigtigelses- og ekspropriationsplan



Udarbejdet af:
 XMNAL

Kilder: Danmarks Miljøportal, Geodatastyrelsen og Styrelsen for Dataforsyning og effektivisering (ortofoto forår 2021)
 Data benyttes i henhold til vilkår for brug af danske offentlige data

Målforskel: 1:1.000
 Dato: 16-12-2022

Kort nr.:
 23-850-200-63