

# Udskrift af forhandlingsprotokollen

## for ekspropriationskommissionen

vedrørende anlæg af gasrørledningen Grøn Gas Lolland-Falster

### 3. hæfte

*Besigtigelsesforretningen den 23. og 24. august 2022*

Delstrækning Egesborg – Nørre Alslev

Vordingborg Kommune og Guldborgsund Kommune

**Tirsdag den 23. august 2022 kl. 9.00** samledes kommissionen på Holberggård, Strandgaardsvvej 8, 4760 Vordingborg for at afholde besigtigelse i anledning af anlæg af gasrørledningen Grøn Gas Lolland-Falster, delstrækning Egesborg-Nørre Alslev, jf. gasforsyningslovens § 55, stk. 1 og landsplandirektiv for gas-transmissions- og gasdistributionsledning med tilhørende anlæg, bekendtgørelse nr. 600 af 10. maj 2022.

Til stede var kst. kommissarius ved Statens Ekspropriationer på Øerne, *Henrik Hansen*, de af transportministeren udpegede medlemmer af kommissionen, *Mogens Jensen* og *Ole Christophersen*, samt de fra Den Fælleskommunale Liste for Øernes Område udtagne medlemmer, *Birgit Lund Terp* og *Henrik Holmer*.

Endvidere mødte den ledende landinspektør *Dorte Ellegaard*.

Som repræsentant for Vordingborg Kommune mødte *Mads Brinck Lillelund* og som repræsentant for Guldborgsund Kommune mødte *Mads Boie Pedersen*.

For Energinet mødte seniorkonsulent *Jakob Uhre*, teknisk projektleder *Nicklas Ryborg*, projektchef *Claus Poetzsch* og landinspektør *Vibeke Stærdahl Nielsen*.

Protokollen førtes af fuldmægtig *Ajda Rostami*.

Kst. kommissarius fremlagde brev af 17. maj 2022 fra Transportministeriet, hvori ministeriet har anmodet Kommissarius om at forelægge projektet for ekspropriationskommissionen.

Kst. kommissarius fremlagde endvidere det af Energinet udarbejdede materiale Grøn Gas Lolland-Falster, Egesborg-Nørre Alslev, august 2022, med tilhørende oversigtsplaner, tegn.nr.: 23-850-102 og 23-850-103, dateret 4. maj 2022 og besigtigelsesplaner, tegn.nr.: 23-850-100-6, 23-850-100-7, 23-850-100-8, 23-850-

100-9 og 23-850-100-10, dateret 2. juni og 17. juni 2022.

Følgende passerede:

#### **Indledende møde**

Kst. kommissarius redegjorde for formålet med besigtigelsesforretningen, der er at fastlægge og godkende det af Energinet fremlagte projekt med de eventuelle ændringer og bemærkninger, som ekspropriationskommissionen finder er nødvendige. På den baggrund kan der efterfølgende, efter indhentet bemyndigelse fra Transportministeriet, ske ekspropriation. Kst. kommissarius fremhævede, at ekspropriationskommissionens behandling af projektet, herunder linjeføring m.v., må tage udgangspunkt i de rammer, som landsplandirektivet og VVM-tilladelsen for projektet m.v. fastlægger.

Kommissionens beslutninger vil fremgå af forhandlingsprotokollen fra besigtigelsesforretningen. Protokollen vil blive fremsendt til de lodsejere, som er direkte indvarslet til besigtigelsesforretningen. Endvidere vil protokollen blive offentligt tilgængelig via kommissariatets hjemmeside: [www.komoe.dk](http://www.komoe.dk).

Energinets repræsentanter redegjorde for projektet og fremlagde følgende oplysninger:

#### **Forudsætninger**

Etableringen af gasrørledningen ”Grøn Gas Lolland-Falster” har til formål at forbinde Lolland og Falster med det øvrige danske gassystem. Projektet er startet på baggrund af en henvendelse til Energinet i 2019 fra SEAS/NVE (nu Andel) på vegne af Nordic Sugar samt Nature Energy.

Baggrunden for henvendelsen er, at:

- Nordic Sugar, som ejer sukkerfabrikkerne på Lolland og Falster, skal reducere CO<sub>2</sub>-udledningen fra sukkerproduktionen. Det ønsker de at gøre ved at skifte deres brug af kul og olie ud med gas, og gerne lokalproduceret biogas.
- Nature Energy ønsker at undersøge muligheden for at etablere to lokale biogasanlæg, som vil kunne producere biogas i mængder, der svarer til 2/3 af sukkerfabrikkernes årlige energiforbrug. Biogassen fra de to anlæg vil blive produceret af gylle fra lokale husdyrhold, dybstrøelse o.a., restprodukter fra sukkerproduktionen samt lokalt madaffald.

Klima-, energi- og forsyningsministeren har i et brev til Energinet dateret 5. februar 2021 oplyst, at regeringen ønsker at fremme udbygningen af gastransmissions- og distributionssystemet med en forbindelse til Falster og Lolland. Ministeren bad i samme ombæring Energinets bestyrelse om at udfærdige en ansøgning om udbygning af naturgassystemet.

Baggrunden for regeringsbeslutningen er at sikre, at Lolland og Falster i fremtiden får bedre muligheder for at koble sig på den grønne omstilling, da gasrørledningen vil udgøre en energiforsyning til regionen, sikre CO<sub>2</sub>-reduktioner i industrien og skabe bedre vækstvilkår for erhvervslivet og fastholdelse af lokale arbejdspladser.

Gasrørledningen ejes af de to statslige selskaber Evida og Energinet. Ejerskabet er delt op, så Energinet ejer gasrørledningen (transmissionsledning) fra Everdrup ved Tappernøje på Sjælland og frem til MR-station Nørre Alslev på Nordfalster, mens Evida ejer gasrørledningen (distributionsledning) herfra og frem til slutpunktet, som er MR-station Nakskov, der ligger lige uden for Nakskov på Lolland. Gasrørledningen anlægges i et samarbejde mellem de to selskaber.

Energinet er en selvstændig offentlig virksomhed under Energi-, Forsynings- og Klimaministeriet.

Energinet har ansvaret for at bygge og drive de overordnede transmissionssystemer i Danmark inden for el og gas. Energinets opgave er blandt andet at drive transmissionssystemet for gas til de enkelte landsdele, og i dag er der ca. 900 km transmissionsrør i Danmark.

Evida er et statsligt gasdistributionsselskab under Finansministeriet. Evida blev etableret i 2019, hvor gas-selskaberne HMN GasNet og Dansk Gas Distribution blev slået sammen. Evida transporterer gassen fra transmissionssystemet og ud til de enkelte forbrugere,

og i dag er der ca. 18.300 km distributionsrør i Danmark.

### Lovgrundlag

Klima-, Energi- og Forsyningsministeriet har ved brev af 23. marts 2021 godkendt Energinets del af projektet om etableringen af gas til Lolland og Falster. Godkendelsen er truffet i henhold til § 4, stk. 3 og 4 i lov om Energinet (Bekendtgørelse af lov om Energinet, Lovbekendtgørelse nr. 118 af 6. februar 2020).

Energistyrelsen har ved brev af 9. juli 2021 godkendt Evidas del af projektet om gas til Lolland og Falster. Godkendelsen er truffet i medfør af § 14 a i lov om gasforsyning (Bekendtgørelse af lov om gasforsyning, Lovbekendtgørelse nr. 126 af 6. februar 2020 som ændret ved lov nr. 923 af 18. maj 2021).

Klima-, Energi- og Forsyningsministeriets samt Energistyrelsens godkendelser medfører ikke fritagelse for eventuelle tilladelser i henhold til anden lovgivning.

### Myndighedsgodkendelser

Indenrigs- og Boligministeriet har den 10. maj 2022 udstedt bekendtgørelse nr. 600 om landsplandirektiv for gastransmissions- og gasdistributionsledning med tilhørende tekniske anlæg, som fastlægger plangrundlaget for Grøn Gas Lolland Falster-Projektet.

Miljøstyrelsen har meddelt tilladelse til GGLF-projektet. Tilladelsen er meddelt i henhold til § 25, stk. 1 i Miljøvurderingsloven (Lov om miljøpåvirkning af planer og programmer og af konkrete projekter (VVM), Lovbekendtgørelse nr. 1225 af 25. oktober 2018).

Energistyrelsen har i brev dateret 16. maj 2022 meddelt tilladelse til ekspropriation i medfør af § 55, stk. 1 og 3 i lov om gasforsyning.

Transportministeriet har i brev dateret 17. maj 2022 meddelt Kommissarius ved Statens Ekspropriationer på Øerne bemyndigelse til at iværksætte besigtigelsesforretning.

Der er i forbindelse med fastlæggelsen af linjeføringen ansøgt om tilladelser efter anden lovgivning til konkrete arbejder, herunder fx:

- Naturbeskyttelsesloven: Arbejde ved beskyttede naturtyper, berøring af fortidsminder, krydsning af vandløb og beskyttelseslinjer
- Museumsloven: Gennembrydning af beskyttede diger og berøring af fortidsminder
- Skovloven: Arbejde i fredskov

- Vandløbsloven: Afbrydelse og omlægning af vandløb
  - Vejloven: Krydsning af offentlige veje
  - Jernbaneloven: Krydsning af jernbaner
  - Landzonetilladelser: Midlertidige adgangsveje
- Tilladelserne i henhold til særlovgivningen medbringes ved ekspropriationsforretningen.

### Tegningsoversigt

TEGN.NR.	DATO	MÅL	EMNE	STATIONERING
23-850-102	04.05.2022	1:10.000	Oversigtskort	22.700 – 36.000
23-850-103	04.05.2022	1:10.000	Oversigtskort	32.300 – 46.200
23-850-100-6	02.06.2022	1:5.000	Besigtigelsesplan	23.500 – 28.300
23-850-100-7	02.06.2022	1:5.000	Besigtigelsesplan	27.900 – 34.100
23-850-100-8	17.06.2022	1:5.000	Besigtigelsesplan	33.200 – 37.700
23-850-100-9	17.06.2022	1:5.000	Besigtigelsesplan	35.500 – 41.600
23-850-100-10	02.06.2022	1:5.000	Besigtigelsesplan	40.200 – 46.200

### Projektbeskrivelse

Projektet Grøn Gas Lolland-Falster anlægges på en ca. 115 km lang strækning mellem Everdrup på Sjælland

og Nakskov på Lolland. Undervejs krydser gasrørledningen Storstrømmen via Farø til Falster. Ved Nykøbing Falster krydses Guldborgsund. Undervejs anlægges syv måler- og regulatorstationer (MR-stationer) og tre selvstændige linjeventilationer (LV-stationer).



Figur 1 viser oversigt over linjeføringen for gasrørledningen Grøn Gas Lolland-Falster

Projektet består af nedenstående elementer:

- Udbygning af Baltic Pipe kompressorstation ved Everdrup (indenfor eksisterende stations-areal)
- Rørledning fra kompressorstation Everdrup til Færgestrømmen
- Krydsning under Færgestrømmen til Farø
- Rørledning over Farø
- Krydsning under Grønsund til Falster
- Rørledningen over Falster fra Grønsund til Nykøbing
- Krydsning under Guldborgsund til Lolland
- Rørledning fra Guldborgsund til Nakskov
- Anlæg af 7 måle- og reguleringsstationer (Herefter MR-stationer)
- Anlæg af 3 selvstændige linjeventilstationer (Herefter LV-stationer)
- Anlæg af 5 stationer til katodisk beskyttelse (Herefter KB-stationer)

Rørledningen passerer gennem følgende kommuner:

Næstved, Vordingborg, Guldborgsund og Lolland.

### **Linjeføringen for rørledningen (Vordingborg Kommune og Guldborgsund Kommune)**

Projektet er omfattet af miljøvurderingsloven, hvorfor der har været gennemført en fuld VVM-proces med 1. og 2. offentlighedsfase. Linjeføringen er fastlagt inden for det projektområde, som er godkendt i miljøkonsekvensrapporten.

Valget af linjeføring er fastlagt ud fra sikkerhedsmæssige, anlægstekniske, miljømæssige og samfundsøkonomiske forhold. I forbindelse med fastlæggelsen af linjeføringen er der også inddraget hensyn i forhold til kommunernes planlægning, landskabelige- og ejendoms-specifikke forhold samt input fra den enkelte lodsejer efter besøg, herunder om der for eksempel er meddelt en landzonetilladelse til byggeri.

Den ønskede linjeføring for rørledningen fremgår af vedlagte kortbilag.

Fra MR Egesborg går linjeføringen mod sydvest og forløber blandt andet mellem Ørslev Mose og Troldbjerg Skov. Herefter går linjeføringen mod syd frem til kommunevejen Mønsvej, og følger den nordlige side af vejen nordøst om Nyråd. Umiddelbart før

Mønsvej krydser Sydmotorvejen, drejer linjeføringen mod syd og føres hen over landbrugsjord frem mod krydsning af Sydmotorvejen ved st. 32.980. Herfra fortsætter linjeføringen i sydøstlig retning frem til st. 34.050, hvorefter den drejer mod syd og der etableres en styret underboring under Færgestrømmen. Denne underboring er ca. 2 km lang og kommer på land på nordkysten af Farø. Linjeføringen fortsætter herfra hen over Farø og krydser kommunevejen Grønsundvej, hvorefter der etableres en ny styret underboring under Grønsund, som er ca. 2 km lang og kommer på land på Nordfalster umiddelbart vest for Sortsø Fredskov. Linjeføringen fortsætter langs den østlige side af Sydmotorvejen frem til kommunevejen Stubbekøbingvej, som krydses øst for motorvejsafkørslen. Herefter fortsættes ca. 300 meter frem til et areal, hvor MR Nørre Alslev skal etableres på den vestlige side af krydset ved Blichersvej/Tårup Skovvej. Linjeføringen krydser kommunevejen Blichersvej og fortsætter mod syd langs den østlige side af Blichersvej.

### **Tekniske bestemmelser**

Rørledningen projekteres og udføres i henhold til bekendtgørelse nr. 1988 af 9. december 2020 om sikkerhedsbestemmelser for naturgasanlæg efter Lov om Arbejdsmiljø. Bekendtgørelsens regler bygger ovenpå GPTC-guiden, som er en amerikansk standard: "Guide for Transmission and Distribution Piping Systems, GPTC, 1998". Som tillæg til denne GPTC-guide foreligger tillægsbestemmelser fra Arbejdstilsynet i form af en vejledning (F.0.1 fra juli 2001). Vejledningen refererer til en række standarder for materialer og udførelse.

### **Rørledningen**

På strækningen mellem MR Egesborg og MR Nørre Alslev anlægges rørledningen med en udvendig diameter på 273 mm (10"). Rørens godstykkelse er ca. 6 mm.

Rørledningen anlægges som en stålledning med en plastcoating udvendigt på minimum 3 mm, formentlig af polyethylen (PE).

I områder med særlig høj grundvandsstand eller blød bund, hvor der kan være risiko for opdrift på rørledningen, monteres skrueankre eller betonfliser på rørledningen.

### **Rørledningens placering og etablering**

GPTC-guiden fastsætter sammen med Arbejdstilsynets danske tillægsbestemmelser krav til linjeføringens "class-location" og "minimumsafstand".

”Class-location” fastlægges i en afstand på 200 meter på hver side af centerlinjen for rørledningen i enhver fortløbende længde på 1600 meter langs med rørledningen. Class-location zonen bestemmes ud fra befolknings- og bygningstætheden langs rørledningen samt på grundlag af kommuners udbygningsplaner (kommuneplaner, lokalplaner mv.) eller udstedte byggetilladelser.

Arealerne omkring rørledningen opdeles i klasser (class-locations) fra klasse 1 til klasse 4.

Jo flere bygninger beregnet til beboelse og erhverv, der findes indenfor 200 meter på hver side af rørledningen, des tykkere stålør skal anvendes. Tykkelsen af stålørerne kan således variere afhængig af behov. På dette projekt er der valgt en godstykkelse som opfylder kravene for alle aktuelle klasser og røret er derfor de fleste steder installeret med en ekstra sikkerhed.

Udover ovennævnte class-location stiller Arbejdstilsynet krav om overholdelse af en minimumsafstand til bygninger, som er beregnet til varigt ophold for mennesker. Minimumsafstanden beregnes på baggrund af det maksimale tryk i rørledningen, ledningens diameter, ståltykkelsen og en designfaktor afhængig af class location. Mindsteafstanden til den enkelte bygning har indgået som en vigtig parameter ved fastlæggelse af den endelige linjeføring.

Der er i lovgivningen krav om, at der som minimum skal være 1 meter jorddække over gasledningen.

Generelt forventes rørledningen de fleste steder at blive anlagt i åben rørgrav med en jorddækning på omkring 1,3 m. Konkrete forhold kan betyde, at rørledningen etableres med større jorddække for f.eks. at udligne terrænforskelle eller for at kunne overholde afstandskrav til eksisterende ledninger i jorden, herunder hensynet til drændybde mv.

Generelt søges anvendt lige rør, der reguleres til landskabet med elastiske bøjninger. I enkelte tilfælde ved skarpe retningsændringer og lignende indsvejses et rørstykke, der enten er forbukket eller bukkes lokalt med bukkemaskine.

Rørledningen udstyres med et katodisk beskyttelsesanlæg (KB-anlæg), som vha. en lavspænding beskytter gasledningen mod korrosion, hvorfor der enkelte steder i markskel, vejsider m.v. bliver placeret mindre målerskabe.

Langs ledningen placeres markeringspæle, normalt 2 m forskudt fra ledningen. Markeringspælene placeres i markskel, vejkanter o. lign. med en afstand, så man generelt kan se fra den ene pæl til den anden.

## **Rørledningens krydsning af jernbaner, veje, vandløb og ledninger**

Krydsninger af jernbane, veje, vandløb og andre ledninger sker efter nærmere forhandlinger med de respektive myndigheder/ejere.

Ved krydsning af større veje, hvor etablering i åben rørgrav giver særlige udfordringer, vælges i stedet at udføre krydsningen ved hjælp af gennempresning eller styrede underboringer. Krydsning af offentlige veje sker efter nærmere forhandlinger med vejmyndigheden jf. Vejloven.

Ved krydsning af vandløb og lignende, hvor etablering i åben rørgrav giver særlige udfordringer, vælges i stedet at udføre krydsningen ved hjælp af styrede underboringer. Private og offentlige vandløb, afvandingssystemer mm. reguleres og/eller retableres i fornødent omfang.

Regulering af vandløb gennemføres i samarbejde med vandløbsmyndigheden jf. Vandløbslovens og Naturbeskyttelseslovens bestemmelser.

Drænledninger og andre former for afvandingssystemer vil blive retableret og reguleret i fornødent omfang. Energinets drænekspertes vil på baggrund af oplysninger om dræn og afvandingssystemer fra lodsejer og ud fra konkrete forhold, som viser sig under anlægsarbejderne, stå for valg af løsning for retableringen.

Afsnittet nedenfor om ”krydsninger af jernbaner, offentlige veje mm.” indeholder en angivelse af de jernbaner, offentlige og private veje, offentlige og private vandløb og større ledningsanlæg, som rørledningen krydser på denne delstrækning.

## **Katodisk beskyttelse af rørledningen**

Til katodisk beskyttelse af rørledningen, som er en stålledning, skal der etableres anodebede og ensrettere med tilhørende teknikhuse. Et anodebed består typisk af 4-6 stk. anoder placeret med en indbyrdes afstand på 3 m i en eller to rækker. Anoderne er ofte horisontale stavanoder med en længde på omkring 1,6 m. En anode består en magnetit-anode i koksfyld. Anoderne placeres i forborede huller, så der vil være ca. 2 m fra terræn til overkant af anode. Den endelige placering vil blive fastlagt inden ekspropriationsforretningen.

## **Erhvervelse af rettigheder**

Til projektets gennemførelse er der behov for pålæg af servitutrettigheder til sikring af gastransmissionsanlægget med tilbehør samt ret til etablering af midlertidige rørager- og oplagspladser samt skurby.

Hertil kommer behov for ret til midlertidige overkørsler fra offentlige veje i ledningstraceet og ret til benyttelse af private fællesveje og private veje som adgangsvveje til anlægsarbejderne i forbindelse med anlæg af naturgasledningen.

### Erhvervelse af areal

Til projektets gennemførelse er der på denne delstrækning behov for at erhverve areal til MR Nørre Alslev.

### Pålæg af servitutter til sikring af gastransmissionsanlægget

For at sikre gastransmissionsanlægget mod beskadigelse eller anden overlaster pålægges servitut om gastransmissionsanlæg i en bredde på 20 m til hver side af rørledningens centerlinje. Servituten regulerer byggeri og andre faste anlæg, beplantning samt terrænregulering mv. Servituten sikrer desuden ledningsejers ret til at foretage eftersyn og vedligehold.

Ligeledes kan der blive behov for supplerende servitutbestemmelser til beskyttelse af installationsskabe, ledninger, katodisk beskyttelsesanlæg mm.

Servitutteksten til sikring af gastransmissionsanlægget fremgår af bilag til besigtigelsesmaterialet.

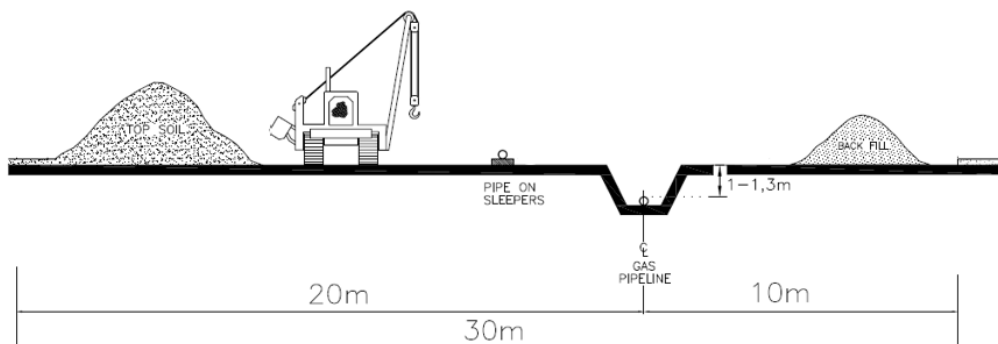
### Anvendelse af arbejdsarealer

Til gennemførelse af anlægsarbejderne er der behov for ret til midlertidig brug af arealer langs med linjeføringen. Endvidere er der behov for ret til etablering af midlertidige rørlager- og oplagspladser samt skurby.

Den endelige placering og udformning fastlægges ved ekspropriationsforretningen.

De midlertidigt eksproprierede arealer, der er langs den nye rørledning, vil blive anvendt til arbejdsareal i form af muld- og råjordsdepot, køreveje og rørgrav og har normalt en bredde på 30 m. Der vil også kunne opstilles mobile mandskabsfaciliteter i begrænset omfang.

Muldjorden skræbes af og lægges til side inden anlægsarbejdets opstart. Gasledningen samles ovenpå jorden og hejses derefter samlet i sektioner ned i den gravede ledningsgrav.



Det forventes, at der inden for hver etape kan etableres ca. 700 m rørledning om ugen. Det samlede anlægsarbejde vil typisk vare ca. 3-4 måneder på den enkelte ejendom. En forventet tidsplan for hele projektforløbet er vist i besigtigelsesmaterialet.

Alle arealer, som benyttes midlertidigt, bliver ved arbejds afslutning retableret til den stand, som de havde, før arealerne blev inddraget til arbejdsareal.

Gener og ulemper for lodsejer i anlægsfasen og afgrødetab/strukturekskadeerstatning vil blive opgjort efter anlægsarbejdets afslutning ved indgåelse af aftale mellem lodsejer og Energinet/Evida.

**Krydsninger af jernbaner og offentlige veje mm.**

## Vordingborg Kommune

STATIONERING (M)	KRYDSNING
25.415	Ellerødvej – kommunevej
25.640	Kohavevej – kommunevej
26.475	Rismosevej – privat fællesvej
26.580	Grethebjergvej – kommunevej
27.855	Græsbjergvej – kommunevej
28.575	Kohavevej – kommunevej
28.770	Munksgårdsvej – privat fællesvej
29.870	Mønsvej – kommunevej
31.250	Toftegårdsvej – kommunevej
32.150	Bakkebøllevvej – kommunevej
32.990	Sydmotorvejen – statsvej
37.360	Grønsundvej – kommunevej

## Guldborgsund Kommune

STATIONERING (M)	KRYDSNING
41.820	Skovby Tværvvej – kommunevej
44.700	Stubbekøbingvej – kommunevej

**Bemærkninger og spørgsmål til projektet**

Efter Energinets gennemgang af projektet havde de fremmødte ejere, brugere og disses repræsentanter lejlighed til at udtale sig.

Der fremkom bl.a. følgende bemærkninger og spørgsmål til projektet:

Energinet oplyste, at besigtigelsesforretningerne ligger mellem juni 2022 og september 2022. Ekspropriationsforretningerne forventes afholdt mellem januar

2023 og juni 2023. Anlægsarbejdet med gasrørledningen vil foregå mellem december 2022 og september 2024, og for delstrækningen Egesborg-Nørre Alslev forventes anlægsarbejdet påbegyndt i marts 2023 og afsluttet august/september 2023. Forventet idriftsættelse for hele gasrørledningen vil være den 1. september 2024.

Energinet oplyste, at de arkæologiske forundersøgelser af arbejdsbæltet havde opstart ultimo maj 2022 og forventes afsluttet ultimo 2022. Udgravningerne forventes afsluttet vinter/forår 2023.

Energinet oplyste, at der er indgået frivillige aftaler om rørlagerpladser på strækningen, da rørene bliver leveret inden ekspropriationsforretningen.

En fremmødt spurgte, om gasrørledningen vil være til hinder for etablering af solcelleanlæg i fremtiden. Energinet oplyste, at solcelleanlæg ikke må placeres ovenpå ledningen, grundet afstandskravet i servitutbæltet på 5 meter, som bl.a. skal sikre, at de kan komme ned til ledningen i tilfælde af utæthed, skader og lignende.

En fremmødt spurgte til anodebedenes placering, Energinet oplyste, at de bliver placeret de tre steder, som fremgår af det fremsendte materiale.

Flere af de fremmødte fandt det kritisabelt, at der ikke vil blive lagt køreplader ud i forbindelse med anlægsarbejdet og opfordrede Energinet til at indgå aftale med deres entreprenører herom for at reducere risikoen for strukturskader mv. Energinet oplyste, at køreplader ikke generelt anvendes i projektet grundet arbejdstilsynets regler på området. Energinet garanterer dog, at der vil blive retableret efterfølgende.

En fremmødt spurgte, om Energinets drænkonsulent bliver en person, som kender området, eller en udefrakommende. Energinet oplyste, at de i forbindelse med Baltic Pipe projektet er blevet gjort bekendt med eksperter på området, men der er endnu ikke er valgt entreprenør og dermed heller ikke drænkonsulent.

Grundforbedringskonsulent Kent Morel oplyste, at størstedelen af lodsejerne på delstrækningerne på Lolland og Falster har dannet i alt seks laug, og at han repræsenterer disse. Han fremlagde et teknisk bilag, som han uddybede på mødet, vedrørende dræn, strukturskader, risiko for spredning af ukrudt, stensamling efter anlægsarbejdet, brug af køreplader m.v. I bilaget stilles bl.a. en række krav til, hvordan anlægsarbejdet nærmere skal udføres, herunder hvordan dræn skal afmærkes og retableres, og hvordan gasrørledningen skal placeres i forhold til eksisterende dræn og afvandsledninger. Kst. kommissarius oplyste, at det skriftlige indlæg vil blive sendt til Energinet til bemærkninger. Kent Morel har i forbindelse med besigtigelsesforretningerne på de resterende delstrækninger frem til M/R station Nakskov fremlagt et revideret teknisk bilag, som er fremsendt til Energinet/Evida til bemærkninger.

Konsulent Claus Madsen anførte, at det som lodsejernes grundforbedringskonsulent for strækningerne på Lolland-Falster har anført vedrørende dræn m.m. også gælder for strækningen nord for Storstrømmen.

Der blev blandt de fremmødte udtrykt utilfredshed med det sene varsel vedrørende etablering af paddehegn. Flere ønskede bl.a. at få belyst, hvor stort et område det drejer sig om, og hvad proceduren er. Energinet oplyste, at de ikke kunne gå i detaljer på nuværende tidspunkt, men at de allerede var i dialog med de berørte lodsejere. Endvidere blev det oplyst, at der skal etableres paddehegn 12 steder på denne delstrækning.

Kst. kommissarius bemærkede, at dette kan kommissionen ikke tage stilling til, da paddehegn ikke er en del af besigtigelsesmateriale, hvorfor der opfordres til, at Energinet indgår frivillige aftaler med de berørte lodsejere.

En af de fremmødte kritiserede gasrørledningens placering grundet mange dræn, og henviste i den forbindelse til hans fremsendte idéer, som var blevet afvist. Energinet oplyste, at der er en række hensyn, som de skal tage højde for, hvilket kan forklare afvisningen. Endvidere blev det oplyst, at de har prøvet at imødekomme de forslag, som var mulige, men da de ikke er i besiddelse af al information om dræn, har de forsøgt at indhente viden fra lodsejere ved bl.a. at bede om indsendelse af drænkort.

En fremmødt spurgte, hvor længe markeringsflagene skal være der. Energinet oplyste, at planen er, at de fjernes efter besigtigelsesforretningens afholdelse, men at lodsejerne må fjerne dem selv, såfremt de står i vejen for markdriften.

En fremmødt spurgte, om de skal føre logbog over gener undervejs i projektet. Energinet opfordrede lodsejerne til at registrere de gener, de oplever løbende af hensyn til den senere erstatningsudmåling.

En af de fremmødte spurgte, om man skal tage hensyn til projektet i sin markdrift, og om man skal tilså berørte arealer.

Energinet opfordrede til, at man indtil videre driver sin jord som planlagt.

### **Besigtigelse i marken**

Efter det indledende møde foretog kommissionen en **besigtigelse i marken** med udgangspunkt i nedenstående mødesteder.

Under besigtigelsen fremkom bl.a. følgende bemærkninger:



**Mødested den 23. august 2022 kl. 12.30:** Ved indkørslen til ejendommen Ellerødvej 20, 4760 Vordingborg (st. 24.500 til st. 26.475).

Forpagteren af matr.nr. 36d, 36i, 36l og 87cr Ørslev By, Ørslev (lb.nr. 202) spurgte, om forventet tidshorizont for etablering af rørlagerpladser. Energinet oplyste, at de bliver etableret i december 2022, og at rørene forventes leveret i januar 2023.

Ejeren af matr.nr. 10d Ørslev By, Ørslev (lb.nr. 206) ønskede oplyst, hvordan han skal drive sine marker ift. de arkæologiske undersøgelser. Energinet oplyste, at lodsejerne vil blive kontaktet forinden, så de har mulighed for at lægge en plan for deres marker.

Forpagteren af matr.nr. 36d m.fl. Ørslev By, Ørslev (lb.nr. 202) spurgte, hvornår dræn vil blive retableret. Energinet oplyste, at dræn retableres umiddelbart efter at gasledningen er lagt ned.

Ejeren af matr.nr. 10d Ørslev By, Ørslev, (lb.nr. 206) spurgte om fristen for påberåbelse af strukturskader. Energinet oplyste, at udgangspunktet er 5 år, men i dette projekt er der mulighed for at gøre krav på erstatning for strukturskader i op til 10 år.

Ejeren af matr.nr. 10d Ørslev By, Ørslev, (lb.nr. 206) udtrykte bekymring for de dræn, som ikke ligger dybt. Energinet oplyste, at der vil blive tilknyttet en drænkonsulent, men opfordrede alligevel til, at give Energinet oplysninger om konkrete forhold.

Der blev blandt de fremmødte fremført kritik af, at der ikke bliver lagt køreplader ud i forbindelse med anlægsarbejdet.

Der blev spurgt til stenopsamling. Energinet oplyste, at entreprenøren er forpligtet til at opsamle større sten, der fremkommer i forbindelse med anlægsarbejdet.

**Mødested den 23. august 2022 kl. 13.45:** På Kohavevej ud for ejendommen Kohavevej 171, 4760 Vordingborg hvor ledningen krydser (st. 26.475 til st. 29.550).

Ejeren af matr.nr. 5b Ørslev By, Ørslev og 1a, 1c og 2c Græsbjerg, Vordingborg Jorder (lb.nr. 208) udtrykte utilfredshed med linjeføringen for gasrørledningen. Ejeren anførte, at der er tale om en naturejendom, og at han ønsker, at gasrørledningen ligger langs den eksisterende ledning eller tættere op ad skoven mod vest, så hans beplantningsmuligheder samt salgsmuligheder ikke begrænses. Energinet oplyste, at der er en række forhold, de skal tage hensyn til ved placeringen af ledningen. Energinet mener umiddelbart ikke,

at der vindes noget areal ved at rykke ledningen tættere på den eksisterende ledning. Energinet vil dog undersøge mulighederne nærmere.

Ejeren af matr.nr. 29b Nyråd, Vordingborg Jorder og dennes rådgiver (lb.nr. 210) gjorde opmærksom på en række eksisterende dræn. Energinet opfordrede ejeren til at fremsende drænkort, men vil i øvrigt tale nærmere med ejeren herom ved opstartsmødet.

Ejeren af matr.nr. 50 Nyråd, Vordingborg Jorder (lb.nr. 211) oplyste, at han har ejendommen til salg. Han anmodede om, at ledningen flyttes længere væk fra bygningerne, da begrænsningerne i servitutten vil afskrække mulige købere. Energinet vil kigge nærmere på forholdene og undersøge, om ”knækpunktet” for ledningen kan flyttes.

Ejeren af matr.nr. 50 Nyråd, Vordingborg Jorder (lb.nr. 211) fandt det endvidere kritisabelt, at der ikke vil blive lagt køreplader i forbindelse med anlægsarbejdet. Energinet oplyste, at udgangspunktet er, at entreprenørerne vil køre oven på råjorden, når denne er afrommet for muld uden brug af køreplader. Der vil der være tilsyn tilknyttet for at mindske eventuelle skader mest muligt.

Der blev spurgt til adgangsveje i anlægsperioden. Energinet oplyste, at ejerne kommer til at have adgang til de arealer og bygninger, som er nødvendige, men henviste i øvrigt til, at dette er noget som vil blive drøftet konkret med de enkelte ejere ved opstartsmødet. Hvis der er arealer, som ikke kan drives i anlægsperioden på grund af anlægsarbejdet, vil der blive betalt erstatning herfor.

**Mødested den 23. august 2022 kl. 15.00:** Toftegårdsvej, 4760 Vordingborg hvor ledningen krydser (st. 29.550 til st. 33.100).

Rådgiver for ejeren af matr.nr. 5c og 6a Bakkebølle, Vordingborg Jorder (lb.nr. 220) stillede spørgsmål til ledningens placering. Han oplyste, at de fra starten havde fremsat ønske om, at gasrørledningen placeres på den anden side af motorvejen langs med denne, hvor der ikke er nogen bygninger, men at de fortsat ikke har modtaget nogen tilbagemelding. Energinet oplyste, at tilbagemeldingen højst sandsynligt fremgår af høringssvaret vedrørende miljøundersøgelsen. Mulighederne for, at ændre på linjeføringen er begrænsede grundet landsplansdirektivet, men de vil prøve at undersøge det nærmere.

Ejeren af matr.nr. 11n og 12a Bakkebølle, Vordingborg Jorder (lb.nr. 217) og ejeren af matr.nr. 7a, 7k og 20d Bakkebølle, Vordingborg Jorder (lb.nr. 218) foreslog, at linjeføringen trækkes mod nordøst ved Toftegårdsvej af hensyn til dræn, gylletank mv. Energinet vil se nærmere på forslaget.

Ejeren af matr.nr. 7a, 7k og 20d Bakkebølle, Vordingborg Jorder og dennes rådgiver (lb.nr. 218) spurgte til underboringens varighed, og om mulighederne for køreplader i perioden. Energinet oplyste, at der er tale om en lang arbejdsgang, og det formentlig vil tage nogle uger og op til halvanden måned. Entreprenørens

metode vil afgøre varigheden. Hvad angår køreplader på adgangsveje til arbejdsarealer, der skal anvendes til underboring, er dette noget, der kan drøftes nærmere ved opstartsmødet.

Ejeren af matr.nr. 5bf og 8ed Bakkebølle, Vordingborg Jorder og dennes rådgiver (lb.nr. 219) udtrykte bekymring for en eksisterende hoveddrænledning, som ligger i 2,5 meter dybde, og hvor vedligeholdelsespligten påhviler ham. Han foreslår, at ledningen erstattes af en ny fast ledning, der placeres under gasrørledningen. Energinet vil undersøge forslaget nærmere.

Herefter afsluttedes dagens møde.

**Henrik Hansen**

*/Ajda Rostami*

**Onsdag den 24. august 2022, kl. 9.00** samledes kommissionen på parkeringspladsen på Stensbyvej ved Mallings Kløft, 4773 Stensved for at fortsætte besigtigelsesforretningen i anledning af anlæg af gasrørledningen Grøn Gas Lolland-Falster, delstrækning Egesborg-Nørre Alslev

Deltagerne var de samme som ved forretningen den 23. august 2022.

Protokollen førtes af fuldmægtig *Ajda Rostami*.

Følgende passerede:

**Mødested den 24. august 2022 kl. 9.00:** Parkeringsplads på Stensbyvej ved Mallings Kløft, 4773 Stensved (st. 33.100 til st. 34.500).

Ejeren af matr.nr. 8 Vestenbæk By, Kalvehave (lb.nr. 222), matr.nr. 6a Vestenbæk By, Kalvehave og 1a Stensby Mølle, Kalvehave (lb.nr. 223) og matr.nr. 28 Vestenbæk By, Kalvehave (lb.nr. 248) ønskede belyst, hvilke sikkerhedsrisici der er forbundet med gasrørledningen. Energinet oplyste, at ledningen ligger dybt, hvorfor man ikke skal være bekymret for sikkerheden.

Ejeren af matr.nr. 8 Vestenbæk By, Kalvehave (lb.nr. 222), matr.nr. 6a Vestenbæk By, Kalvehave og 1a Stensby Mølle, Kalvehave (lb.nr. 223) og matr.nr. 28 Vestenbæk By, Kalvehave (lb.nr. 248) spurgte til betydningen af arealreservationen. Energinet oplyste, at det betyder, at kommunen i fremtiden skal rette henvendelse til Energinet, såfremt der planlægges nyt byggeri mv. inden for reservationszonen.

Ejeren af matr.nr. 8 Vestenbæk By, Kalvehave (lb.nr. 222), matr.nr. 6a Vestenbæk By, Kalvehave og 1a Stensby Mølle, Kalvehave (lb.nr. 223) og matr.nr. 28 Vestenbæk By, Kalvehave (lb.nr. 248) oplyste, at de har eksisterende adgangsveje som de ønsker at sikre, bl.a. har de en markvej, der gennemskærer arbejdsarealet omkring st. 34.050, og som ikke er markeret på besigtigelsesplanen. Denne markvej bør reableres, når anlægsfasen er afsluttet. Endvidere blev det oplyst, at markvejen af hensyn til skovdriften ikke må spærres i anlægsfasen i de perioder, hvor ejeren har behov for adgang til skoven. Energinet oplyste, at de vil forsøge at imødekomme ønskerne. Energinet gør samtidig opmærksom på, at disse forhold er noget, som kan aftales med entreprenøren ved opstartsmødet, men at de vil sørge for midlertidige adgange i tilfælde af at adgange lukkes samt sørge for reablering efter anlæg.

Ejeren af matr.nr. 7a Vestenbæk By, Kalvehave (lb.nr. 221) ønsker ligeledes, at der sikres adgang til hans marker i anlægsperioden. Energinet oplyste, at de vil sørge for adgang til markerne, men nærmere detaljer kender de først til opstartsmødet.

Ejeren af matr.nr. 8 Vestenbæk By, Kalvehave (lb.nr. 222), matr.nr. 6a Vestenbæk By, Kalvehave og 1a Stensby Mølle, Kalvehave (lb.nr. 223) og matr.nr. 28 Vestenbæk By, Kalvehave (lb.nr. 248) ønsker, at rør-lagerpladsen flyttes til nord for parkeringspladsen på østsiden af Stensbyvej for at undgå gener ved beboelsesjendommene beliggende Stensbyvej 51A, Femhusevej 2-10, 4773 Stensved. Hun oplyste endvidere, at

den foreslåede placering er mere sikker, da der er sigtbarhed og nedsat fart for at køre rundt i svinget ved Stensby Møllesø. Energinet oplyste, at de vil undersøge forslaget nærmere.

Ejeren og forpagteren af matr.nr. 8 Vestenbæk By, Kalvehave (lb.nr. 222), matr.nr. 6a Vestenbæk By, Kalvehave og 1a Stensby Mølle, Kalvehave (lb.nr. 223) og matr.nr. 28 Vestenbæk By, Kalvehave (lb.nr. 248) ønsker, at der enten anvendes køreplader eller bæltekøretøjer i forbindelse med etablering af gasrørledningen for at undgå varige skader på markarealerne. Energinet oplyste, at de vil undersøge mulighederne nærmere.

Ejeren af matr.nr. 8 Vestenbæk By, Kalvehave (lb.nr. 222), matr.nr. 6a Vestenbæk By, Kalvehave og 1a Stensby Mølle, Kalvehave (lb.nr. 223) og matr.nr. 28 Vestenbæk By, Kalvehave (lb.nr. 248) afleverede drænkort for lb.nr. 223.

Ejeren af matr.nr. 8 Vestenbæk By, Kalvehave (lb.nr. 222), matr.nr. 6a Vestenbæk By, Kalvehave og 1a Stensby Mølle, Kalvehave (lb.nr. 223) og matr.nr. 28 Vestenbæk By, Kalvehave (lb.nr. 248) udtrykte bekymring for eventuelle skader på drænledninger i forbindelse med underboringerne. Energinet oplyste, at de vil forsøge at begrænse skaderne mest muligt. Eventuelle skader på dræn vil blive udbedret.

Ejeren af matr.nr. 8 Vestenbæk By, Kalvehave (lb.nr. 222), matr.nr. 6a Vestenbæk By, Kalvehave og 1a Stensby Mølle, Kalvehave (lb.nr. 223) og matr.nr. 28 Vestenbæk By, Kalvehave (lb.nr. 248) fremsatte ønske om, at linjeføringen tilpasses, således at omfanget af afskårne arealer mellem de midlertidige arbejdsarealer samt skovarealer mindskes.

Energinet tilkendegav på spørgsmål fra ejeren, at Energinet ikke har planer om, at entreprenøren skal anvende markvejen langs Mallings Kløft eller markvejen, der er beliggende udenfor de midlertidige arbejdsarealer ud for ca. st. 33.575 (lb.nr. 222).

Forpagteren af matr.nr. 8 Vestenbæk By, Kalvehave (lb.nr. 222), matr.nr. 6a Vestenbæk By, Kalvehave og 1a Stensby Mølle, Kalvehave (lb.nr. 223) og matr.nr. 28 Vestenbæk By, Kalvehave (lb.nr. 248) oplyste, at der senest i april 2023 skal ansøges om EU-støtte til arealerne, der inddrages af Energinet. Derudover skal der indgås frøavlskontrakter om arealerne i december 2022. Det er derfor væsentligt, at arealerne opgøres inden da. Dette gælder også for afskårne og ”afkoblede” arealer, der ikke kommer til at indgå i den arealfortegnelse, som Energinet udarbejder.

Energinet oplyste, at arealfortegnelsen bliver udarbejdet i efteråret 2022, idet ekspropriationsforretningen forventes afholdt ultimo januar 2022.

Ejeren af matr.nr. 8 Vestenbæk By, Kalvehave (lb.nr. 222), matr.nr. 6a Vestenbæk By, Kalvehave og 1a Stensby Mølle, Kalvehave (lb.nr. 223) og matr.nr. 28 Vestenbæk By, Kalvehave (lb.nr. 248) foreslog, at adgangsvæjen til det midlertidige arbejdsareal, som er placeret på modsatte side af Stensbyvej end parkeringspladsen, flyttes mod nord af hensyn til det skrånede terræn. Energinet vil se på forslaget.

Ejeren af matr.nr. 8 Vestenbæk By, Kalvehave (lb.nr. 222), matr.nr. 6a Vestenbæk By, Kalvehave og 1a Stensby Mølle, Kalvehave (lb.nr. 223) og matr.nr. 28 Vestenbæk By, Kalvehave (lb.nr. 248) tilkendegav, at man ikke ønsker, at der foretages arbejder på arealet, førend areal er eksproprieret.

Ejeren af matr.nr. 8 Vestenbæk By, Kalvehave (lb.nr. 222), matr.nr. 6a Vestenbæk By, Kalvehave og 1a Stensby Mølle, Kalvehave (lb.nr. 223) og matr.nr. 28 Vestenbæk By, Kalvehave (lb.nr. 248) kom i øvrigt med en opfordring til, at Energinet af hensyn til den landbrugsmæssige drift begrænser perioderne, hvor gasledningens linjeføring ikke kan krydses i anlægsfasen med landbrugsmaskiner, og at Stensbyvej så vidt muligt ikke spærres under anlægsfasen. Dette gælder også grusvejen op til ejendommen Stensbygaard beliggende Stensbyvej 52, 4773 Stensved.

**Mødested den 24. august 2022 kl. 10.15:** Ved ejendommen Grønsundvej 699, 4793 Bogø By (st. 36.400 til st. 37.400).

Energinet oplyste, at der skal etableres et teknikhus på Vejdirektoratets ejendom (lb.nr. 245) syd for Grønsundvej op mod skellet til lb.nr. 225 med mål ca. 1,80 m x 2,40 m og 2,20 m i højden.

Repræsentanter for Vejdirektoratet samt direktør for Storstrøms Forsikring, som skal overtage en del af ejendommen med tilhørende bygninger fra Vejdirektoratet ved udgangen af 2026, spurgte, om der er nogen sikkerhedsmæssige udfordringer, som de skal være opmærksomme på i forbindelse med projektet. Energinet oplyste, at det er der ikke.

De fremmødte repræsentanter tilkendegav, at det for dem er væsentligt, at vejsikkerheden er i orden.

Der var en dialog, om hvorvidt teknikhuset af æstetiske grunde mere hensigtsmæssigt kan placeres et andet sted på Vejdirektoratets ejendom, hvor der er tekniske installationer i forvejen. Det blev fra Vejdirek-

toratets side fremhævet, at man ikke ønsker en placering af teknikhuset, som indebærer, at antallet af eksisterende p-pladser reduceres. Efter en drøftelse af forskellige muligheder tilkendegav Vejdirektoratets repræsentanter samt repræsentanter for Storstrøms Forsikring, at de foretrækker teknikhuset placeret som foreslået af Energinet.

**Mødested den 24. august 2022 kl. 13.00:** Ved ejendommen Farnæsvej 2, 4840 Nørre Alslev (st. 39.300 til st. 41.850).

Ejeren matr.nr. 31i Skovby By, Gundslev, som ikke er direkte berørt af projektet, udtrykte bekymring for, at hun vil blive generet af, at der foregår anlægsarbejder tæt på hendes ejendom. Energinet oplyste, at hun vil blive orienteret om dato og tid inden anlægsarbejdet går i gang.

Grundforbedringskonsulent Kent Morel, der bl.a. repræsenterer matr.nr. 31l, 31m og 44a Skovby By, Gundslev (lb.nr. 229), matr.nr. 31e Skovby By, Gundslev (lb.nr. 230), matr.nr. 14a Skovby By, Gundslev (lb.nr. 232), matr.nr. 12d, 13a og 51 Skovby By, Gundslev (lb.nr. 233) samt matr.nr. 10a Skovby By, Gundslev (lb.nr. 234) anbefalede Energinet, at man helt omdræner de arealer langs motorvejen, der skal anvendes som arbejdsareal, da det både vil være en økonomisk og en tidsmæssig fordel for dem. Energinet oplyste, at de får en drænkonsulent tilknyttet. Udgangspunktet er, at de vil retablere eksisterende dræn og ikke omdræne, men dette vil de tale nærmere om til opstartsmødet med de enkelte lodsejere.

Ejeren af matr.nr. 31l, 31m og 44a Skovby By, Gundslev (lb.nr. 229), matr.nr. 31e Skovby By, Gundslev (lb.nr. 230) samt matr.nr. 12d, 13a og 51 Skovby By, Gundslev (lb.nr. 233) tilkendegav, at Energinet må lade flagene på hans ejendom blive stående. Energinet noterede sig dette.

Konsulent Jens Fog Larsen fra VKST Landbrugsrådgivning, der repræsenterer lb.nr. 232 og 234, spurgte, om der skal etableres paddehegn her. Energinet oplyste, at det skal der ikke.

Konsulenten udtrykte desuden bekymring for trafikken i forbindelse med anlægsarbejdet og spurgte, om der vil blive anvendt køreplader på køreveje. Energinet oplyste, at det vil de se nærmere på.

**Mødested den 24. august 2022 kl. 14.15:** Stubbekøbingvej 16 (parkeringsplads), 4840 Nørre Alslev (st. 41.850 til st. 45.950).

Ejeren af matr.nr. 6a Skovby By, Gundslev (lb.nr. 236) oplyste, at der skal tages hensyn til en samlebrønd i ca. st. 42.800 i forbindelse med udgravninger. Energinet har noteret bemærkningen og vil undersøge forholdene nærmere.

Ejerne af matr.nr. 18l Gundslev By, Gundslev (lb.nr. 240) spurgte, hvor tæt man må bygge på den kommende gasrørledning, da de overvejer at bygge på p-pladsen. Energinet oplyste, at dette beror på en konkret vurdering, og at det i givet fald er noget, man skal se nærmere på for at kunne give et fyldestgørende svar.

Ejerne af matr.nr. 18l Gundslev By, Gundslev (lb.nr. 240) spurgte, om ledningen kan rykkes tættere på motorvejen. Energinet oplyste, at dette vil de se nærmere på.

Ejeren af matr.nr. 6 og 34 Gundslev By, Gundslev (lb.nr. 237) orienterende om et åbent vandløb, som ikke er omfattet af vandløbsloven, hvor Vejdirektoratet har placeret et rør under (st. 43.600).

Ejeren af matr.nr. 8d Skovby By, Gundslev (lb.nr. 235) og matr.nr. 18k Gundslev By, Gundslev og 30a og 30b Skerne By, Gundslev (lb.nr. 241) spurgte, om der kan justeres i placeringen af anodebed, således at det ligger langs Blichersvej i stedet for ud i marken. Energinet oplyste, at det vil de undersøge nærmere.

Ejeren af matr.nr. 8d Skovby By, Gundslev (lb.nr. 235) og matr.nr. 18k Gundslev By, Gundslev og 30a og 30b Skerne By, Gundslev (lb.nr. 241) anmodede endvidere om, at MR-station Nørre Alslev flyttes til placering på matr.nr. 18k i hjørnet op mod matr.nr. 18l (lb.nr. 240), hvor den vil genere landbrugsdriften på ejendommen mindre.

Energinet oplyste, at placeringen af MR-stationen allerede er ændret på grund af hensyn til den nærliggende kirke. Det er Evida, der som anlægsmyndighed for den tilstødende delstrækning fra Nørre Alslev til Nykøbing F. har vurderet, at MR-stationen skal ligge som foreslået, men Energinet vil gerne gå tilbage til Evida med ejerens forslag.

### Kommissionens vurderinger og beslutninger

Ved besigtigelsesforretningen fremkom en række forslag og ønsker til ændring af linjeføringen af gasrørledningen og placeringen af adgangsveje og arbejdsarealer. Forslagene er beskrevet i hovedtræk under de enkelte mødesteder.

Kommissionen har noteret sig de tilsagn, som Energinet gav om at se nærmere på de fremsatte forslag og

ønsker. Kommissionen vil tage endelig stilling til forslagene ved ekspropriationsforretningen.

For så vidt angår teknikhuset på Vejdirektoratets ejendom på Farø (lb.nr. 245), skal kommissionen opfordre Energinet til nøje at overveje den nøjagtige placering af huset i forhold til det omgivende landskab.

Ved besigtigelsen fremkom ejeren af matr.nr. 18k Gundslev By, Gundslev samt 30a og 30b Skerne By, Gundslev (lb.nr. 241) med et ønske om, at MR-station Nørre Alslev flyttes til en anden placering på ejendommen tættere på skellet til lb.nr. 240, hvor den generer landbrugsdriften mindre. Energinet gav ved besigtigelsen tilsagn om at se nærmere på ejerens forslag i samarbejde med Evida. Kommissionen konstaterede ved besigtigelsen, at MR-stationen i det forelagte projekt er placeret på et højt og ret synligt sted i landskabet. Kommissionen finder, at MR-stationen ideelt set bør ligge mere anonymt i landskabet og på en sådan måde, at de driftsmæssige gener ved landbrugsdriften af det omkransende landbrugsareal begrænses mest muligt. Kommissionen skal derfor opfordre Energinet/Evida til så vidt muligt at justere placeringen af MR-stationen.

Kommissionen har forståelse for de bekymringer, som flere lodsejere gav udtryk for ved besigtigelsen med hensyn til beskadigelse af dræn i forbindelse med anlægsarbejdet, og om dræne vil blive reableret tilfredsstillende. Kommissionen har noteret sig Energinets oplysninger om de tiltag, der vil blive gjort for at sikre, at dræne virker, herunder oplysningen om at

der føres tilsyn med arbejdet og foretages dokumentation, og at der vil blive tilknyttet en særlig drænkonsulent til projektet.

Grundforbedringskonsulent Kent Morel fremlagde ved besigtigelsesforretningen på vegne af hovedparten af de berørte lodsejere på Falster et teknisk bilag vedrørende dræn, strukturskader, risiko for spredning af ukrudt, stensamling efter anlægsarbejdet, brug af køreplader m.v. I bilaget stilles bl.a. en række krav til, hvordan anlægsarbejdet nærmere skal udføres, herunder hvordan dræn skal afmærkes og reableres, og hvordan gasrørledningen skal placeres i forhold til eksisterende dræn og afvandingsledninger. Kommissionen har anmodet Energinet om bemærkninger til bilaget. Bemærkningerne vil blive fremsendt til grundforbedringskonsulenten, når de er modtaget.

Kommissionen skal opfordre Energinet til fortsat dialog med lodsejernes grundforbedringskonsulent om de forhold, som det tekniske bilag vedrører, med henblik på at begrænse skaderne på landbrugsjord og dræn m.m. i forbindelse med anlægsarbejdet med gasrørledningen mest muligt. Kommissionen skal dog samtidig bemærke, at kommissionen ikke kan give en anlægsmyndighed detaljerede anvisninger på, hvordan et anlægsprojekt nærmere skal udføres, herunder stille krav til udførelsesmetode og kontrol.

Med ovenstående bemærkninger godkendte kommissionen herefter det forelagte projekt vedrørende gasrørledningen Grøn Gas Lolland-Falster, delstrækningen Egesborg-Nørre Alslev.

Herefter afsluttedes forretningen og protokollen blev underskrevet.

**Henrik Hansen**

**Mogens Jensen   Ole Christophersen   Henrik Holmer   Birgit Lund Terp  
Mads Brinck Lillelund   Mads Boie Pedersen   Dorte Ellegaard   Jakob Uhre**

*/Ajda Rostami*

Udskriftens rigtighed bekræftes

*Mette Bergmann Andersen*