

Udskrift af forhandlingsprotokollen

for ekspropriationskommissionen

vedrørende anlæg af gasrørledningen Grøn Gas Lolland-Falster

1. hæfte

Besigtigelsesforretningen den 20., 21. og 27. juni 2022

Delstrækning Everdrup-Egesborg

Næstved Kommune og Vordingborg Kommune

Mandag den 20. juni 2022 kl. 9.00 samledes kommissionen på Udby Kro, Københavnsvej 588, 4750 Lundby for at afholde besigtigelse i anledning af anlæg af gasrørledningen Grøn Gas Lolland-Falster, delstrækning Everdrup-Egesborg, jf. gasforsyningslovens § 55, stk. 1 og landsplandirektiv for gastransmissions- og gasdistributions-ledning med tilhørende anlæg, bekendtgørelse nr. 600 af 10. maj 2022.

Til stede var kst. kommissarius ved Statens Ekspropriationer på Øerne, *Henrik Hansen*, de af transportministeren udpegede medlemmer af kommissionen, *Mogens Jensen* og *Søren G. Nielsen*, samt det fra Den Fælleskommunale Liste for Øernes Område udtagne medlem, *Henrik Holmer*.

Endvidere mødte den ledende landinspektør *Dorte Ellegaard*.

Som repræsentant for Næstved Kommune mødte *Signe Krogh Nielsen* og som repræsentant for Vordingborg Kommune mødte *Mads Brinck Lillelund*.

For Energinet mødte seniorkonsulent *Jakob Uhre*, landinspektør *Søren Andreas Hansen*, projektleder for plan og miljø *Karin Pedersen* og teknisk projektleder *Nicklas Ryborg*.

Protokollen førtes af fuldmægtig *Ajda Rostami*.

Endvidere mødte fra kommissariatet kommissarius *Charlotte Münter*.

Kst. kommissarius fremlagde brev af 17. maj 2022 fra Transportministeriet, hvori ministeriet har anmodet Kommissarius om at forelægge projektet for ekspropriationskommissionen.

Kst. kommissarius fremlagde endvidere det af Energinet udarbejdede materiale Besigtigelsesmateriale –

Grøn Gas Lolland-Falster, Everdrup-Egesborg, juni 2022, med tilhørende oversigtsplan, tegn.nr.: 23-850-101 dateret den 6. april 2022 og besigtigelsesplaner, tegn.nr.: 23-850-100-1, 23-850-100-2, 23-850-100-3, 23-850-100-4, 23-850-100-5 alle dateret 1. april 2022.

Følgende passerede:

Indledende møde

Kst. kommissarius redegjorde for formålet med besigtigelsesforretningen, der er at fastlægge og godkende det af Energinet fremlagte projekt med de eventuelle ændringer og bemærkninger, som ekspropriationskommissionen finder er nødvendige. På den baggrund kan der efterfølgende, efter indhentet bemyndigelse fra Transportministeriet, ske ekspropriation. Kst. kommissarius fremhævede, at ekspropriationskommissionens behandling af projektet, herunder linjeføring m.v., må tage udgangspunkt i de rammer, som landsplandirektivet og VVM-tilladelsen for projektet m.v. fastlægger.

Kommissionens beslutninger vil fremgå af forhandlingsprotokollen fra besigtigelsesforretningen. Protokollen vil blive fremsendt til de lodsejere, som er direkte indvarslet til besigtigelsesforretningen. Endvidere vil protokollen blive offentligt tilgængelig via kommissariatets hjemmeside: www.komoe.dk.

Energinets repræsentanter redegjorde for projektet og fremlagde følgende oplysninger:

Forudsætninger

Etableringen af gasrørledningen ”Grøn Gas Lolland-Falster” har til formål at forbinde Lolland og Falster med det øvrige danske gassystem. Projektet er startet på baggrund af en henvendelse til Energinet i 2019 fra

SEAS/NVE (nu Andel) på vegne af Nordic Sugar samt Nature Energy.

Baggrunden for henvendelsen er, at:

- Nordic Sugar, som ejer sukkerfabrikkerne på Lolland og Falster, skal reducere CO₂-udledningen fra sukkerproduktionen. Det ønsker de at gøre ved at skifte deres brug af kul og olie ud med gas, og gerne lokalproduceret biogas.
- Nature Energy ønsker at undersøge muligheden for at etablere to lokale biogasanlæg, som vil kunne producere biogas i mængder, der svarer til 2/3 af sukkerfabrikkernes årlige energiforbrug. Biogassen fra de to anlæg vil blive produceret af gylle fra lokale husdyrhold, dybstrøelse o.a., restprodukter fra sukkerproduktionen samt lokalt madaffald.

Klima-, energi- og forsyningsministeren har i et brev til Energinet dateret 5. februar 2021 oplyst, at regeringen ønsker at fremme udbygningen af gastransmissions- og distributionssystemet med en forbindelse til Falster og Lolland. Ministeren bad i samme ombæring Energinets bestyrelse om at udfærdige en ansøgning om udbygning af naturgassystemet.

Baggrunden for regeringsbeslutningen er at sikre, at Lolland og Falster i fremtiden får bedre muligheder for at koble sig på den grønne omstilling, da gasrørledningen vil udgøre en energiforsyning til regionen, sikre CO₂-reduktioner i industrien og skabe bedre vækstvilkår for erhvervslivet og fastholdelse af lokale arbejdspladser.

Gasrørledningen ejes af de to statslige selskaber Evida og Energinet. Ejerskabet er delt op, så Energinet ejer gasrørledningen (transmissionsledning) fra Everdrup ved Tappernøje på Sjælland og frem til MR-station Nørre Alslev på Nordfalster, mens Evida ejer gasrørledningen (distributionsledning) herfra og frem til slutpunktet, som er MR-station Nakskov, der ligger lige uden for Nakskov på Lolland. Gasrørledningen anlægges i et samarbejde mellem de to selskaber.

Energinet er en selvstændig offentlig virksomhed under Energi-, Forsynings- og Klimaministeriet. Energinet har ansvaret for at bygge og drive de overordnede transmissionssystemer i Danmark inden for el og gas. Energinets opgave er blandt andet at drive transmissionssystemet for gas til de enkelte landsdele, og i dag er der ca. 900 km transmissionsrør i Danmark.

Evida er et statsligt gasdistributionsselskab under Finansministeriet. Evida blev etableret i 2019, hvor gas-selskaberne HMN GasNet og Dansk Gas Distribution

blev slået sammen. Evida transporterer gassen fra transmissionssystemet og ud til de enkelte forbrugere, og i dag er der ca. 18.300 km distributionsrør i Danmark.

Lovgrundlag

Klima-, Energi- og Forsyningsministeriet har ved brev af 23. marts 2021 godkendt Energinets del af projektet om etableringen af gas til Lolland og Falster. Godkendelsen er truffet i henhold til § 4, stk. 3 og 4 i lov om Energinet (Bekendtgørelse af lov om Energinet, Lovbekendtgørelse nr. 118 af 6. februar 2020).

Energistyrelsen har ved brev af 9. juli 2021 godkendt Evidas del af projektet om gas til Lolland og Falster. Godkendelsen er truffet i medfør af § 14 a i lov om gasforsyning (Bekendtgørelse af lov om gasforsyning, Lovbekendtgørelse nr. 126 af 6. februar 2020 som ændret ved lov nr. 923 af 18. maj 2021).

Klima-, Energi- og Forsyningsministeriets samt Energistyrelsens godkendelser medfører ikke fritagelse for eventuelle tilladelser i henhold til anden lovgivning.

Myndighedsgodkendelser

Indenrigs- og Boligministeriet har den 10. maj 2022 udstedt bekendtgørelse nr. 600 om landsplandirektiv for gastransmissions- og gasdistributionsledning med tilhørende tekniske anlæg som fastlægger plangrundlaget for Grøn Gas Lolland Falster Projektet.

Miljøstyrelsen har meddelt tilladelse til GGLF-projektet. Tilladelsen er meddelt i henhold til § 25, stk. 1 i Miljøvurderingsloven (Lov om miljøpåvirkning af planer og programmer og af konkrete projekter (VVM), Lovbekendtgørelse nr. 1225 af 25. oktober 2018).

Energistyrelsen har i brev dateret 16. maj 2022 meddelt tilladelse til ekspropriation i medfør af § 55, stk. 1 og 3 i lov om gasforsyning.

Transportministeriet har i brev dateret 17. maj 2022 meddelt Kommissarius ved Statens Ekspropriationer på Øerne bemyndigelse til at iværksætte besigtigelsesforretning.

Der er i forbindelse med fastlæggelsen af linjeføringen ansøgt om tilladelser efter anden lovgivning til konkrete arbejder, herunder fx:

- Naturbeskyttelsesloven: Arbejde ved beskyttede naturtyper, berøring af fortidsminder, krydsning af vandløb og beskyttelseslinjer
- Museumsloven: Gennembrydning af beskyttede diger og berøring af fortidsminder

- Skovloven: Arbejde i fredskov
- Vandløbsloven: Afbrydelse og omlægning af vandløb
- Vejloven: Krydsning af offentlige veje
- Jernbaneloven: Krydsning af jernbaner
- Landzonetilladelser: Midlertidige adgangsveje

Tilladelserne i henhold til særlovgivningen medbringes ved ekspropriationsforretningen.

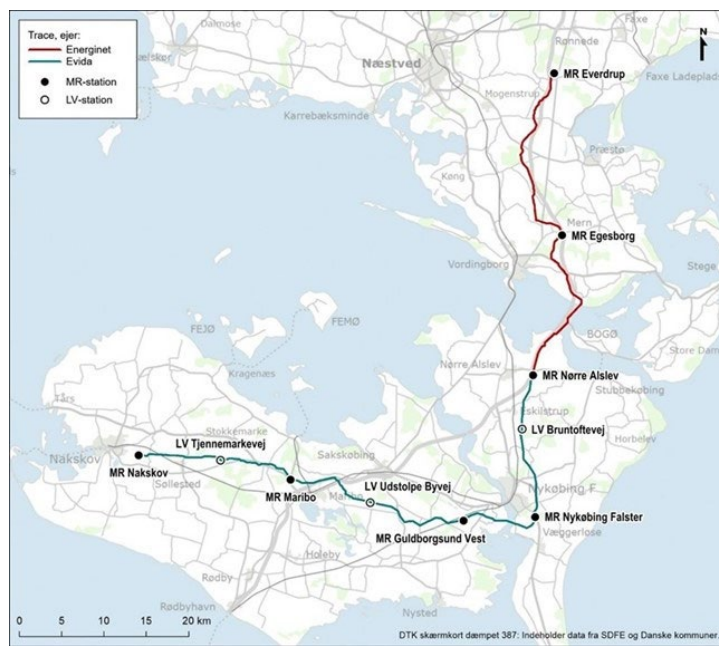
Tegningsoversigt

TEGN.NR.	DATO	MÅL	EMNE	STATIONERING
23-850-101	06.04.2022	1:20.000	Oversigtskort	0.000 – 27.000
23-850-100-1	01.04.2022	1:5.000	Besigtigelsesplan	0.000 – 6.200
23-850-100-2	01.04.2022	1:5.000	Besigtigelsesplan	5.800 – 11.200
23-850-100-3	01.04.2022	1:5.000	Besigtigelsesplan	10.000 – 15.800
23-850-100-4	01.04.2022	1:5.000	Besigtigelsesplan	15.200 – 21.000
23-850-100-5	01.04.2022	1:5.000	Besigtigelsesplan	20.400 – 24.800

Projektbeskrivelse

Projektet Grøn Gas Lolland-Falster anlægges på ca. 115 km lang strækning mellem Everdrup på Sjælland og Nakskov på Lolland. Undervejs krydser gasrørledningen Storstrømmen via Farø til Falster. Ved

Nykøbing Falster krydses Guldborgsund. Undervejs anlægges syv måler- og regulatorstationer (MR-stationer) og tre selvstændige linjeventilstationer (LV-stationer).



Figur 1 viser oversigt over linjeføringen for gasrørledningen Grøn Gas Lolland-Falster

Projektet består af nedenstående elementer:

- Udbygning af Baltic Pipe kompressorstation ved Everdrup (indenfor eksisterende stationsareal)
- Rørledning fra kompressorstation Everdrup til Færgestrømmen
- Krydsning under Færgestrømmen til Farø
- Rørledning over Farø
- Krydsning under Grønsund til Falster
- Rørledningen over Falster fra Grønsund til Nykøbing
- Krydsning under Guldborgsund til Lolland
- Rørledning fra Guldborgsund til Nakskov
- Anlæg af 7 måle- og reguleringsstationer (Herefter MR-stationer)
- Anlæg af 3 selvstændige linjeventilstationer (Herefter LV-stationer)
- Anlæg af 5 stationer til katodisk beskyttelse (Herefter KB-stationer)

Rørledningen passerer gennem følgende kommuner:

Næstved, Vordingborg, Guldborgsund og Lolland

Linjeføringen for rørledningen (Næstved Kommune og Vordingborg Kommune)

Projektet er omfattet af miljøvurderingsloven, hvorfor der har været gennemført en fuld VVM-proces med 1. og 2. offentlighedsfase. Linjeføringen er fastlagt inden for det projektområde, som er godkendt i miljøkonsekvensrapporten.

Valget af linjeføring er fastlagt ud fra sikkerhedsmæssige, anlægstekniske, miljømæssige og samfundsøkonomiske forhold. I forbindelse med fastlæggelsen af linjeføringen er der også inddraget hensyn i forhold til kommunernes planlægning, landskabelige- og ejendomsspecifikke forhold samt input fra den enkelte lodsejer efter besøg, herunder om der for eksempel er meddelt en landzonetilladelse til byggeri.

Den ønskede linjeføring for rørledningen fremgår af vedlagte kortbilag.

Gastransmissionsledningen starter ved MR Everdrup, som bliver bygget på Energinets ejendom hvor der er opført kompressorstation til gasledningen Baltic Pipe. Herfra forløber linjeføringen hen over landbrugsjord mod syd langs den østlige side af Sydmotorvejen frem

til st. 3.615, hvor Sydmotorvejen krydses og linjeføringen fortsætter i sydlig retning. Linjeføringen forløber øst om Snesere frem mod krydsning af statsvejen Præstø Landevej i st. 10.680. Herefter fortsætter linjeføringen mod syd og mellem st. 12.080 og st. 12.590 er den placeret i skovvejsareal gennem fredskoven Risby Skov. Herfra går forløbet mod sydøst og passerer øst om Grumløse, tæt på Sydmotorvejen. Ved st. 16.100 forløber linjeføringen mod syd og placeres vest om Udby. Frem til st. 20.200 går linjeføringen mod syd, hvorefter den drejer mod øst og krydser den større kommunevej Københavnsvej. Herfra går linjeføringen nord og øst om Ørslev frem mod en ny MR-station Egesborg, der er placeret lige syd for kommunevejen Ørslevvej.

Plantegning af MR Egesborg fremgår af bilag til besigtigelsesmaterialet.

Tekniske bestemmelser

Rørledningen projekteres og udføres i henhold til bekendtgørelse nr. 1988 af 9. december 2020 om sikkerhedsbestemmelser for naturgasanlæg efter Lov om Arbejds miljø. Bekendtgørelsens regler bygger ovenpå GPTC-guiden, som er en amerikansk standard: "Guide for Transmission and Distribution Piping Systems, GPTC, 1998". Som tillæg til denne GPTC-guide foreligger tillægsbestemmelser fra Arbejdstilsynet i form af en vejledning (F.0.1 fra juli 2001). Vejledningen refererer til en række standarder for materialer og udførelse.

Rørledningen

På strækningen mellem MR Everdrup og MR Egesborg anlægges rørledningen med en udvendig diameter på 273 mm (10"). Rørens godstykkelse er ca. 6 mm.

Rørledningen anlægges som en stålledning med en plastcoating udvendigt på minimum 3 mm, formentlig af polyethylen (PE).

I områder med særlig høj grundvandsstand eller blød bund, hvor der kan være risiko for opdrift på rørledningen, monteres skrueankre eller betonfliser på rørledningen.

Rørledningens placering og etablering

GPTC-guiden fastsætter sammen med Arbejdstilsynets danske tillægsbestemmelser krav til linjeføringens "class-location" og "minimumsafstand".

"Class-location" fastlægges i en afstand på 200 meter på hver side af centerlinjen for rørledningen i enhver

fortløbende længde på 1600 meter langs med rørledningen. Class-location zonen bestemmes ud fra befolknings- og bygningstætheden langs rørledningen samt på grundlag af kommuners udbygningsplaner (kommuneplaner, lokalplaner mv.) eller udstedte byggetilladelser.

Arealerne omkring rørledningen opdeles i klasser (class-locations) fra klasse 1 til klasse 4.

Jo flere bygninger beregnet til beboelse og erhverv, der findes indenfor 200 meter på hver side af rørledningen, des tykkere stålør skal anvendes. Tykkelsen af stålørerne kan således variere afhængig af behov. På dette projekt er der valgt en godstykkelse som opfylder kravene for alle aktuelle klasser og røret er derfor de fleste steder installeret med en ekstra sikkerhed.

Udover ovennævnte class-location stiller Arbejdstilsynet krav om overholdelse af en minimumsafstand til bygninger, som er beregnet til varigt ophold for mennesker. Minimumsafstanden beregnes på baggrund af det maksimale tryk i rørledningen, ledningens diameter, ståltykkelsen og en designfaktor afhængig af class location. Mindsteafstanden til den enkelte bygning har indgået som en vigtig parameter ved fastlæggelse af den endelige linjeføring.

Der er i lovgivningen krav om, at der som minimum skal være 1 meter jorddække over gasledningen. Generelt forventes rørledningen de fleste steder at blive anlagt i åben rørgrav med en jorddækning på omkring 1,3 m. Konkrete forhold kan betyde, at rørledningen etableres med større jorddække for f.eks. at udligne terrænforskelle eller for at kunne overholde afstandskrav til eksisterende ledninger i jorden, herunder hensynet til drænybde mv.

Generelt søges anvendt lige rør, der reguleres til landskabet med elastiske bøjninger. I enkelte tilfælde ved skarpe retningsændringer og lignende indsvejses et rørstykke, der enten er forbukket eller bukkes lokalt med bukkemaskine.

Rørledningen udstyres med et katodisk beskyttelsesanlæg (KB-anlæg), som vha. en lavspænding beskytter gasledningen mod korrosion, hvorfor der enkelte steder i markskel, vejsider m.v. bliver placeret mindre målerskabe.

Langs ledningen placeres markeringspæle, normalt 2 m forskudt fra ledningen. Markeringspælene placeres i markskel, vejkanter o. lign. med en afstand, så man generelt kan se fra den ene pæl til den anden.

Rørledningens krydsning af jernbaner, veje, vandløb og ledninger

Krydsninger af jernbane, veje, vandløb og andre ledninger sker efter nærmere forhandlinger med de respektive myndigheder/ejere.

Ved krydsning af større veje, hvor etablering i åben rørgrav giver særlige udfordringer, vælges i stedet at udføre krydsningen ved hjælp af gennempresning eller styrede underboringer. Krydsning af offentlige veje sker efter nærmere forhandlinger med vejmyndigheden jf. Vejloven.

Ved krydsning af vandløb og lignende, hvor etablering i åben rørgrav giver særlige udfordringer, vælges i stedet at udføre krydsningen ved hjælp af styrede underboringer. Private og offentlige vandløb, afvandingssystemer mm. reguleres og/eller retableres i fornødent omfang. Regulering af vandløb gennemføres i samarbejde med vandløbsmyndigheden jf. Vandløbslovens og Naturbeskyttelseslovens bestemmelser.

Drænledninger og andre former for afvandingssystemer vil blive retableret og reguleret i fornødent omfang. Energinets drænekspertes vil på baggrund af oplysninger om dræn og afvandingssystemer fra lodsejer og ud fra konkrete forhold som viser sig under anlægsarbejderne stå for valg af løsning for retableringen.

Afsnittet nedenfor om ”Krydsninger af vandløb, private og offentlige veje mm” indeholder en angivelse af de jernbaner, offentlige og private veje, offentlige og private vandløb og større ledningsanlæg, som rørledningen krydser på denne delstrækning.

Katodisk beskyttelse af rørledningen

Til katodisk beskyttelse af rørledningen, som er en stålledning, skal der etableres anodebede og ensrettere med tilhørende teknikhuse. Et anodebed består typisk af 4-6 stk. anoder placeret med en indbyrdes afstand på 3 m i en eller to rækker. Anoderne er ofte horisontale stavanoder med en længde på omkring 1,6 m. En anode består af en magnetit-anode i koksfyld. Anoderne placeres i forborede huller, så der vil være ca. 2 m fra terræn til overkant af anode. Den endelige placering vil blive fastlagt inden ekspropriationsforretningen.

Erhvervelse af rettigheder

Til projektets gennemførelse er der behov for pålæg af servitutrettigheder til sikring af gastransmissionsanlægget med tilbehør samt ret til etablering af midlertidige rør- og oplagspladser samt skurby.

Hertil kommer behov for ret til midlertidige overkørsler fra offentlige veje i ledningstraceet og ret til benyttelse af private fællesveje og private veje som adgangsvveje til anlægsarbejderne i forbindelse med anlæg af naturgasledningen.

Erhvervelse af areal

Til projektets gennemførelse er der på denne delstrækning behov for at erhverve areal til MR Egesborg.

Pålæg af servitutter til sikring af gastransmissionsanlægget

For at sikre gastransmissionsanlægget mod beskadigelse eller anden overlast pålægges servitut om gastransmissionsanlæg i en bredde på 20 m til hver side af rørledningens centerlinje. Servituten regulerer byggeri og andre faste anlæg, beplantning samt terrænregulering mv. Servituten sikrer desuden ledningsejers ret til at foretage eftersyn og vedligehold.

Ligeledes kan der blive behov for supplerende servitutbestemmelser til beskyttelse af installationsskabe, ledninger, katodisk beskyttelsesanlæg mm.

Servitutteksten til sikring af gastransmissionsanlægget fremgår af besigtigelsesmaterialets bilag til besigtigelsesmaterialet.

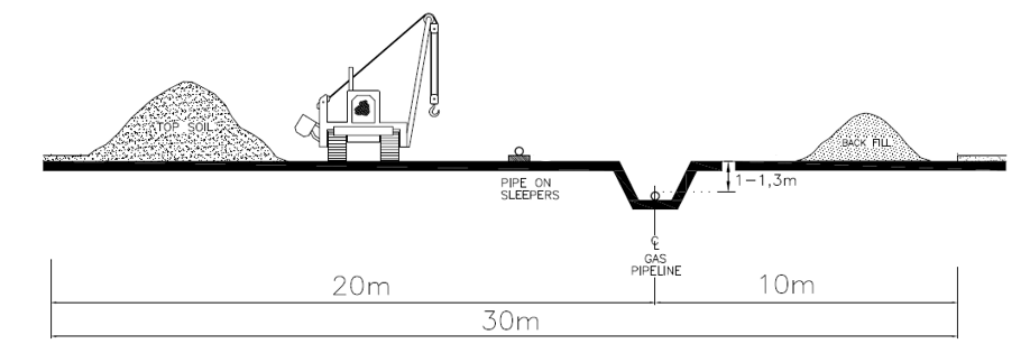
Anvendelse af arbejdsarealer

Til gennemførelse af anlægsarbejderne er der behov for ret til midlertidig brug af arealer langs med linjeføringen. Endvidere er der behov for ret til etablering af midlertidige rørlager- og oplagspladser samt skurby.

Den endelige placering og udformning fastlægges ved ekspropriationsforretningen.

De midlertidigt eksproprierede arealer, der er langs den nye rørledning, vil blive anvendt til arbejdsareal i form af muld- og råjordsdepot, køreveje og rørgrav og har normalt en bredde på 30 m. Der vil også kunne opstilles mobile mandskabsfaciliteter i begrænset omfang.

Muldjorden skræbes af og lægges til side inden anlægsarbejdets opstart. Gasledningen samles ovenpå jorden og hejses derefter samlet i sektioner ned i den gravede ledningsgrav, jf. besigtigelsesmaterialets bilag til besigtigelsesmaterialet.



Det forventes, at der inden for hver etape kan etableres ca. 700 m rørledning om ugen. Det samlede anlægsarbejde vil typisk vare ca. 3-4 måneder på den enkelte ejendom. En forventet tidsplan for hele projektforløbet er vist i besigtigelsesmaterialets bilag til besigtigelsesmaterialet.

Alle arealer som benyttes midlertidigt, bliver ved arbejdets afslutning retableret til den stand, som de havde, før arealerne blev inddraget til arbejdsareal.

Gener og ulemper for lodsejer i anlægsfasen og afgrødetab/strukturekskadeerstatning vil blive opgjort efter anlægsarbejdets afslutning ved indgåelse af aftale mellem lodsejer og Energinet/Evida.

Krydsninger af vandløb, private og offentlige veje mm.

Næstved Kommune

STATIONERING (M)	KRYDSNING
0.020	Krobæk, rørlagt vandløb
0.250	Rørlagt vandløb
0.480	Hestehavevej – privat vej
1.180	Tågeskovvej – kommunevej
2.350	Engelstrupvej – kommunevej
2.795	Skovgårdsvej – privat fællesvej
2.960	Lunden – kommunevej
3.235	Korskildevej - kommunevej
3.615	Sydmotorvejen - statsvej
3.900	Rørlagt vandløb
4.250	Privat vandløb
4.670	Rørlagt vandløb
5.165	Rørlagt vandløb
5.265	Markvej – privat vej
6.375	Brøderupvej - kommunevej
6.725	Sneserevej - kommunevej
7.565	Teglværksvej - kommunvej
8.760	Bårsevej - kommunevej
9.250	Langdyssevej – privat vej
9.470	Åben dyb grøft
9.470	Langdyssevej - kommunevej
9.830	Markvej – privat vej

Vordingborg Kommune

STATIONERING (M)	KRYDSNING
10.680	Præstø Landevej - statsvej
11.060	Markvej – privat vej
11.275	Risbyvej - kommunevej
12.080 – 12.590	Skovvej – privat vej
12.080	Rørlagt grøft under vej
13.100	Lundbyvej - kommunevej
13.380	Rørlagt vandløb
14.920	Løkkesholmsvej – privat vej
15.140	Grumløsevej – kommunevej
16.925	Spangsvej – kommunevej
16.950	Rørlagt vandløb
17.900	Mertehøjvej - kommunevej
17.910	Rørlagt vandløb
18.600	Rørlagt vandløb
19.140	Trudshøjvej – privat fællesvej
19.530	Privat vandløb, kanalgrøft
20.125	Folehaven – privat fællesvej
21.000	Københavnsvej - kommunevej
21.260	Rørlagt vandløb, Ellerenden
21.750	Rørlagt vandløb, Ellerenden
22.040	Ambjergvej – kommunevej
22.050	Rørlagt vandløb, Ellerenden
22.300	Ugledigevej - kommunevej
23.925	Ørslevvej - kommunevej

Bemærkninger og spørgsmål til projektet

Efter Energinets gennemgang af projektet havde de fremmødte ejere, brugere og disses repræsentanter lejlighed til at udtale sig.

Der fremkom bl.a. følgende bemærkninger og spørgsmål til projektet:

Energinet oplyste, at besigtigelsesforretningerne kommer til at ligge mellem juni 2022 og september 2022. Ekspropriationsforretningerne forventes afholdt mellem januar 2023 og juni 2023. Anlægsarbejdet med gasledningen vil foregå mellem november 2022 og september 2024. Forventet idriftsættelse af det samlede anlæg vil være den 1. september 2024.

Energinet oplyste endvidere, at de arkæologiske forundersøgelser blev påbegyndt ultimo maj 2022 og forventes afsluttet ultimo 2022. Udgravningerne forventes afsluttet forår 2023.

Endvidere blev det af Energinet oplyst, at der er indgået frivillige aftaler om etablering af rørlagerpladser på strækningen Everdrup-Nørre Alslev.

En af de fremmødte spurgte til isolering af gasrør grundet temperaturforholdene. Energinet oplyste, at gasledningen ikke bliver isoleret, da temperaturen regulerer sig efter jorden. Temperaturen omkring gasledningen kan således ikke påvirke markafgrøder.

En af de fremmødte spurgte, om der vil blive foretaget fotodokumentation af retableringen af markdræn. Energinet oplyste, at der vil være fotodokumentation undervejs. Endvidere blev det oplyst, at Energinet vil registrere og indmåle de dræn, man støder på i forbindelse med rørgravningen, som lodsejerne kan få tilsendt.

En af de fremmødte spurgte, om der vil blive lagt grus rundt om gasledningen. Energinet oplyste, at der ikke vil blive lagt grus.

En fremmødt udtrykte bekymring for afvandingen, såfremt der kommer en våd periode, og spurgte om hvor hurtigt der vil ske retablering. Energinet oplyste, at retablering vil finde sted hurtigst muligt.

En fremmødt spurgte til omkørsler i forbindelse med projektet. Energinet oplyste, at entreprenørerne vil sørge for omkørsler.

En fremmødt spurgte til dybdekravene for jorddække. Energinet oplyste, at ledningen vil blive lagt med et jorddække på mindst 1,30 meter.

En fremmødt spurgte til taksten for strukturskader. Energinet oplyste, at det er noget der fastlægges med afsæt i tidligere projekter og de forhold, der gør sig gældende på anlægstidspunktet.

En fremmødt spurgte til erstatningsopgørelse for afgrødetab. Energinet oplyste, at afgrødetab erstattes konkret med udgangspunkt i de takster, der følger af landsaftalen mellem Landbrug & Fødevarer og forskellige ledningsejerorganisationer samt eventuelle afgrødekontrakter.

En fremmødt spurgte til mulighederne for at opføre en ny bygning i nærheden af ledningen. Energinet oplyste, at det beror på en konkret vurdering, om der kan gives tilladelse til nyt byggeri. Der må i givet fald fremsendes en bygningsplan til Energinet, som kan danne grundlag for bedømmelsen.

En fremmødt spurgte til markeringspæles placering. Energinet oplyste, at markeringspæle som udgangspunkt placeres i mark- eller ejendomsskel, men at der vil være nogle steder, hvor pælene må placeres i dyrket jord. Der må ikke sættes markeringspæle i beskyttede sten- og jorddiger.

En fremmødt udtrykte bekymring for anlægsarbejderne i forbindelse med vådt vejr og spurgte, om Energinet har overvejet at anvende køreplader. Energinet oplyste, at de som udgangspunkt ikke har tænkt sig at anvende køreplader.

En fremmødt spurgte til varigheden af de arkæologiske forundersøgelser. Energinet oplyste, at arkæologerne kan undersøge ca. 300 meter om dagen, men hvor længe undersøgelserne står på, kan der ikke svares præcist på.

En fremmødt kritiserede, at arkæologerne ikke holder sig inden for deres arbejdsarealer. Energinet opfordrede til en præcisering af dette, så de kan undersøge forholdene nærmere.

En fremmødt oplyste, at der ikke er informeret om de småjusteringer af linjeføringen, som er foretaget. Han havde bedre forslag, som han også har sendt til Energinet forud for forretningen. Energinet oplyste, at de har taget stilling til det fremsendte, men at de ikke vurderede de indkomne forslag for værende bedre end den fremlagte linjeføring. Energinet vil dog se nærmere på forslagene i forbindelse med besigtigelsen af den konkrete ejendom.

En fremmødt spurgte til håndteringen af dræn. Energinet oplyste, at de har drænkort, men opfordrede alligevel lodsejerne til at oplyse om eksisterende dræn de kender til.

En fremmødt spurgte, om hvem der orienterer panthavere i forbindelse med servitusterstatning. Energinet oplyste, at der ved ekspropriationsforretningen vil blive taget stilling til, hvordan panthavere skal håndteres i forbindelse med erstatningsudbetalingen.

En fremmødt spurgte til gasledningens levetid. Energinet oplyste, at ledningen har en estimeret levetid på 30 år, men at den forventede levetid er væsentligt længere. Ledningen vil løbende blive overvåget.

En fremmødt spurgte om, hvorfor der er behov for sikkerhedszoner. Energinet oplyste, at det var som led i en risikovurdering.

En fremmødt spurgte, om ledningen har en anden dimension, når ledningen krydser motorvejen. Energinet oplyste, at de har valgt at anvende samme rørtykkelse/dimension på hele strækningen.

En fremmødt spurgte, om man kan forlange, at entreprenørerne anvender nyvaskede maskiner i forbindelse med anlægsarbejderne for at undgå, at der overføres ukrudtsfrø fra andre ejendomme. Energinet oplyste, at de ikke kender til problemet, og derfor ikke har til hensigt at stille dette krav til entreprenørerne. De vil dog gerne undersøge forholdet nærmere.

En fremmødt spurgte, om der udbetales erstatning for fremmøde til besigtigelse- og ekspropriationsforretninger (forbrug af egen tid). Energinet oplyste, at der udbetales et grundbeløb på 2.000 kr. pr. ejendom. Ekspropriationskommissionen kan desuden i forbindelse med ekspropriationsforretningen pålægge Energinet at udbetale en skønsmæssig fastsat kompensation for eventuel sagkyndig bistand.

Besigtigelse i marken

Efter det indledende møde foretog kommissionen en **besigtigelse i marken** med udgangspunkt i nedenstående mødesteder.

Under besigtigelsen fremkom bl.a. følgende bemærkninger:

Mødested den 20. juni 2022 kl. 13.00: Korskildevej, 4733 Tappernøje (st. 0.850 til st. 3.620).

Energinet oplyste indledningsvist, at de midterste hvide flag er centerlinjen for gasledningen, og at de grønne flag er afgrænsning af arbejdsarealet.

Ejeren af matr.nr. 7e Engelstrup By, Everdrup og matr.nr. 3d Brøderup By, Snesere (lb.nr. 108) oplyste, at han har fået anlagt en støjvold mod motorvejen. Han ønsker, at ledningen flyttes længere væk fra hans bygninger, således at der vil være bedre mulighed for at opføre en ny driftsbygning/lade på ca. 1.200 m² på ejendommen.

Energinet opfordrede ham til at indsende en tegning til dem inden for en frist på en uge, så de kan kigge nærmere på forholdene. Endvidere vil kommunerepræsentanten for Næstved Kommune undersøge reglerne for en landzonetilladelse på den pågældende ejendom.

Ejeren af matr.nr. 7e m.fl. stillede endvidere spørgsmål til adgangen i anlægsperioden. Energinet oplyste, at de indgår aftaler med entreprenørerne om midlertidige overkørsler. Entreprenørerne skal sørge for, at der er de nødvendige adgange.

På baggrund af erfaringer med Baltic Pipe projektet, opfordrede ejeren af matr.nr. 7e m.fl. Energinet til at svine mindre på vejene i forbindelse med dette projekt.

Energinet oplyste, at ejeren af matr.nr. 1h Tågeskov By, Everdrup (lb.nr. 102) har spurgt til muligheden for at linjeføringen kan justeres, således at der ikke pålægges servitut og anvendes arbejdsareal på ejendommen. Energinet har efterfølgende oplyst, at man kan imødekomme dette ønske. Lb.nr. 102 udgår derfor af ekspropriationen.

Mødested den 20. juni 2022 kl. 14.30: Ved ejendommen Hovvej 8, 4733 Tappernøje (st. 3.650 til st. 6.100).

Ejeren af matr.nr. 3g Snesere Torp By, Snesere og matr.nr. 1b Brøderup By, Snesere (lb.nr. 109) mente, at der kan være fordele for anlægsarbejdet ved at flytte linjeføringen ved ca. st. 3.900 længere mod vest for bl.a. at beskytte et levende hegn. Energinet vil undersøge, om de kan imødekomme ejerens ønske.

Herefter afsluttedes dagens møde.

Henrik Hansen

/Ajda Rostami

Tirsdag den 21. juni 2022, kl. 9.00 samledes kommissionen på Brøderupvej, 4733 Tappernøje, hvor ledningen krydser, for at fortsætte besigtigelsesforretningen i anledning af anlæg af gasrørledningen Grøn Gas Lolland-Falster, delstrækningen Everdrup-Egesborg.

Deltagerne var de samme som ved forretningen den 20. juni 2022.

Protokollen førtes af fuldmægtig *Ajda Rostami*.

Følgende passerede:

Mødested den 21. juni 2022 kl. 9.00: Brøderupvej, 4733 Tappernøje (st. 6.100 til st. 8.350).

Ejeren af matr.nr. 5a Snesere By, Snesere (lb.nr.113) spurgte, om man vil blive orienteret, når der skal foretages arkæologiske undersøgelser, og om undersøgelsesområdet kan reguleres. Energinet oplyste, at lodsejerne vil blive kontaktet 8-14 dage forud for undersøgelserne, og at arkæologi i arbejdsarealet skal være inden for de grønne flag.

I forlængelse heraf ønskede ejeren af matr.nr. 5a oplyst, hvad der skal ske, såfremt han har efterafgrøder. Energinet oplyste, at dette vil blive taget op konkret, såfremt der opstår problemer.

Mødested den 21. juni 2022 kl. 10.30: Bårsevej, 4733 Tappernøje (st. 8.350 til st. 11.065).

Energinet opfordrede til, at lodsejerne melder ind, hvis der er særlige forhold eller drænkort, som de er i tvivl om, Energinet har kendskab til.

Ejeren af matr.nr. 3a og 3c Risby By, Bårse (lb.nr. 122) anførte, at han forventer, at Energinet sørger for retablering, når arbejdet er afsluttet. Energinet oplyste, at de vil sørge for retablering af arbejdsarealer så hurtigt som muligt.

Ejeren af matr.nr. 19a Snesere By, Snesere (lb.nr. 119) udtrykte bekymring for hans allétræer, som han ønsker bevaret. Forskellige muligheder for at bevare træerne blev drøftet. Energinet tilkendegav, at man vil forsøge at imødekomme ejeres ønske om at skåne træerne ved eventuelt at indskrænke arbejdsarealet ved krydsningen af alléen samt tilføje arbejdsareal på begge sider af alléen.

Mødested den 21. juni 2022 kl. 13.00: Risbyvej, 4750 Lundby (st. 11.065 til st. 13.440)

Ny ejer af matr.nr. 5b Risby By, Bårse (lb.nr. 123) anmodede om, at linjeføringen over ejendommen ændres lidt, så den passer bedre med den fremtidige drift af arealet med frugttræer. Energinet vil forsøge, at imødekomme dette ønske. Det blev aftalt, at ejeren fremsender en beplantningsplan til Energinet som grundlag for Energinets overvejelser.

Mødested den 21. juni 2022 kl. 14.30: Ved ejendommen Løkkesholmsvej 38, 4750 Lundby (st. 13.440 til st. 16.400)

Ejeren af matr.nr. 30am, Grumløse By, Udby (lb.nr. 138) spurgte, om der kan sættes læhegn i skel. Energinet oplyste, at det kan der principielt godt. Der må dog ikke være beplantning to meter på hver side af ledningen i læhegn, jf. servitutteksten.

Herefter afsluttedes dagens møde.

Henrik Hansen

/Ajda Rostami

Mandag den 27. juni 2022, kl. 9.00 samledes kommissionen på Spangsvej, 4750 Lundby, hvor ledningen krydser, for at fortsætte besigtigelsesforretningen i anledning af anlæg af gasrørledningen Grøn Gas Lolland-Falster, delstrækningen Everdrup-Egesborg.

Deltagerne var de samme som ved forretningen den 20. og 21. juni 2022, bortset fra *Søren G. Nielsen*, der ikke deltog denne dag. I stedet deltog det af transportministeren udpegede medlem *Ole Christophersen*.

Protokollen førtes af fuldmægtig *Ajda Rostami*.

Mødested den 27. juni 2022 kl. 9.00: Spangsvej, 4750 Lundby (16.400 til st. 18.750)

Ejeren af matr.nr. 17a Udby By, Udby og matr.nr. 6 Udby By, Udby (lb.nr. 143 og 144) spurgte, hvornår man vil blive varslet om de arkæologiske forundersøgelser. Energinet oplyste, at lodsejerne vil blive varslet 8-14 dage forinden.

Ejeren af matr.nr. 17a Udby By, Udby m.fl. spurgte endvidere til muligheden for at skyde ledningen under

Mertehøjvej, så vejen ikke afbrydes i en periode, hvilket kan være til ulempe, hvis afbrydelsen sker i august måned, hvor han høster kirsebær. Energinet oplyste, at vejen kun vil være afspærret i 1-2 dage.

Ejeren af matr.nr. 17a m.fl., gjorde endvidere opmærksom på, at alle hans dræn vil blive skåret over, hvis gasrørledningen lægges i en dybde på 1,30 meter. Han foreslog derfor, at ledningen lægges med en dybde på 1,60 meter. Energinet oplyste, at der som udgangspunkt skal være 1,30 meter jorddække, men at man vil se konkret på den rejste problemstilling sammen med entreprenøren og ejeren.

Ejeren af matr.nr. 17a m.fl. udtrykte bekymring for risikoen for forurening med ukrudt fra andre ejendomme i forbindelse med gravearbejdet. Energinet oplyste, at de i udbudsmaterialet ikke har stillet krav til entreprenørerne om, at maskiner skal rengøres ved kørsel mellem forskellige ejendomme, men at de vil undersøge dette nærmere ud fra tidligere erfaringer fra Baltic Pipe.

Afslutningsvis spurgte ejeren af matr.nr. 17a m.fl., om de skal drive deres marker som planlagt, hvilket Energinet svarede ja til.

Ejeren af matr.nr.16 Udby By, Udby (lb.nr. 140) spurgte, om der findes udstyr, som viser hvor dybt dræne ligger. Energinet oplyste, at det ikke er noget, de har kendskab til, men at de har en drænkonsulent, som gennemgår dræne.

Endvidere spurgte ejeren af matr.nr.16 til muligheden for at bøje gasrøret, da der er niveauforskelle på ejendommen. Hertil oplyste Energinet, at der findes tekniske løsninger på denne udfordring.

Mødested den 27. juni 2022 kl. 10.30: Trudshøjvej, 4760 Vordingborg (st. 18.750 til st. 21.250)

Energinet oplyste indledningsvis, at der vil blive afholdt et opstartsmøde med de enkelte lodsejere, inden anlægsarbejdets påbegyndelse.

Forpagter og repræsentant for matr.nr. 9a Skallerup By, Udby (lb.nr. 147) spurgte, om krydsningen ligger fast, eller om der er mulighed for regulering. Energinet oplyste, at den som udgangspunkt ligger fast, men at der er plads til mindre justeringer.

Forpagter af matr.nr. 9a oplyste, at der er tilplantet med juletræer på det berørte areal og spurgte til muligheden for at indskrænke arbejdsbæltet omkring gasledningen for at bevare så mange juletræer som muligt. Energinet gav tilsagn om at undersøge muligheden herfor.

Energinet oplyste på forespørgsel, at gasrørets diameter er den samme på Energinets og Evidas ledning (10 tommer).

Forpagter og repræsentant for matr.nr. 9a udtrykte bekymring for risikoen for forurening med ukrudtsfrø fra naboejendomme i forbindelse med anlægsarbejdet. Energinet oplyste, at man ikke har erfaringer med sådanne problemer.

Ejeren af matr.nr. 25a og 25b Ørslev By, Ørslev (lb.nr. 150) udtrykte bekymring for, at der vil være forskellige entreprenører til udførelse af anlægsarbejdet. Energinet oplyste, at de har tilsyn på stedet.

Ejeren af matr.nr. 25a og 25b Ørslev By, Ørslev foreslog, at ledningen flyttes mod syd af hensyn til fremtidige udbygningsmuligheder samt på grund af eksisterende drænledninger og et rørlagt vandløb på ejendommen. Ejeren påviste den omtrentlige placering af de pågældende ledninger. Energinet tilkendegav, at man vil se nærmere på forslaget.

Mødested den 27. juni 2022 kl. 13.00: Ambjergvej, 4760 Vordingborg (st. 21.250 til st. 23.050)

Ejeren af matr.nr. 7n Ørslev By, Ørslev (lb.nr. 155) spurgte, om arkæologerne vil komme inden høst. Energinet oplyste, at det ikke umiddelbart er planen, men at dette vil kunne aftales nærmere.

Ejeren af matr.nr. 7n spurgte endvidere, hvor hurtigt de opsatte flag vil blive fjernet. Energinet oplyste, at man selv kan fjerne dem umiddelbart efter besigtigelsesforretningen, og ellers vil de sørge for at fjerne dem inden for kort tid.

Afslutningsvis spurgte ejeren af matr.nr. 7n, om der vil blive foretaget GPS-registrering af dræn. Energinet oplyste, at dræn vil blive registreret, og at man vil få tilbudt at se de retablerede dræn, inden de dækkes til.

Mødested den 27. juni 2022 kl. 14.30: Lundevej 14, 4760 Vordingborg (st. 23.050 til st. 24.550)

Ejeren og forpagteren af matr.nre. 8l, 9k, 10n og 10o Ørslev By, Ørslev (lb.nr. 156) fandt det kritisabelt, at de ikke er blevet orienteret om de indledende møder forud for forretningen. Energinet oplyste, at de havde informeret alle berørte lodsejere via e-Boks.

Ejeren og forpagteren af matr.nr. 8l m.fl. efterspurgte årsagen til, at der ikke må være solceller ovenpå ledningen. Energinet oplyste, at de har brug for tilstrækkelig adgang til ledningerne i nødstilfælde samt i forbindelse med vedligeholdelse.

Ejeren og forpagteren af matr.nr. 81 m.fl. spurgte endvidere til muligheden for, at MR-station Egesborg kan flyttes/udformes anderledes, da den generer markdriften. Ejeren fremlagde et konkret forslag til en ændret placering. Energinet tilkendegav at man vil se på forslaget.

Ejeren og forpagteren spurgte endvidere, om de kan drive markerne som planlagt, og hvordan de er stillet, såfremt der sker strukturskader og lignende. Energinet oplyste, at markerne indtil videre skal drives som planlagt. Såfremt der opstår skader, vil disse blive erstattet.

Afslutningsvist spurgte ejeren og forpagteren af matr.nr. 81, om der vil blive foretaget fotodokumentation af dræn, og om drænkort vil være digitalt tilgængelige. Energinet oplyste, at der vil blive foretaget fotodokumentation af dræn, og at der gives garanti for, at de retablerede dræn virker. Drænkort lægges ikke ud digitalt, men dræn, der krydser gasledningen, vil blive GPS-registreret og kan tilsendes ejerne.

Kommissionens vurderinger og beslutninger

Ved besigtigelsesforretningen fremkom en række forslag og ønsker til ændring af linjeføringen af gasrørledningen samt placering og udformning af MR-station Egesborg. Forslagene er beskrevet i hovedtræk under de enkelte mødesteder.

Kommissionen har noteret sig de tilsagn, som Energinet gav om at se nærmere på de fremsatte forslag og ønsker. Kommissionen vil tage endelig stilling til forslagene ved ekspropriationsforretningen.

Kommissionen har forståelse for de bekymringer, som flere lodsejere gav udtryk for ved besigtigelsen med hensyn til beskadigelse af dræn i forbindelse med anlægsarbejdet, og om drænene vil blive retableret tilfredsstillende. Kommissionen har noteret sig Energinets oplysninger om de tiltag, der vil blive gjort for at sikre, at drænene virker, herunder oplysningen om at der føres tilsyn med arbejdet og foretages dokumentation, og at der vil blive tilknyttet en særlig drænkonsulent til projektet.

Med ovenstående bemærkninger godkendte kommissionen herefter det forelagte projekt vedrørende gasrørledningen Grøn Gas Lolland-Falster, delstrækningen Everdrup-Egesborg.

Herefter afsluttedes forretningen og protokollen blev underskrevet.

Henrik Hansen

Mogens Jensen Ole Christophersen Henrik Holmer

Mads Brinck Lillelund Dorte Ellegaard

Jakob Uhre Søren Andreas Hansen Karin Pedersen Nicklas Ryborg

/Ajda Rostami

Udskriftens rigtighed bekræftes

Mette Bergmann Andersen