

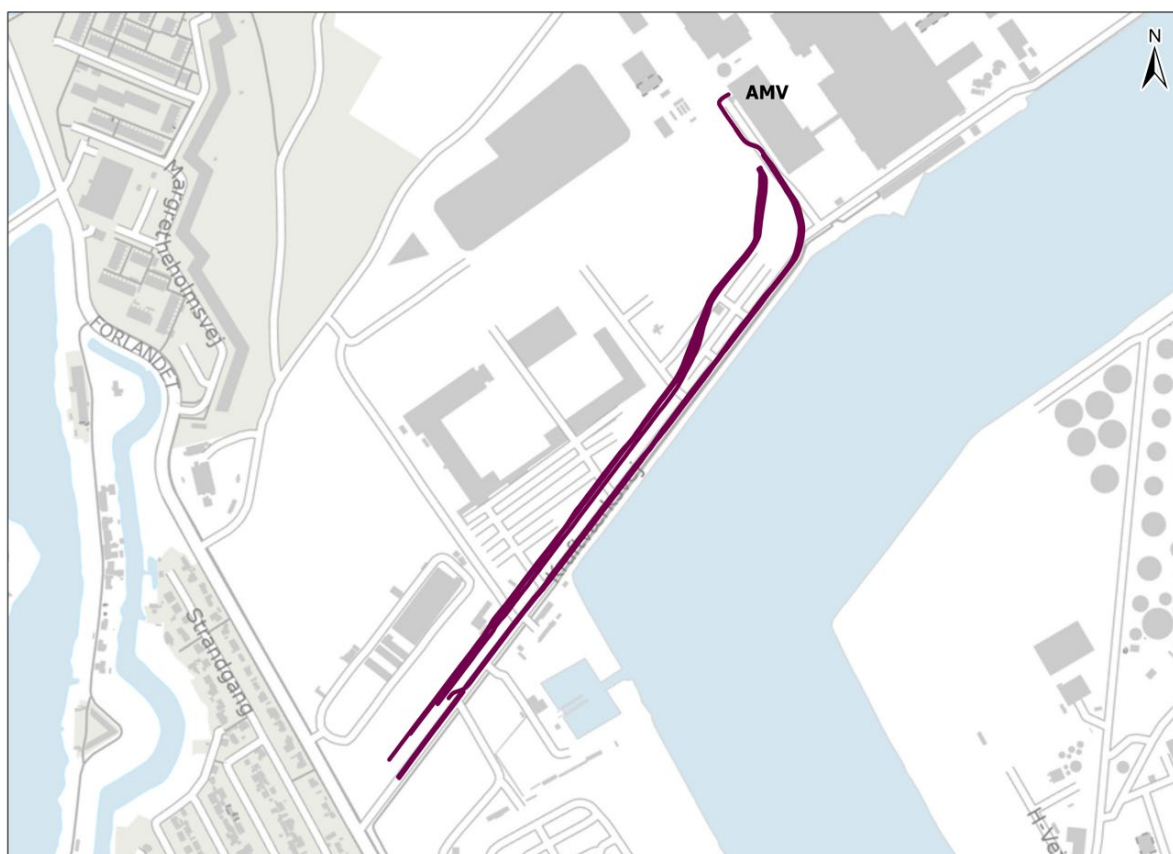
Projektmappe KOMBINERET BESIGTIGELSE OG EKSPROPRIATION

KBH04: Etablering af tomrør på Kraftværkshalvøen

- HK 1235 Amagerværket – Amager koblingsstation (AMV-AMK)
- HK 1237 Amagerværket – Amager Koblingsstation (AMV-AMK)
- HK 1243 Amagerværket – H.C.Ørstedværket (AMV-HCV)
- HK 1245 Amagerværket – Bellahøj (AMV-BEL)
- HK 1248 Amagerværket – Kastrup (AMV-KATØ)

FORTEGNELSE NR. 1

September 2022



Indholdsfortegnelse

1.	Forudsætninger	3
2.	Kortbilag	3
3.	Projektbeskrivelse	4
4.	Generelle bestemmelser	5
5.	Særlige bestemmelser.....	5
6.	Fortegnelse nr. 1 - Lb.nr. 1.....	7
7.	Fortegnelse nr. 1 - Lb.nr. 2.....	8
8.	Anmærkning A	9
9.	Anmærkning B	11

Kortbilag

Øvrige bilag

- Bilag 1 - Tilladelse fra Energi-, Forsynings- og Klimaministeriet efter § 4 i lov om Energinet Til etablering af 132 kV anlægget.
- Bilag 2 - Notat om Miljøvurdering af REI AMV og Kabeltraceer på Kraftværksvej
- Bilag 3 - Sikkerhedsstyrelsens tilladelse vedr. ekspropriation af 15.09.2022
- Bilag 4 - Tidsplan for KBH04
- Bilag 5 - Snittegning – HDD i tæt trekant, uden ydre PE rør5

1. Forudsætninger

Energinet skal i 2021/22 etablere 5 x 3 tomrør for nye kabelanlæg på en ca. 750 meter lang strækning på Kraftværkshalvøen. Nye 132 kV elkabelforbindelser skal senere fremføres i tomrørene – med udgangspunkt fra Amagerværket transformerstation og sammenkobles (muffes) med eksisterende kabler.

Etableringen af tomrørene har været planlagt udført indenfor en tidshorisont på 4 – 8 år, men grundet etablering af en ny vej – til brug for jordtransporter til den kommende Lynetteholm, er det besluttet at fremskynde etableringen af tomrørene.

De eksisterende kabler nærmer sig enden på deres tekniske levetid og er derfor sårbare overfor fysiske påvirkninger, såsom rystelser, trykbelastninger etc.

Etableringen af jordtransportvejen og anvendelsen heraf med den planlagte trafikbelastning de kommende mange år, vil umuliggøre etablering af nye kabelanlæg som erstatning for de eksisterende kabelforbindelser og der er endvidere lagt til grund for etableringen at

- De fem eksisterende 132 kV-kabelanlæg er aldrende og skal reinvesteres
- Der er et stadigt stigende elforbrug i Københavnsområdet, hovedsageligt pga. befolknings-tilvækst og elektrificering af kollektiv transport

Myndighedsgodkendelser

Klima-, Energi- og Forsyningsministeriet har ved brev af 12. oktober 2021 meddelt Energinet tilladelse til projektet (Bilag 1).

Godkendelsen er givet i henhold til § 4, i Lov om Energinet.dk, jf. Lovbekendtgørelse nr. 1097 af 8. november 2011 om Energinet.dk med efterfølgende ændringer.

Projekterne på Amagerværket og kabelanlæggene er vurderet til ikke, at påvirke hinanden og ikke i fællesskab give en mermiljøpåvirkning og på den baggrund vurderes samlet, at hverken Reinvesteringen af Amagerværket transformerstation eller etableringen af føringsrør langs og i Kraftværksvej er projekter, der kræver miljøscreening for miljøvurderinger og ej heller samlet medfører behov for en screening. (Bilag 2)

Sikkerhedsstyrelsen har i brev af 15.09.2022 meddelt tilladelse til ekspropriation i medfør af § 27 i Elsikkerhedsloven. (Bilag 3).

Bemyndigelse til kombineret besigtigelse og ekspropriation er udstedt af Transportministeriet til Kommissarius for Statens Ekspropriationer på Øerne.

2. Kortbilag

Kort nr.	Emne	Strækning/lb.nr.	Mål
1	Oversigtskort	KBH04	1:25000
100-1	Besigtigelsesplan	Lb.nr. 1	1:5000
100-1.1	Besigtigelsesplan	Lb.nr. 2	1:5000
200-1.1	Ekspropriationsplan	Lb.nr. 1	1:1000
200-1.2	Ekspropriationsplan	Lb.nr. 1	1:1000
200-1.3	Ekspropriationsplan	Lb.nr. 2	1:1000

3. Projektbeskrivelse

Om det overordnede projekt for etablering af tomrør, se ovenfor under 1. Forudsætninger.

I forbindelse med miljøkonsekvensrapporten for etablering af Lynetteholm har Energinet indgivet høringssvar og henledt opmærksomheden på, at der med anlæg af en ny vej (jordtransportvej) til Lynetteholms etablering, er en betydelig risiko for, at forsyningssituationen i København kan blive påvirket negativt af etablering af en jordtransportvej til Lynetteholm.

Det er efterfølgende aftalt mellem bygherren for jordtransportvejen (By & Havn) og Energinet, at der før påbegyndelse af anlægsarbejdet med jordtransportvejen, etableres nye tomrør for de kommende kabelanlæg.

Det har været muligt at opnå enighed om placering af trace for de nye kabelanlæg, men ikke muligt at indgå frivillige aftaler med lodsejeren

Projektet er planlagt således, at etablering udføres, så det ikke påvirker tidsplanen for etablering af jordtransportvejen.

Linjeføringen følger princippet om, at Energinet skal varetage anlægsinvesteringer på det bedst mulige anlægstekniske og samfundsøkonomiske grundlag, hvilket bl.a. betyder, at nedenstående principper er lagt til grund ved fastlæggelsen:

- At finde den kortest mulige linjeføring for kabelanlæggene
- At kabelanlæggene kan ligge med færrest mulige ledningsomlægninger til følge
- At trafikken til Amagerværket og Amager Ressource Center generes mindst muligt
- At Lynetteholm projektet ikke påvirkes negativt
- At tilstræbe at minimere gener for mennesker, erhverv, natur og miljø

Anlægsarbejdet generelt

På strækningen fra Amagerværket transformerstation og frem til tilslutningspunkter ved kommunevejen Forlandet er der foretaget ca. 30 prøvegravninger, da det ved søgning af ledningsoplysninger er blevet oplyst, at området er kompliceret af ufuldstændige ledningsejerregister oplysninger.

På grundlag af resultaterne fra prøvegravningerne, er der fundet et trace for hver enkelt af de fem kabelanlæg.

To af de fem kabelanlæg etableres i vejarealet for Kraftværksvej og tre af de fem kabelanlæg etableres i et grønt areal, langs med Kraftværksvej.

Tomrørene er hovedsageligt blevet etableret ved styrede underboringer.

Der har været udført en midlertidig forlægning af trafikken på Kraftværksvej til en midlertidig vej – anlagt på det grønne areal langs med Kraftværksvej vestside – der hvor tre af kabelanlæggene er etableret.

I den forbindelse er der indgået en lejeaftale med København Kommune for det benyttede arbejdsareal.

.

I takt med at reinvesteringen af de enkelte komponenter på Amagerværkets transformestation udføres, installeres og idriftsættes vil der blive trukket 132 kV kabler i hvert af tomrørene – forventet afsluttet medio 2026.

Underboringerne er udført med et særligt boreudstyr, som kræver etablering af et arbejdsareal på ca. 25 m² i den ene ende af underboringen, samt en plads til samling af rør i den anden ende af underboringen. Størrelsen på pladsen hvor rørene samles afhænger af underboringens længde, ligesom også arbejdsarealet er større ved lange underboringer.

I hver af underboringerne trækkes 3 stk. tomrør i dimensionen $\varnothing 180$ mm, samlet i tæt trekant, som vist på bilag 6.

4. Generelle bestemmelser

Deklaration

På de berørte ejendomme på strækningen mellem Amagerværket transformestation og kommunevejen Forlandet pålægges en deklARATION om 132 kV jordkabelanlæg, jf. Anmærkning A.

Deklarationen om 132 kV jordkabelanlæg pålægges et deklARATIONSAREAL på samlet 9,5 meter fordelt med 3 kabelanlæg med følgende indbyrdes afstand;

1. (nordligste) til 2 (midterste) = 1,5 meters indbyrdes afstand
2. (midterste) til 3. (sydligste nærmest Kraftværksvej) = 4 meter
3. 2 meter fra de yderste kabelanlæg til yderkant af deklARATIONSAREAL
4. Samlet bredde 9.50 meter fordelt med 2,0 m. + 1,5 m. + 4,0 m. + 2,0 m. = 9.50 m.

Arbejdsareal m.v.

Der eksproprieres til et midlertidigt arbejdsareal, jf. Anmærkning B.

5. Særlige bestemmelser

Lb.nr.1

Der etableres tomrør – for hvert af de tre kabelanlæg for kommende 132 kV kabelanlæg på matr.nr. 536 Amagerbros Kvarter, København.

Alle anvendte arbejdsarealer retableres.

Ejendommen pålægges 1 stk. deklARATION vedr. 3 x 132 kV ledningsanlæg med tilbehør.

Lb.nr.2

Der etableres tomrør for kommende 132 kV kabelanlæg på matr.nr. 532 Amagerbros Kvarter, København.

Alle anvendte arbejdsarealer retableres.

Ejendommen pålægges 1 stk. deklARATION vedr. 3 x 132 kV ledningsanlæg med tilbehør.

Fortegnelse nr. 1

over

ejere af jordarealer m.v., om hvis afståelse
eller benyttelse der vil blive spørgsmål til i anledning af
nedlægning af tomrør for 132 kV kabler

KBH04: Etablering af tomrør på Kraftværkshalvøen

- HK 1235 Amagerværket – Amager koblingsstation (AMV-AMK)
- HK 1237 Amagerværket – Amager Koblingsstation (AMV-AMK)
- HK 1243 Amagerværket – H.C.Ørstedværket (AMV-HCV)
- HK 1245 Amagerværket – Bellahøj (AMV-BEL)
- HK 1248 Amagerværket – Kastrup (AMV-KATØ)

Fortegnelse nr. 1 omfatter følgende løbenumre:

Lb.nr	Ejer	Adresse	Postnr. og by
1		Forlandet 29	2300 København S.
2		Kraftværksvej	2300 København S.

6. Fortegnelse nr. 1 - Lb.nr. 1

<p>Ejer:</p> <p>Ejendommens Beliggenhed Forlandet 29 2300 København S.</p> <p>Matr.nr: 536 Amagerbros Kvarter, København</p> <p>Ubebygget grund vurderet pr. 01.10.2022 Ejendomsværdi: kr. 121.000.000 Grundværdi: kr. 78.404.400 Areal i byzone: 194875 m²</p>	<p style="text-align: right;">Lb.nr. 1</p> <p>Ledningsanlægget: 3 stk. 132 kV kabelsystem</p> <p>Tracélængde over ejendom</p> <p>Nordlige trace 682 m Midterste trace 638 m Sydlige trace 488 m</p> <p>Samlet deklarationsareal – 5681 m²</p> <p>Midlertidige arbejdsarealer: Midlertidigt arbejdsareal til anlægsarbejdet 2607 m²</p>
<p>EKSPPROPRIATIONENS OMFANG:</p> <p><u>Permanent indgreb:</u></p> <p>Ejendommen pålægges 1 stk. deklaration om 132 kV ledningsanlæg, jf. anmærkning A</p> <p>Samlet deklarationsareal 5681 m²</p> <p><u>Midlertidigt indgreb:</u></p> <p>Ejendommen pålægges bestemmelse om midlertidigt arbejdsareal jf. anmærkning B</p> <p>Midlertidigt arbejdsareal 2607 m²</p>	

7. Fortegnelse nr. 1 - Lb.nr. 2

<p>Ejer:</p> <p>Ejendommens Beliggenhed Kraftværksvej 2300 København S</p> <p>Matr.nr: 532 Amagerbros Kvarter, København</p> <p>Off. vurdering vurderet pr. 01.10.2022 Ejendomsværdi: kr. Undtaget fra vurdering Grundværdi: kr. Undtaget fra vurdering Areal 10.299 m²</p>	<p style="text-align: right;">Lb.nr. 2</p> <p>Ledningsanlægget: 3 stk. 132 kV kabelsystem</p> <p>Tracélængde over ejendom</p> <p>Nordlige trace 34 m Midterste trace 43 m Sydlige trace 152 m</p> <p>Samlet deklarationsareal 774 m²</p> <p>Midlertidige arbejdsarealer: Midlertidigt arbejdsareal til anlægsarbejdet 695 m²</p>
<p>EKSPROPRIATIONENS OMFANG:</p> <p><u>Permanent indgreb:</u></p> <p>Ejendommen pålægges 1 stk. deklaration om 3 stk. 132 kV ledningsanlæg, jf. anmærkning A</p> <p>Samlet deklarationsareal 774 m²</p> <p><u>Midlertidigt indgreb:</u></p> <p>Ejendommen pålægges bestemmelse om midlertidigt arbejdsareal jf. anmærkning B</p> <p>Midlertidigt arbejdsareal 695 m²</p>	

8. Anmærkning A

Deklaration om 3 stk. 132 kV jordkabelanlæg Amager-værket til Forlandet

Kabel: 132 kV: 3 stk. 132 kV jordkabelanlæg Amagerværket - Forlandet

Formålet med nærværende deklARATION er at sikre person- og forsyningsikkerheden, herunder at beskytte det tekniske anlæg i jordkabelanlæggenes levetid.

Følgende rettigheder og forpligtelser for Ejer og fremtidige ejere samt Selskabet skal i hele Jordkabelanlæggenes levetid være gældende inden for et i alt 9,50 meter bredt bælte omkring Jordkabelanlæggenes (herefter benævnt "Deklarationsarealet"). Deklarationsarealet kan ved underboringer under jernbaner og større veje og naturområder m.v., samt ved kablets indføring på et stationsområde, være bredere end den angivne standardbredde, jf. kortbilag.

Vedr. Deklarationsarealets beliggenhed henvises til det deklARATIONSrids, som registreres i tinglysningssystemet:

Ejer og efterfølgende ejere har følgende rettigheder og forpligtelser:

1. Ejer skal til enhver tid tåle, at Selskabet har ret til at efterse, vedligeholde og udskifte Jordkabelanlæggenes med tilbehør samt at Selskabet har ret til at sikre, at overjordiske installationer står frit og upåvirket af omgivelserne.
2. Ejer forpligter sig til at respektere de begrænsninger i brugen af arealet over og omkring Jordkabelanlæggenes, som lovgivningen til enhver tid foreskriver.
3. Grubning, dræning, udgravning, boring eller lignende inden for Deklarationsarealet skal anmeldes til Selskabet senest otte dage før påbegyndelsen. Selskabet foretager herefter for egen regning påvisning, eller – om nødvendigt – frilægning af Jordkabelanlæggenes.
4. I Deklarationsarealet må der kun under særlige omstændigheder og efter indhentet tilladelse fra Selskabet opføres bygninger, etableres vej eller foretages terrænrændringer.
5. Ved skovrejsning eller anden beplantning i Deklarationsarealet, skal Ejer kontakte Selskabet med henblik på at aftale nærmere vilkår for etableringen af beplantningen.
6. Ved fremtidige dræningsarbejder på Ejendommen er Selskabet forpligtet til at afholde merudgifter forårsaget af Jordkabelanlæggenes tilstedeværelse, såfremt Selskabet inddrages i den forudgående planlægning.

Selskabet har følgende rettigheder og forpligtelser:

7. Selskabet har ret til at efterse, vedligeholde og om nødvendigt at udskifte Jordkabelanlæggenes med tilbehør og har pligt til at fjerne Jordkabelanlæggenes, såfremt Jordkabelanlæggenes tages permanent ud af drift. Selskabet har endvidere pligt til, på opfordring fra Ejer, for egen regning at påvise Jordkabelanlæggenes beliggenhed.
8. Efter etablering af Jordkabelanlæggenes samt efter eventuelt reparationsarbejde afleveres arealet over Jordkabelanlæggenes planeret til oprindelig terrænhøjde.

9. Hvis Selskabet forvolder skader eller ulemper på Ejendommen, modtager Ejer erstatning fra Selskabet beregnet efter skadens størrelse. Erstatningen fastlægges i henhold til gældende Landsaftale mellem Landbrug & Fødevarer, Dansk Energi og Energinet eller - i mangel af Landsaftale – ved anden aftale. I mangel af enighed afgøres erstatningsspørgsmålet ved voldgift.
10. Parterne kan ved underboringer træffe særlige aftaler for den eksisterende beplantning.
11. Hvis der på noget tidspunkt efter Selskabets opfattelse opstår en risiko for, at træer eller buske på Deklarationsarealet kan beskadige Jordkabelanlæggene har Selskabet ret til for egen regning at fjerne beplantning med dybdegående rødder. Såfremt beplantningen er etableret efter, at Jordkabelanlæggene er etableret og uden forudgående anvisning fra Selskabet, ydes der ikke erstatning herfor.
12. Påtaleretten tilkommer Selskabet Energinet Eltransmission A/S, CVR nr. 39314878. Selskabet kan uden samtykke fra Ejer eller fremtidige ejere af Ejendommen overdrage Jordkabelanlæggene med tilbehør og sine rettigheder og pligter efter denne aftale til et andet selskab. Selskabet kan desuden uden samtykke fra Ejer eller fremtidige ejere tinglyse påtegning på denne aftale om skift af påtaleret.

Erstatning for deklaration, tab og ulemper ved anlægsarbejdet.

For de rettigheder, som Selskabet har erhvervet ved denne deklaration, har Selskabet ydet en engangserstatning. Denne erstatning er til fuld og endelig afregning for de restriktioner og ulemper, som jordkabelanlæggene påfører ejendommen nu og i fremtiden.

Fravigelse af gæsteprincippet

Det præciseres, at Jordkabelanlæggene ikke er gæst på Ejendommen, og at det ikke er Selskabet, som skal afholde omkostningerne forbundet med eventuelle flytninger af Jordkabelanlæggene, hvis flytningen sker som følge af ændret udnyttelse af Deklarationsarealet. Gæsteprincippet er hermed fraveget, og der stiftes en ubetinget tilstedeværelsesret for Jordkabelanlæggene.

Ejers frafald af gæsteprincippet præciseres således:

1. Ejer har ikke krav på, at ledningsejer for egen regning fjerner ledningen, hvis Ejer ønsker at etablere aktiviteter inden for Deklarationsarealet, der strider mod deklarationens bestemmelser og som Selskabet ikke kan meddele dispensation til.
2. Ledningsejers beføjelser efter deklarationen skal udøves under rimelig hensyntagen til Ejer, således at der skal være en saglig begrundelse, herunder person-, forsyningssikkerhedsmæssige eller samfundsøkonomiske hensyn, for at nægte tilladelse eller for at stille eventuelle vilkår som betingelse for at acceptere en ændret anvendelse af Deklarationsarealet.
3. Omkostningerne til en ledningsomlægning eller en hvilken som helst anden ledningsrelateret omkostning bæres til enhver tid af den part, som har ønsket omlægningen.

9. Anmærkning B

Bestemmelse om midlertidigt arbejdsareal.

I anlægsperioden kan arealet f.eks. anvendes til:

Arbejdsareal

Køre- og adgangsvej

Jord- og mulddepot

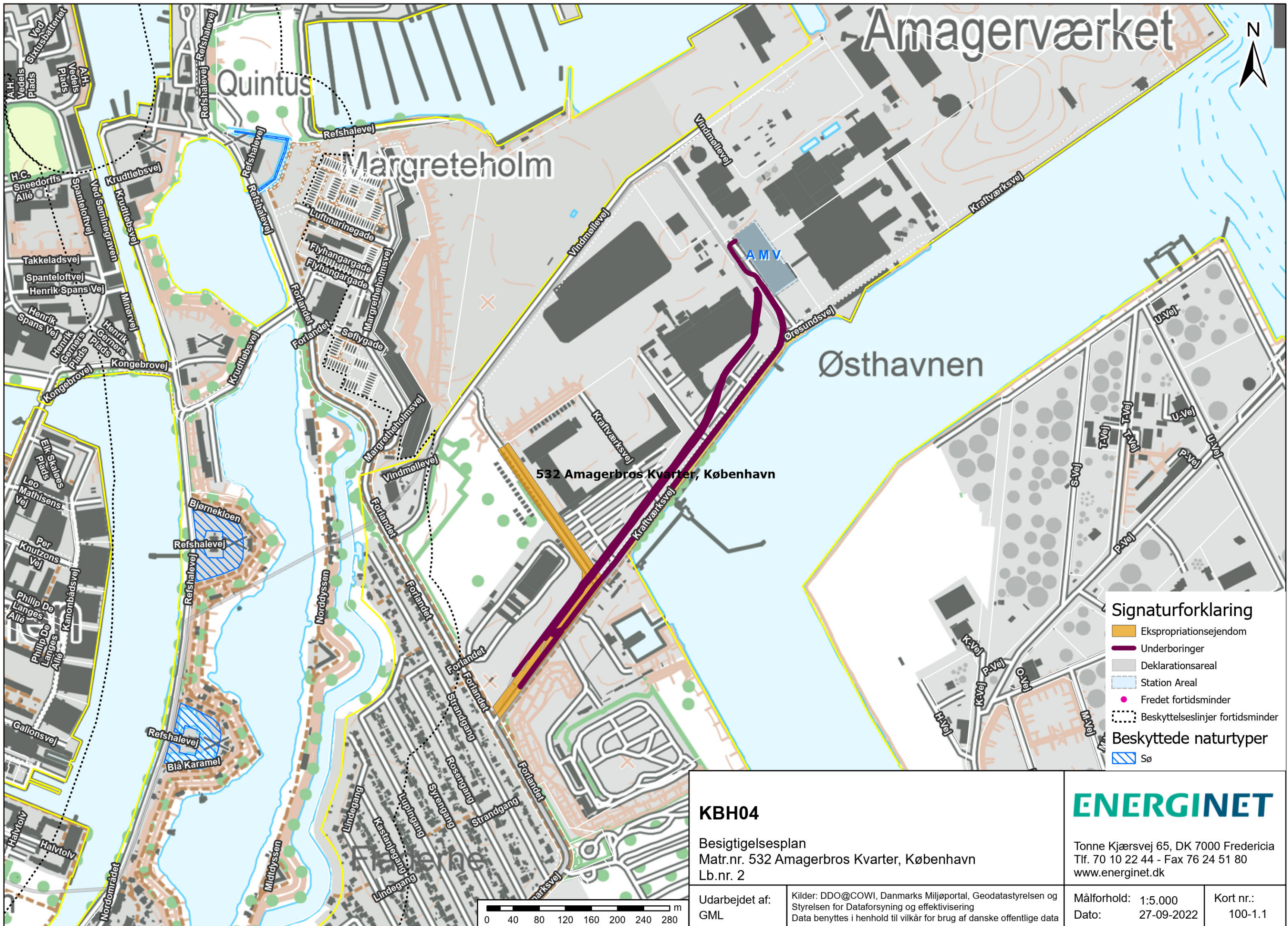
Oplagsplads

Boreplads for underboring

Sammensvejsning af rør

Når arealet ikke anvendes mere, afleveres det i ryddet stand – eventuelt grubbet, og med muld.

Hvis anlægsmyndigheden og lodsejeren ikke indbyrdes kan blive enige om vilkårene for arealernes aflevering, fastsætter ekspropriationskommissionen efterfølgende erstatning for skader på de arealer, der har været brugt midlertidigt.



Amagerværket

Quintus

Margretheholm

Østhavnen

532 Amagerbros Kvarter, København

Signaturforklaring

- Ekspropriationsejendom
 - Underboringer
 - Deklarationsareal
 - Station Area
 - Fredet fortidsminder
 - Beskyttelseslinjer fortidsminder
- Beskyttede naturtyper**
- Sø

KBH04

Besigtigelsesplan
 Matr.nr. 532 Amagerbros Kvarter, København
 Lb.nr. 2

ENERGINET

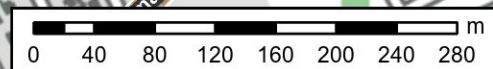
Tonne Kjærvej 65, DK 7000 Fredericia
 Tlf. 70 10 22 44 - Fax 76 24 51 80
 www.energinet.dk

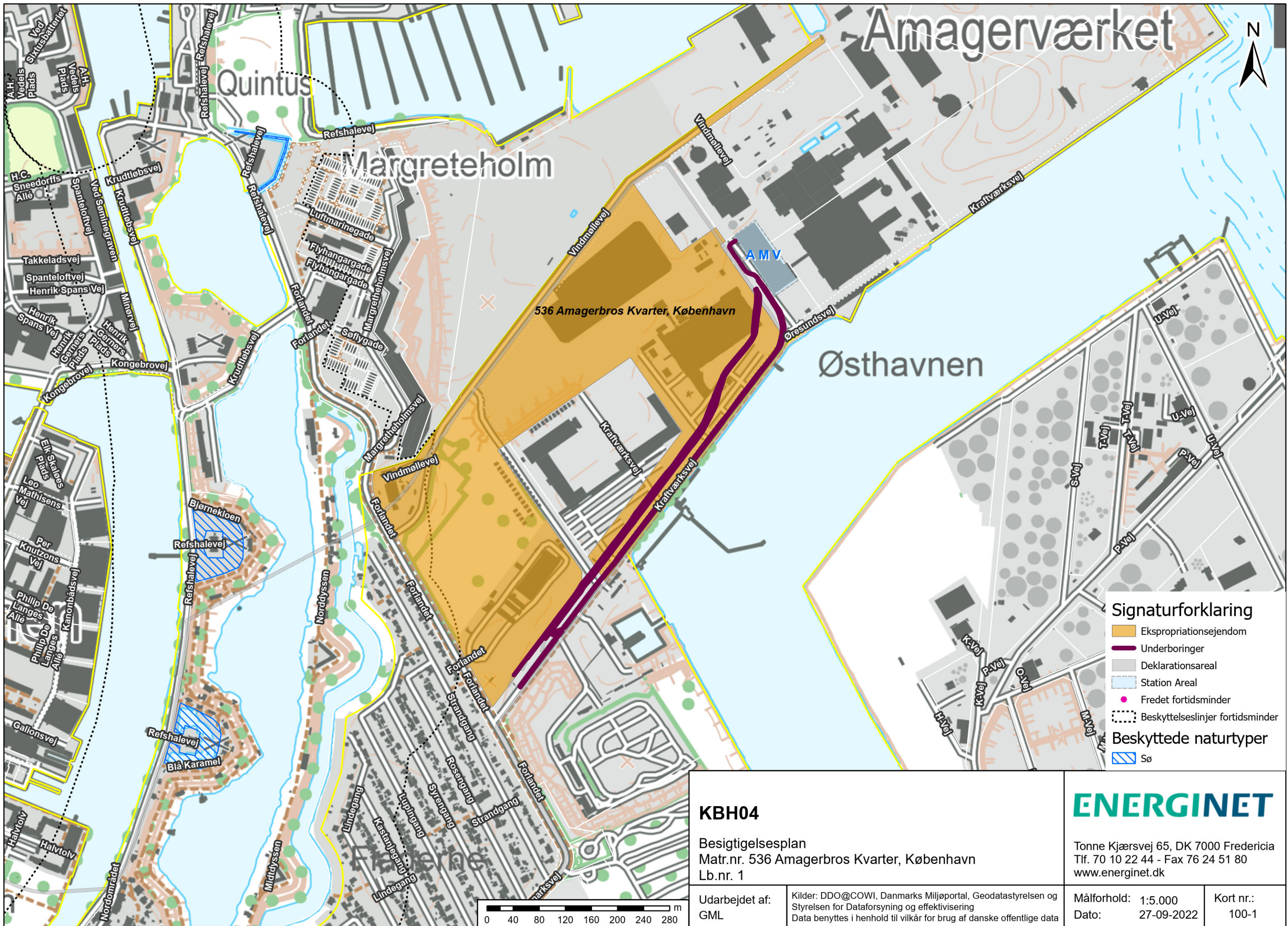
Udarbejdet af:
 GML

Kilder: DDO@COWI, Danmarks Miljøportal, Geodatastyrelsen og Styrelsen for Dataforsyning og effektivisering
 Data benyttes i henhold til vilkår for brug af danske offentlige data

Målforhold: 1:5.000
 Dato: 27-09-2022

Kort nr.:
 100-1.1





Amagerværket

Quintus

Margretheholm

536 Amagerbros Kvarter, København

Østhavnen

Signaturforklaring

- Ekspropriationsejendom
 - Underboringer
 - Deklarationsareal
 - Station Area
 - Fredet fortidsminder
 - Beskyttelseslinjer fortidsminder
- Beskyttede naturtyper**
- Sø

KBH04

Besigtigelsesplan
 Matr.nr. 536 Amagerbros Kvarter, København
 Lb.nr. 1

ENERGINET

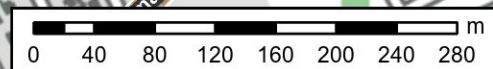
Tonne Kjærvej 65, DK 7000 Fredericia
 Tlf. 70 10 22 44 - Fax 76 24 51 80
 www.energinet.dk

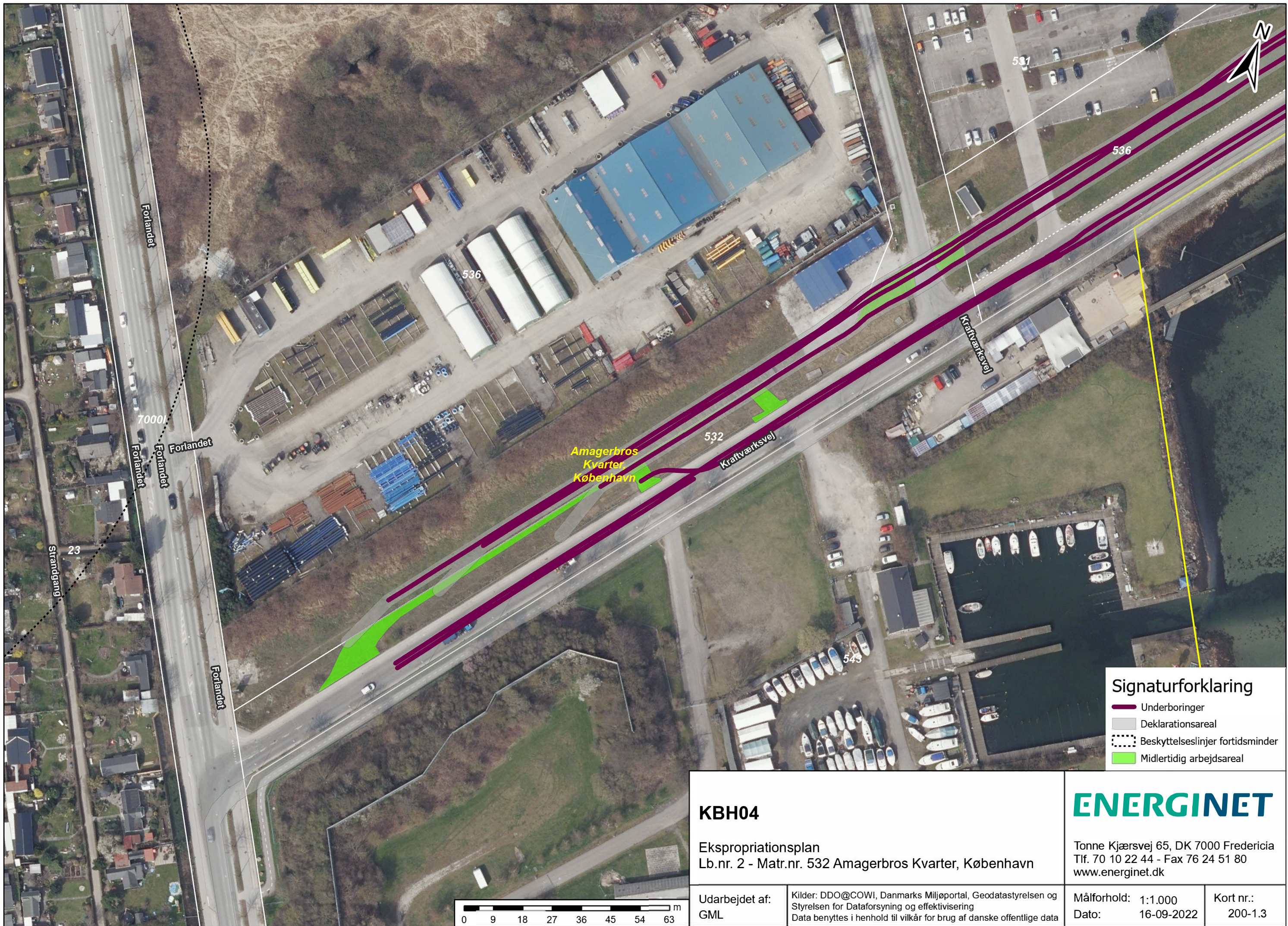
Udarbejdet af:
 GML

Kilder: DDO@COWI, Danmarks Miljøportal, Geodatastyrelsen og Styrelsen for Dataforsyning og effektivisering
 Data benyttes i henhold til vilkår for brug af danske offentlige data

Målforhold: 1:5.000
 Dato: 27-09-2022

Kort nr.:
 100-1





Forlandet

7000

Forlandet

Forlandet

Forlandet

Forlandet

Strandgang

23



Amagerbros
Kvarter
København

532


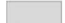


Kraftværksvej

536

Kraftværksvej

543

Signaturforklaring

-  Underboringer
-  Deklarationsareal
-  Beskyttelseslinjer fortidsminder
-  Midlertidig arbejdsareal

KBH04
Ekspropriationsplan
Lb.nr. 2 - Matr.nr. 532 Amagerbros Kvarter, København

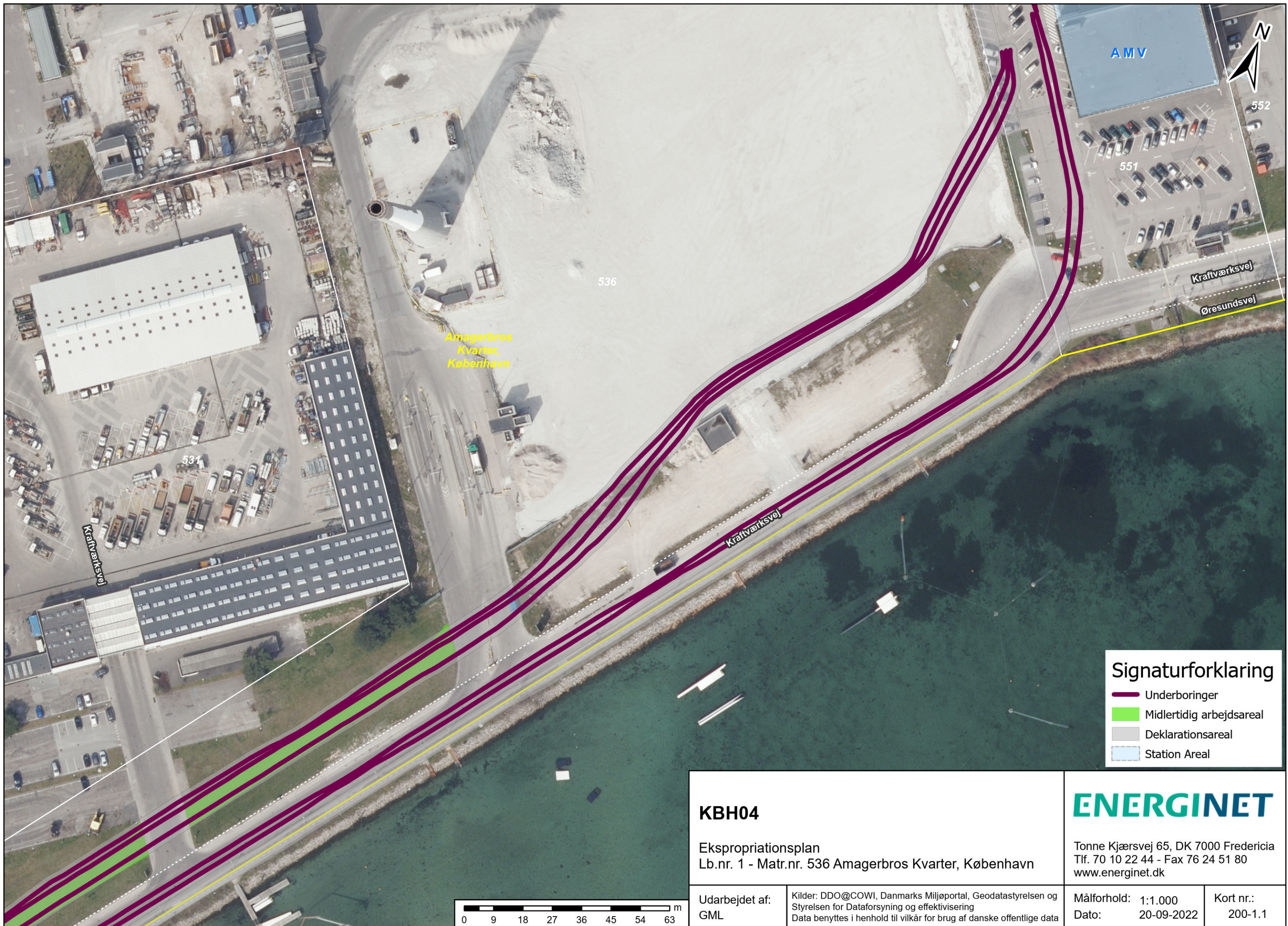
ENERGINET
Tonne Kjærvej 65, DK 7000 Fredericia
Tlf. 70 10 22 44 - Fax 76 24 51 80
www.energinet.dk

Udarbejdet af:
GML

Kilder: DDO@COWI, Danmarks Miljøportal, Geodatastyrelsen og Styrelsen for Dataforsyning og effektivisering
Data benyttes i henhold til vilkår for brug af danske offentlige data

Målforshold: 1:1.000
Dato: 16-09-2022

Kort nr.:
200-1.3

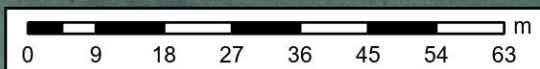


Signaturforklaring

- Underboringer
- Midlertidig arbejdsareal
- Deklarationsareal
- Station Areal

KBH04
 Ekspropriationsplan
 Lb.nr. 1 - Matr.nr. 536 Amagerbros Kvarter, København

ENERGINET
 Tonne Kjærvej 65, DK 7000 Fredericia
 Tlf. 70 10 22 44 - Fax 76 24 51 80
 www.energinet.dk

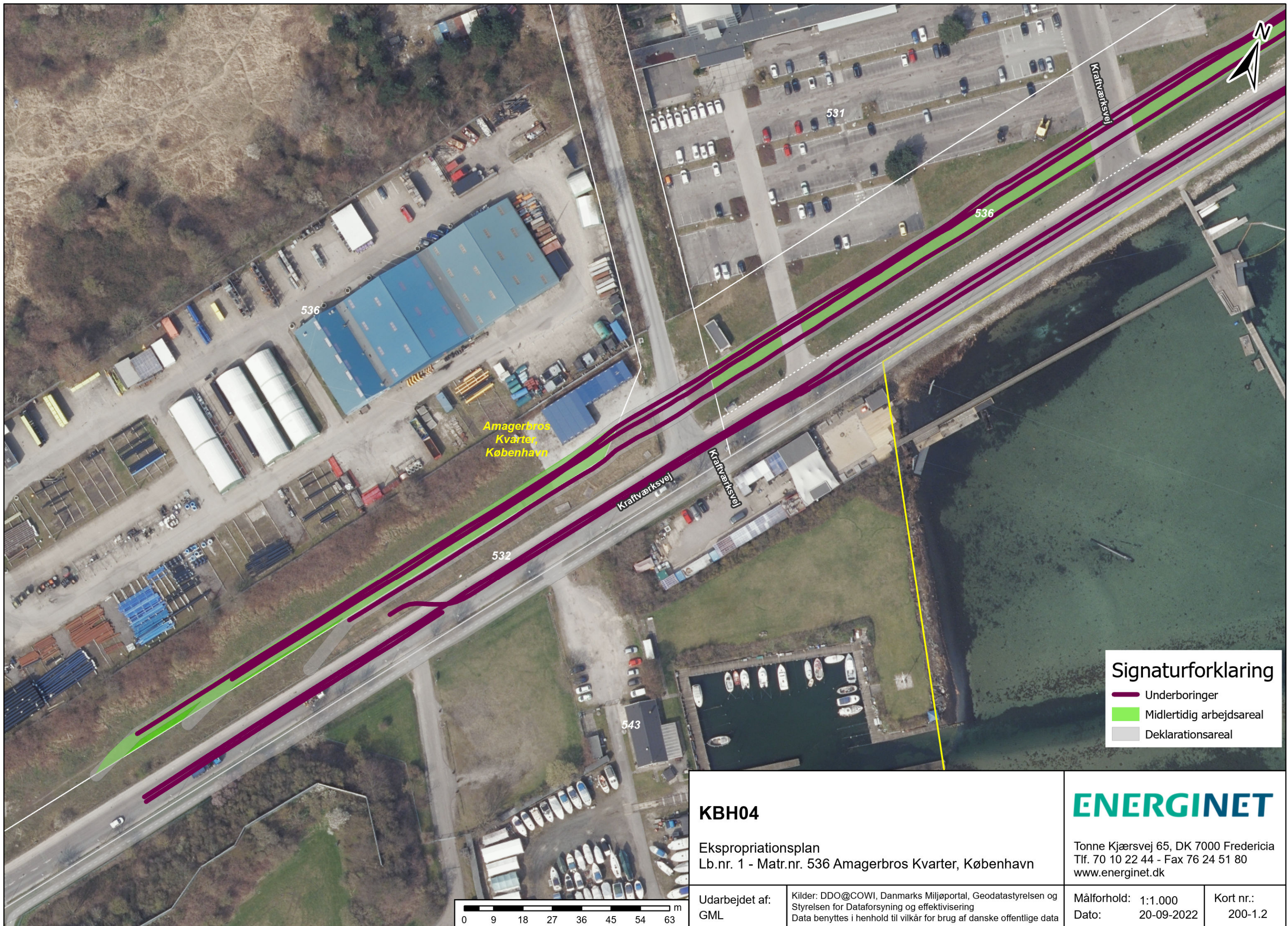


Udarbejdet af:
 GML

Kilder: DDO@COWI, Danmarks Miljøportal, Geodatastyrelsen og Styrelsen for Dataforsyning og effektivisering
 Data benyttes i henhold til vilkår for brug af danske offentlige data

Målforshold: 1:1.000
 Dato: 20-09-2022

Kort nr.:
 200-1.1



Signaturforklaring

- Underboringer
- Midlertidig arbejdsareal
- Deklarationsareal

KBH04
 Ekspropriationsplan
 Lb.nr. 1 - Matr.nr. 536 Amagerbros Kvarter, København

ENERGINET
 Tonne Kjærvej 65, DK 7000 Fredericia
 Tlf. 70 10 22 44 - Fax 76 24 51 80
 www.energinet.dk



Udarbejdet af:
 GML

Kilder: DDO@COWI, Danmarks Miljøportal, Geodatastyrelsen og Styrelsen for Dataforsyning og effektivisering
 Data benyttes i henhold til vilkår for brug af danske offentlige data

Målforshold: 1:1.000
 Dato: 20-09-2022

Kort nr.:
 200-1.2