

**Projektmappe
KOMBINERET BESIGTIGELSE OG
EKSPROPRIATION**

KBH02 : SMK-AMV

HK13018 – Svanemølle Koblingsstation - Amagerværket

FORTEGNELSE NR. 1

September 2022



Indholdsfortegnelse

1.	Forudsætninger	3
2.	Kortbilag	3
3.	Projektbeskrivelse	4
4.	Generelle bestemmelser	5
5.	Særlige bestemmelser.....	5
6.	Fortegnelse nr. 1 - Lb.nr. 10	7
7.	Anmærkning A	8

Øvrige bilag

- Bilag 1 - Reinvesterings- udbygnings- og saneringsplan 2018 (RUS2018)
- Bilag 2 - Tilladelse fra Energi-, Forsynings- og Klimaministeriet efter § 4 i lov om Energinet til etablering af 132 kV anlægget.
- Bilag 3 - VVM-screeningsafgørelse
- Bilag 4 - Sikkerhedsstyrelsens tilladelse vedr. ekspropriation af 15.09.2022
- Bilag 5 - Tidsplan for KBH02

1. Forudsætninger

Energinet har i 2020/21 etableret en ca. 12,4 km lang 132 kV elkabelforbindelse mellem Svanemølle Koblingsstation og Amagerværket. Forbindelsen består af ca. 10 km. søkabel med et forløb fra Svanemøllebugten rundt om Københavns Havn til Amagerværket på Kraftværkshalvøen. Landanlægget omfatter to korte kabelstrækninger på land fra hhv. Svanemølle Koblingsstation til Svanemøllestranden og fra Amagerværkets transformestation til ilandføringspunktet for søkablet på Margretheholm, dvs. hhv. 1,8 km. og 0,6 km.

Etablering af forbindelsen indgår i et samlet projekt om sikring af forsynings sikkerheden til København og forbindelsen etableres for at opretholde forsynings sikkerheden i Københavnsområdet, idet en række faktorer påvirker forsynings situationen i København:

- Det eksisterende 132 kV-kabelnet er aldrende og skal reinvesteres
- Der er et stadigt stigende elforbrug i Københavnsområdet, hovedsageligt pga. befolknings-tilvækst og elektrificering af kollektiv transport
- Den nuværende kabelforbindelse mellem Svanemølle Koblingsstation og Amagerværket er på off shore delen beliggende, hvor Lynetteholm planlægges etableret
- Byggemodning af en grund ved Sundkrogsgade/Kalkbrænderihavnsgade medfører – da kablet ligger på gæsteprincippet, at kablet skal flyttes.

Myndighedsgodkendelser

Energi-, Forsynings- og Klimaministeriet har ved brev af 11. maj 2020 meddelt Energinet tilladelse til projektet (Bilag 2).

Godkendelsen er givet i henhold til § 4, i Lov om Energinet.dk, jf. Lovbekendtgørelse nr. 1097 af 8. november 2011 om Energinet.dk med efterfølgende ændringer.

Miljøstyrelsen har ved brev af 31. august 2020 meddelt, at etablering af forbindelsen ikke vurderes VVM-pligtig (bilag 3).

Sikkerhedsstyrelsen har i brev af 15. september 2022 meddelt tilladelse til ekspropriation i medfør af § 27 i Elsikkerhedsloven. (Bilag 4).

Bemyndigelse til kombineret besigtigelse- og ekspropriationsforretning er udstedt af Transportministeriet til Kommissarius for Statens Ekspropriationer på Øerne.

2. Kortbilag

Kort nr.	Emne	Strækning/lb.nr.	Mål
1	Oversigtskort	SMK-AMV	1:25000
100-1	Besigtigelsesplan	Lb.nr. 10	1:5000
200-2	Ekspropriationsplan	Lb.nr. 10	1:1000

3. Projektbeskrivelse

Om det overordnede kabellægningsprojekt 132 kV, HK13018 – Svanemølle Koblingsstation - Amagerværket, se ovenfor under 1. Forudsætninger.

Langt hovedparten af kabelanlægget på land er placeret i vejareal, men 1 lodsejer vil blive berørt af projektet.

Energinet har siden juli 2020 været i forhandling med lodsejeren. De frivillige forhandlinger blev afsluttet i februar 2021.

Ved etablering af kablet off shore er forstyrrelser som følge af skibsstøj og støj fra etablering af det nye kabel vurderet at være ubetydelig i forhold til den nuværende store skibstrafik i anlægsområdet. Projektområdet er samtidig ikke vigtigt for arter på udpegningsgrundlaget for Natura 2000 områderne eller bilag IV-arter. Det kan derfor udelukkes, at støj og forstyrrelser kan have væsentlig indflydelse på Natura 2000 områders udpegningsgrundlag og bilag IV-arter, herunder sæler og marssvin.

Linjeføringen følger princippet om, at Energinet skal varetage anlægsinvesteringer på det bedst mulige anlægstekniske og samfundsøkonomiske grundlag, hvilket bl.a. betyder, at nedenstående principper er lagt til grund ved fastlæggelsen:

- At finde den kortest mulige linjeføring for kabelanlægget
- At kabelanlægget kan ligge med færrest mulige ledningsomlægninger til følge
- At trafikken generes mindst muligt
- At tilstræbe at minimere gener for mennesker, erhverv, natur og miljø

Anlægsarbejdet generelt

På strækningen Svanemølle Koblingsstation - Amagerværket vil der i forbindelse med etablering af kablerne som udgangspunkt være behov for et arbejdsbælte på ca. 7 meter hvor kablet etableres i vejarealer.

Anlægsarbejdet vil primært blive udført med styrede underboringer.

Underboringer sker med et særligt boreudstyr, som kræver etablering af et arbejdsareal på ca. 25 m² i den ene ende af underboringen, samt en plads til samling af rør i den anden ende af underboringen. Størrelsen på pladsen hvor rørene skal samles afhænger af underboringens længde, ligesom også arbejdsarealet vil være større ved lange underboringer.

I det kystnære område ved Svanemøllebugten udføres en styret underboring fra land og ca. 400 meter ud i Svanemøllebugten

Arbejdsarealet for den styrede underboring etableres på offentlig vejareal.

Der etableres en overgangsmuffe – fra søkabel til landkabel.

Ved overgangsmuffen vil der efterfølgende blive etableret 2 teknikbrønde med dæksel placeret i terrænniveau, hvert med et dæksel på ca. 1 x 1 meter. Begge placeres på offentlig vejareal.

Søkablet vil være et sammenhængende kabel fra kyst til kyst.

Landkablet leveres i sektioner, som bliver samlet ved hjælp af samlemuffer for hver ca. 600-1400 m. Muffesamlingen anlægges ved at grave et hul på ca. 19x5 m med en dybde på godt 1,7 m. Mufferne vil efterfølgende blive placeret i samme dybde som 132 kV kablet.

Dok. nr. 22/07138-1

I forbindelse med muffesamlingen anlægges en teknikbrønd med et dæksel på ca. 1x1 m i terrænniveau.

4. Generelle bestemmelser

Servitut

På berørte ejendomme på strækningen mellem Svanemølle Koblingsstation og Amagerværket pålægges en deklaration om 132 kV jordkabelanlæg, jf. Anmærkning A.

Deklarationen om 132 kV jordkabelanlæg pålægges et deklaraationsareal på 3,5 m på hver side af kabelanlæggets centerlinje, i alt med en bredde på 7 meter omkring kabelanlægget.

Arbejdsareal m.v.

Der vil ikke være behov for arbejdsareal, da matriklen alene berøres af en styret underboring og dermed ingen fysisk aktivitet på arealet.

5. Særlige bestemmelser

Lb.nr. 10

Etableres ved en styret underboring med et rør i dimension Ø560 hvori et 132 kV kabelsystem efterfølgende trækkes på matr.nr. 6334 Udenbys Klædebo Kvarter, København.

Ejendommen pålægges 1 stk. deklaration vedr. 132 kV ledningsanlæg med tilbehør.

Fortegnelse nr. 1

over
ejere af jordarealer m.v., om hvis afståelse
eller benyttelse der vil blive spørgsmål til i anledning af
nedlægning af 132 kV kabel

HK13018 – 132 kV Svanemølle Koblingsstation - Amagerværket

Fortegnelse nr. 1 omfatter følgende løbenumre:

Lb.nr	Ejer	Adresse	Postnr. og by
10		Strandpromenaden 36	2100 København Ø.

6. Fortegnelse nr. 1 - Lb.nr. 10

Ejer:		Lb.nr. 10	
 Ejendommens Beliggenhed		Ledningsanlægget:	
	Strandpromenaden 36 2100 København Ø.	1 stk. 132 kV kabelsystem	
 Matr.nr:		Tracélængde over ejendom	59 m
	6334 Udenbys Klædebo Kvarter, København	Samlet deklarationsareal	396 m ²
 Ubebygget grund vurderet pr. 01.10.2022			
Ejendomsværdi:	kr.	Undtaget fra vurdering	
Grundværdi:	kr.	Undtaget fra vurdering	
Areal:		5.025 m ²	
 EKSPPROPRIATIONENS OMFANG:			
<u>Permanent indgreb:</u>			
Ejendommen pålægges 1 stk. deklARATION om 132 kV ledningsanlæg, jf. anmærkning A			
Samlet deklarationsareal		396 m ²	

7. Anmærkning A

Deklaration om 132 kV jordkabelanlæg Svanemølle Koblingsstation – Amagerværket

Kabel: 132 kV Byggenavn: HK13018 Svanemølle Koblingsstation - Amagerværket

Formålet med nærværende deklARATION er at sikre person- og forsyningsikkerheden, herunder at beskytte det tekniske anlæg i jordkabelanlæggets levetid.

Følgende rettigheder og forpligtelser for Ejer og fremtidige ejere samt Selskabet skal i hele Jordkabelanlæggets levetid være gældende inden for et i alt 7.00 meter bredt bælte omkring Jordkabelanlægget (herefter benævnt "Deklarationsarealet"). Deklarationsarealet kan ved underboringer under jernbaner og større veje og naturområder m.v., samt ved kablets indføring på et stationsområde, være bredere end den angivne standardbredde, jf. kortbilag

Vedr. Deklarationsarealets beliggenhed henvises til det deklARATIONSrids, som registreres i tinglysningssystemet:

Ejer og efterfølgende ejere har følgende rettigheder og forpligtelser i henhold til denne servitut:

1. Ejer skal til enhver tid tåle, at Selskabet har ret til at efterse, vedligeholde og udskifte Jordkabelanlægget med tilbehør, samt at Selskabet har ret til at sikre, at overjordiske installationer står frit og upåvirket af omgivelserne.
2. Ejer forpligter sig til at respektere de begrænsninger i brugen af arealet over og omkring Jordkabelanlægget, som lovgivningen til enhver tid foreskriver.
3. Deklarationsarealet kan altid udnyttes til dyrkning af afgrøder uden dybdegående rødder, herunder behandling med normale markredskaber (ang. grubning m.v. se under pkt. 4).
4. Grubning, dræning, udgravning, boring eller lignende inden for Deklarationsarealet skal anmeldes til Selskabet senest otte dage før påbegyndelsen. Selskabet foretager herefter for egen regning påvisning, eller – om nødvendigt – frilægning af Jordkabelanlægget.
5. I Deklarationsarealet må der kun under særlige omstændigheder og efter indhentet tilladelse fra Selskabet opføres bygninger, etableres vej eller foretages terrænændringer.
6. Ved skovrejsning eller anden beplantning i Deklarationsarealet skal Ejer kontakte Selskabet med henblik på at aftale nærmere vilkår for etableringen af beplantningen. Der må ikke plantes buske, træer mv., med dybdegående rødder. Liste over tilladte buske og træer udleveres af Selskabet.
7. Ved fremtidige dræningsarbejder på Ejendommen er Selskabet forpligtet til at afholde merudgifter forårsaget af Jordkabelanlæggets tilstedeværelse, såfremt Selskabet inddrages i den forudgående planlægning.

Selskabet har følgende rettigheder og forpligtelser:

8. Selskabet har ret til at efterse, vedligeholde og om fornødent at udskifte Jordkabelanlægget (eller dele heraf) og har pligt til at foretage vedligeholdelse eller fjernelse af Jordkabelanlægget, såfremt Jordkabelanlægget tages permanent ud af drift. Selskabet har endvidere pligt til, på opfordring fra Ejer, for egen regning at påvise Jordkabelanlæggets beliggenhed.
9. Efter eventuelt vedligeholdelses- og reparationsarbejde afleveres arealet over Jordkabelanlægget ryddet, planeret og enten pløjet, grubbet eller harvet efter nærmere aftale med lods-ejer.
10. Hvis der på noget tidspunkt efter Selskabets opfattelse opstår en risiko for, at træer eller buske på Deklarationsarealet kan beskadige Jordkabelanlægget, har Selskabet ret til for egen regning at fjerne sådan beplantning. Såfremt beplantningen er etableret, efter at anlægget er etableret, og uden forudgående anvisning fra Selskabet, ydes der ikke erstatning herfor.

Erstatninger for deklaration, tab og ulemper ved anlægsarbejder og fremtidigt vedligehold mv.

For de rettigheder, som Selskabet har erhvervet ved denne deklaration, har Selskabet ydet en engangserstatning.

Denne erstatning er til fuld og endelig afregning for de restriktioner og ulemper, som Jordkabelanlægget påfører Ejendommen nu og i fremtiden.

Selskabet afregner herudover for skader, afgrødetab, strukturskader og eventuelle ulemper opstået i forbindelse med anlægsarbejdet.

Ved fremtidige drifts- og vedligeholdelsesarbejder på Ejendommen afregner Selskabet for skader, afgrødetab, strukturskader og andre driftsmæssige ulemper. Erstatning/afregning vil ske i henhold Landsaftale mellem SEGES (Landbrug & Fødevarer), Dansk Energi og Energinet.dk eller – i mangel af Landsaftale – ved anden aftale. I mangel af enighed afgøres erstatningsspørgsmålet ved voldgift efter EI-sikkerhedsloven.

Fuld tilstedeværelsesret

Med nærværende deklaration stiftes fuld tilstedeværelsesret for Jordkabelanlægget. Det indebærer, at Jordkabelanlægget ikke er gæst på Ejendommen, og at det ikke er Selskabet, som skal afholde omkostningerne forbundet med ledningsarbejde på Jordkabelanlægget, herunder en omlægning, hvis ledningsarbejderne sker som følge af andres, herunder lodsejerens ændrede anvendelse af deklarationsarealet. Omkostningerne til en ledningsomlægning (eller en hvilken som helst anden ledningsrelateret omkostning) bæres således til enhver tid af den part, som har ønsket omlægningen. Gæsteprincippet er hermed fraveget.

Påtaleretten

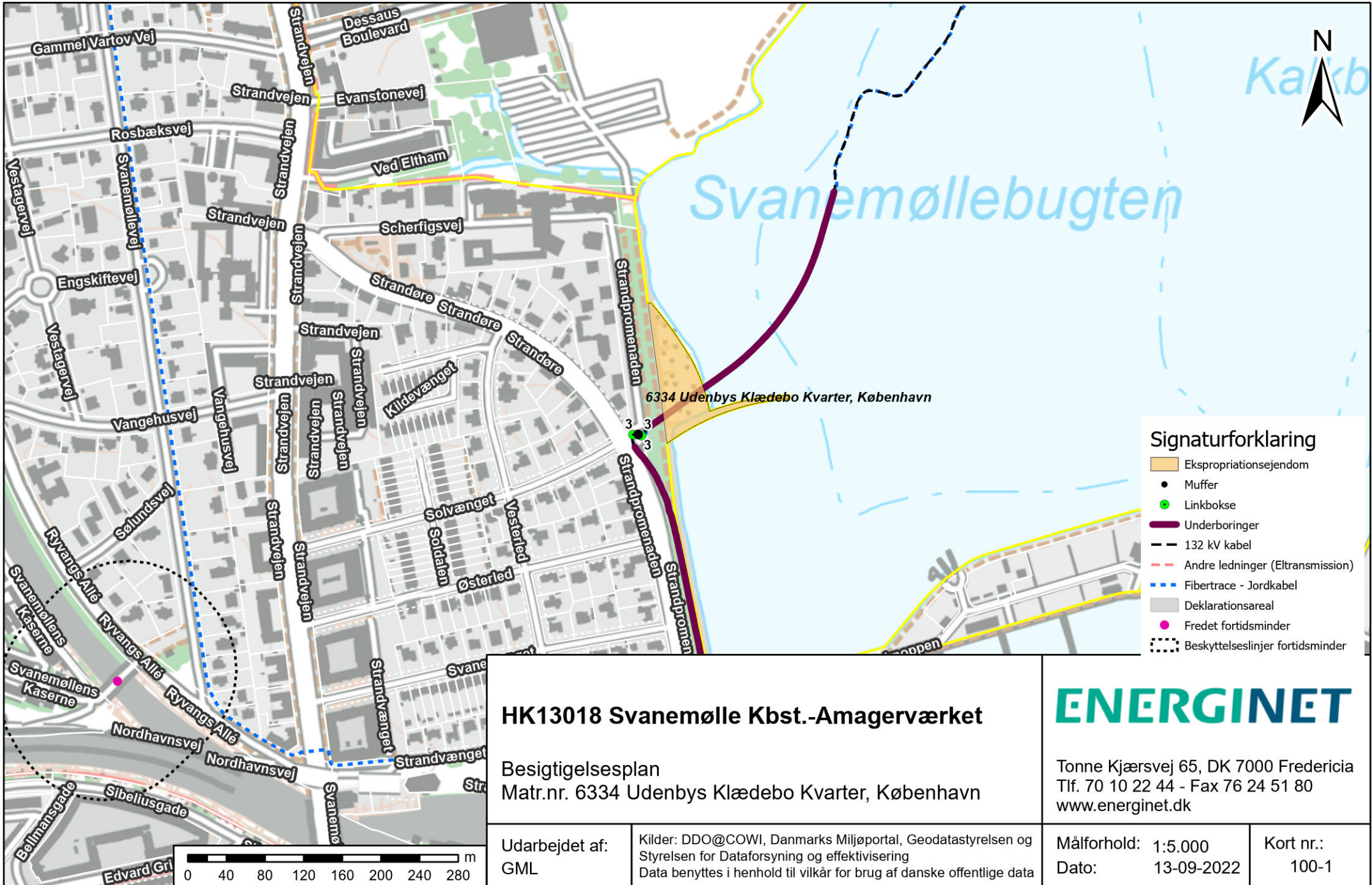
Påtaleretten tilkommer Selskabet Energinet Eltransmission A/S, CVR nr. 39 31 48 78. Selskabet kan uden samtykke fra Ejer eller fremtidige ejere af Ejendommen overdrage Jordkabelanlægget, rettigheder og pligter efter denne aftale til tredjemand.

Selskabet kan desuden uden samtykke fra Ejer eller fremtidige ejere tinglyse påtegning på denne deklaration om skift af påtaleret.

8. Anmærkning B

Bestemmelse om midlertidigt arbejdsareal.

Der vil ikke være behov for et midlertidigt arbejdsareal på matriklen.



Signaturforklaring

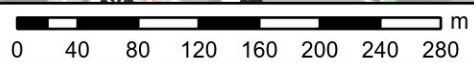
- Ekspropriationsejendom
- Muffer
- Linkbokse
- Underbøringer
- 132 kV kabel
- Andre ledninger (Eltransmission)
- Fibertrace - Jordkabel
- Deklarationsareal
- Fredet fortidsminder
- Beskyttelseslinjer fortidsminder

HK13018 Svanemølle Kbst.-Amagerværket

Besigtigelsesplan
 Matr.nr. 6334 Udenbys Klædebo Kvarter, København

ENERGINET

Tonne Kjærvej 65, DK 7000 Fredericia
 Tlf. 70 10 22 44 - Fax 76 24 51 80
 www.energinet.dk

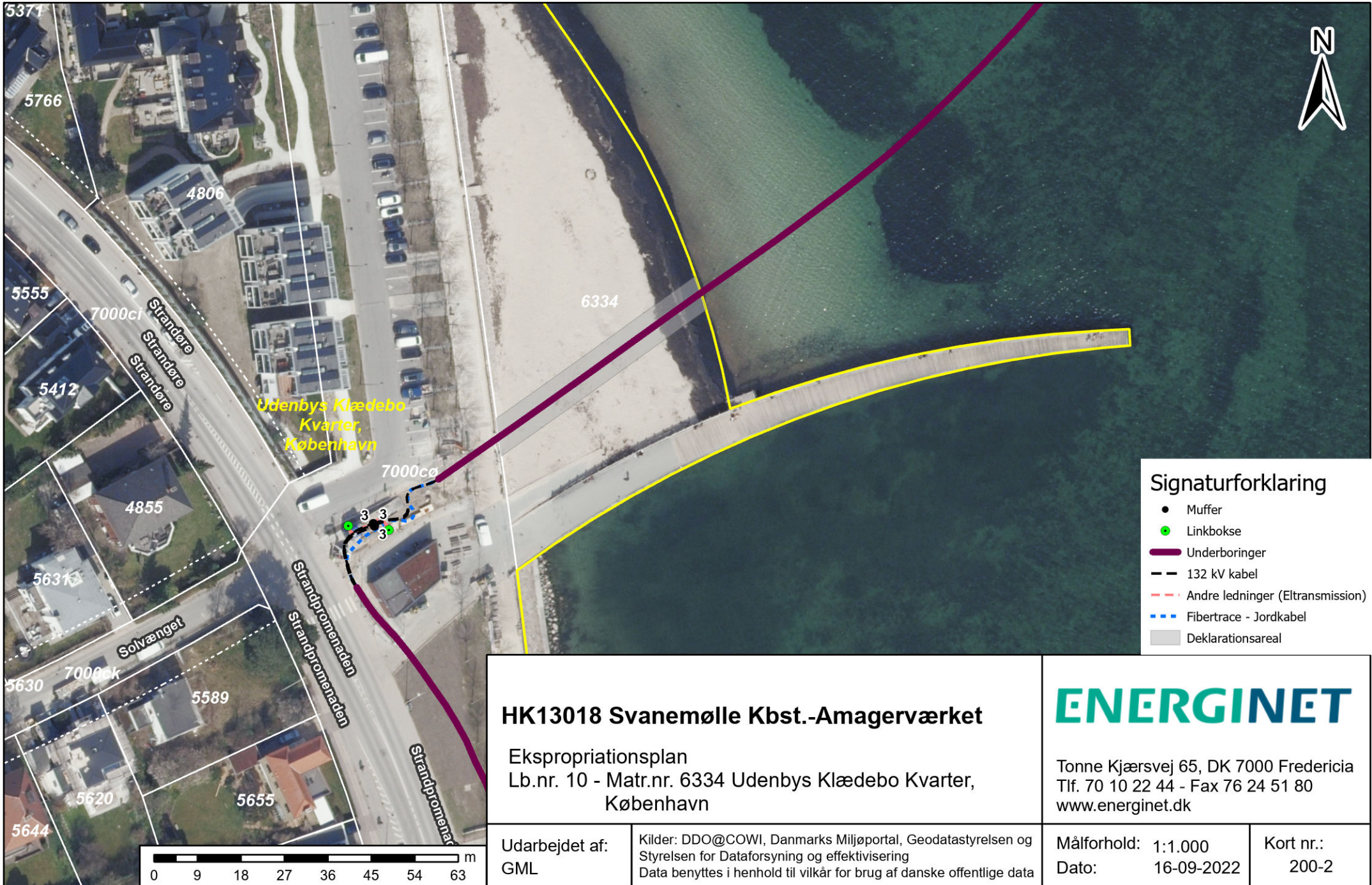


Udarbejdet af:
 GML

Kilder: DDO@COWI, Danmarks Miljøportal, Geodatastyrelsen og Styrelsen for Dataforsyning og effektivisering
 Data benyttes i henhold til vilkår for brug af danske offentlige data

Målforskel: 1:5.000
 Dato: 13-09-2022

Kort nr.:
 100-1

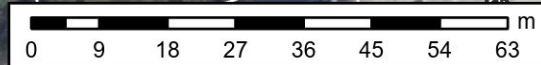


Signaturforklaring

- Muffer
- Linkbokse
- Underboringer
- - - 132 kV kabel
- - - Andre ledninger (Eltransmission)
- - - Fibertrace - Jordkabel
- Deklarationsareal

HK13018 Svanemølle Kbst.-Amagerværket
 Ekspropriationsplan
 Lb.nr. 10 - Matr.nr. 6334 Udenbys Klædebo Kvarter,
 København

ENERGINET
 Tonne Kjærvej 65, DK 7000 Fredericia
 Tlf. 70 10 22 44 - Fax 76 24 51 80
 www.energinet.dk

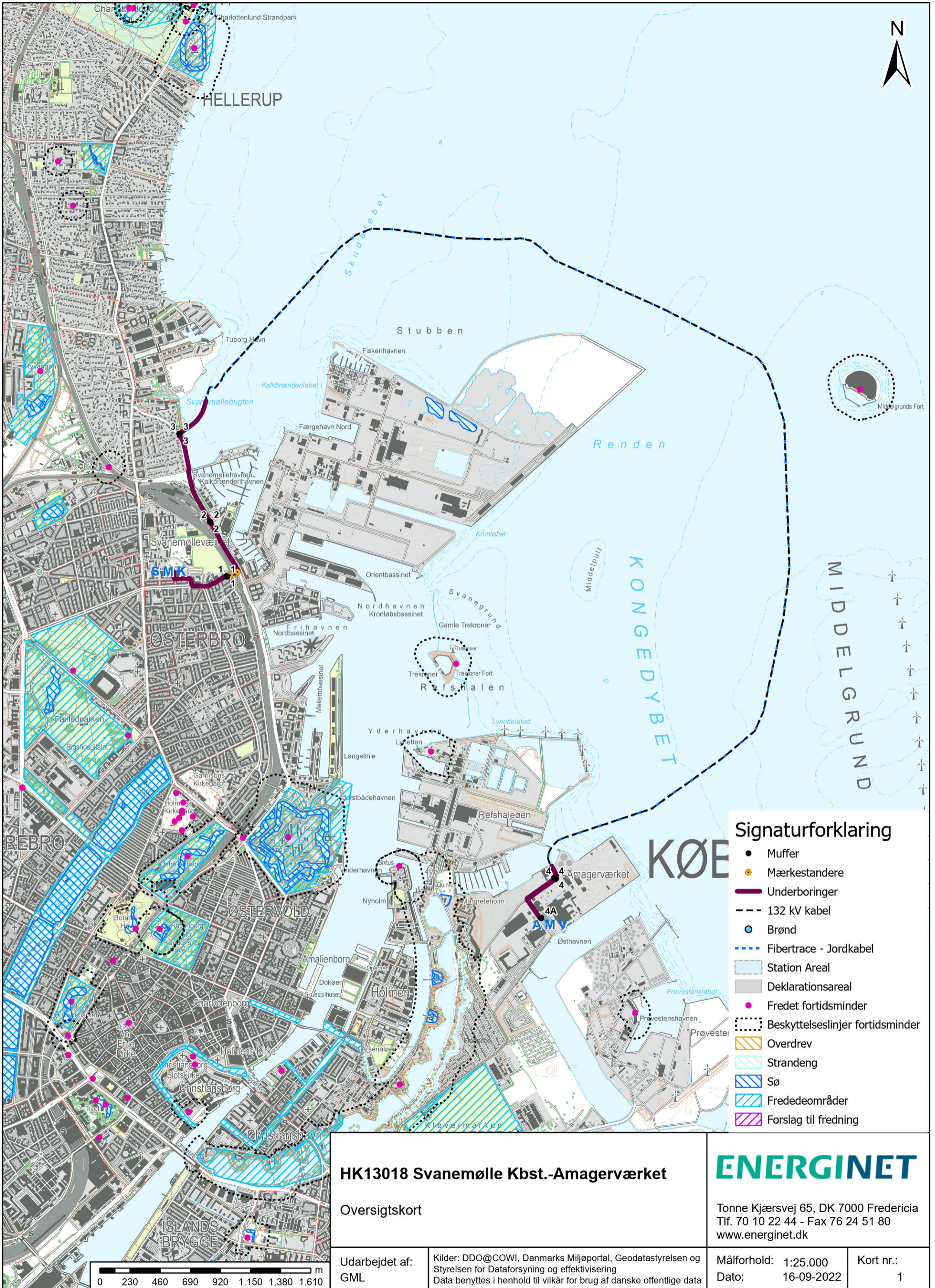


Udarbejdet af:
 GML

Kilder: DDO@COWI, Danmarks Miljøportal, Geodatastyrelsen og Styrelsen for Dataforsyning og effektivisering
 Data benyttes i henhold til vilkår for brug af danske offentlige data

Målforshold: 1:1.000
 Dato: 16-09-2022

Kort nr.:
 200-2



Signaturforklaring

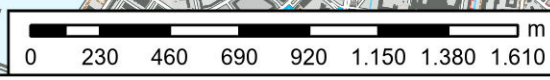
- Muffer
- Mærkestandere
- Underboringer
- - - 132 kV kabel
- Brønd
- - - Fibertrace - Jordkabel
- Station Areal
- Deklarationsareal
- Fredet fortidsminder
- Beskyttelseslinjer fortidsminder
- Overdrev
- Strandeng
- Sø
- Frededeområder
- Forslag til fredning

HK13018 Svanemølle Kbst.-Amagerværket

Oversigtskort



Tonne Kjærvej 65, DK 7000 Fredericia
 Tlf. 70 10 22 44 - Fax 76 24 51 80
 www.energinet.dk



Udarbejdet af:
 GML

Kilder: DDO@COWI, Danmarks Miljøportal, Geodatastyrelsen og Styrelsen for Dataforsyning og effektivisering
 Data benyttes i henhold til vilkår for brug af danske offentlige data

Målforshold: 1:25.000
 Dato: 16-09-2022

Kort nr.:
 1