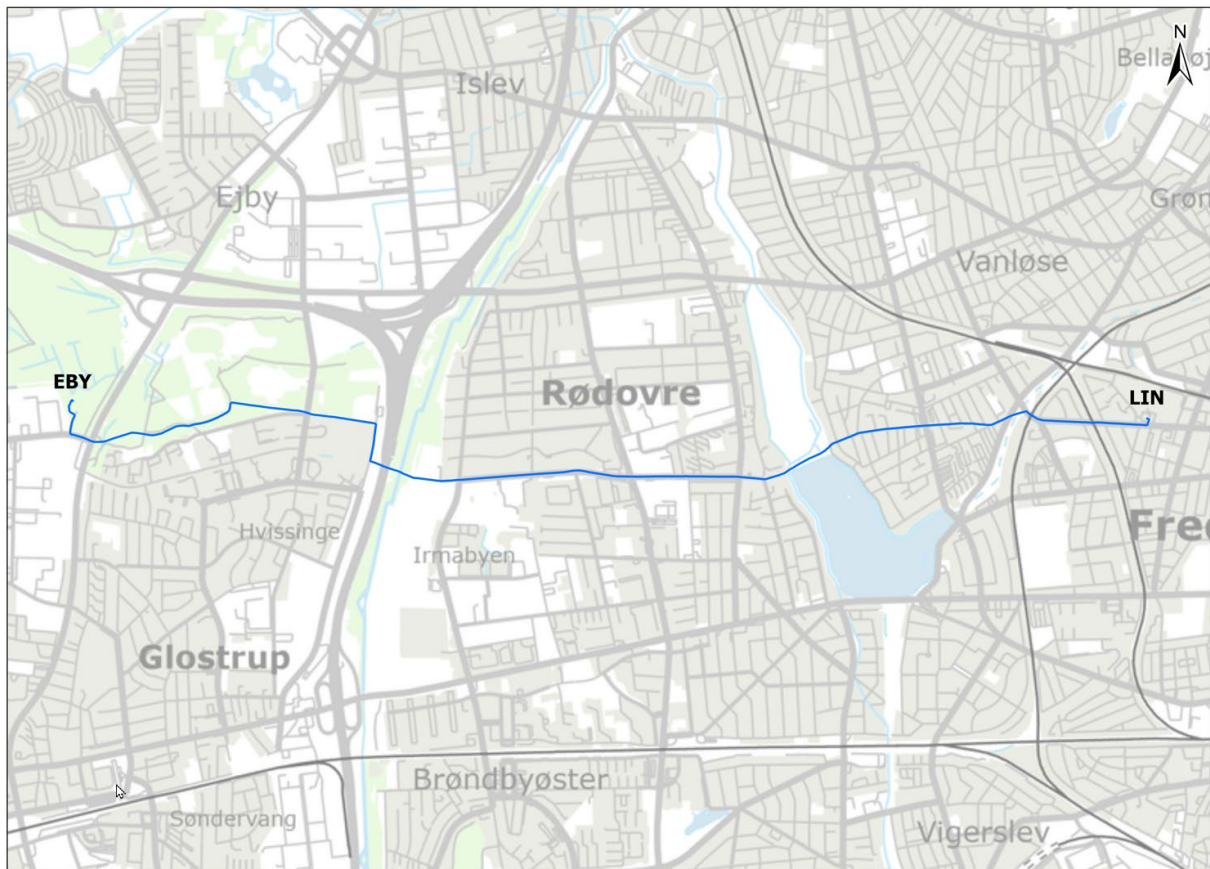


**Projektmappe
KOMBINERET BESIGTIGELSE OG
EKSPROPRIATION**

KBH03 : EBY – LIN HK13019 – Ejbygaard - Lindevang

FORTEGNELSE NR. 1

September 2022



Indholdsfortegnelse

1.	Forudsætninger	3
2.	Kortbilag	3
3.	Projektbeskrivelse	4
4.	Generelle bestemmelser	5
5.	Særlige bestemmelser.....	5
6.	Fortegnelse nr. 1 - Lb.nr. 8.....	8
7.	Fortegnelse nr. 1 - Lb.nr. 10	9
8.	Fortegnelse nr. 1 - Lb.nr. 11	10
9.	Anmærkning A	11
10.	Anmærkning B	13

Kortbilag

Øvrige bilag

- Bilag 1 - Tilladelse fra Energi-, Forsynings- og Klimaministeriet efter § 4 i lov om Energinet til etablering af 132 kV anlægget.
- Bilag 2 - VVM-screeningsafgørelse
- Bilag 3 - Sikkerhedsstyrelsens tilladelse vedr. ekspropriation af 15.09.2022
- Bilag 4 - Tidsplan for KBH03
- Bilag 5 - Snittegning – HDD i tæt trekant, uden ydre PE rør
- Bilag 6 - Dispensation fra fredningens §52 – Fredning Damhusengen og Grøndalsparken
- Bilag 7 - Afgørelse efter naturbeskyttelseslovens §3 – beskyttet vandløb Harestrup Å
- Bilag 8 - Dispensation fra naturbeskyttelseslovens § 16
- Bilag 9 - Tilladelse efter vandløbsloven

1. Forudsætninger

Energinet har i 2021/22 etableret en ca. 7,8 km lang 132 kV elkabelforbindelse mellem Ejbygaard transformerstation og Lindevang transformerstation.

Forbindelsen består af ca. 6,7 km der etableres som flere på hinanden følgende styrede underboringer, og ca. 1,1 km. i åben kabelgrav placeret i Vestskoven.

Etablering af forbindelsen indgår i et samlet projekt om sikring af forsyningssikkerheden til København og forbindelsen etableres for at opretholde forsyningssikkerheden i Københavnsområdet, idet en række faktorer påvirker forsyningssituationen i København:

- Det eksisterende 132 kV kabelnet er aldrende og skal reinvesteres
- Der er et stadigt stigende elforbrug i Københavnsområdet, hovedsageligt pga. befolknings-tilvækst og elektrificering af kollektiv transport
- Nærværende projekt fokuserer på forsyningen af København frem til 2030, mens et projekt, der skal sikre forsyningen indtil 2040, vil blive udarbejdet senere

Myndighedsgodkendelser

Energi-, Energi og Forsyningsministeriet har ved brev af 2. september 2020 meddelt Energinet tilladelse til projektet (Bilag 1).

Godkendelsen er givet i henhold til § 4, i Lov om Energinet.dk, jf. Lovbekendtgørelse nr. 1097 af 8. november 2011 om Energinet.dk med efterfølgende ændringer.

Miljøstyrelsen har ved brev af 13. august 2021 meddelt, at etablering af forbindelsen ikke vurderes VVM-pligtig (bilag 2).

Sikkerhedsstyrelsen har i brev af 15. september 2022 meddelt tilladelse til ekspropriation i medfør af § 27 i Elsikkerhedsloven. (Bilag 3).

Bemyndigelse til kombineret besigtigelse- og ekspropriationsforretning er udstedt af Transportministeriet til Kommissarius for Statens Ekspropriationer på Øerne.

2. Kortbilag

Kort nr.	Emne	Strækning/lb.nr.	Mål
1	Oversigtskort	Ejbygård - Lindevang	1:25000
100-1	Besigtigelsesplan	Lb.nr. 8	1:5000
100-2	Besigtigelsesplan	Lb.nr. 10 og 11	1:5000
200-1	Ekspropriationsplan	Lb.nr. 8	1:1000
200-2	Ekspropriationsplan	Lb.nr. 10 og 11	1:1000

3. Projektbeskrivelse

Om det overordnede kabellægningsprojekt 132 kV, HK13019 – Ejbygaard Transformstation – Lindevang Transformstation, se ovenfor under pkt. 1. Forudsætninger.

Langt hovedparten af kabelanlægget etableres i byzone og placeres generelt i offentlige veje og stier, samlet vil der dog være 11 lodsejer der berøres af projektet. Energinet har siden oktober 2020 været i forhandling med lodsejerne. De frivillige forhandlinger blev afsluttet i juni 2021.

Projektet vurderes ikke at påvirke Natura 2000 områdernes udpegningsgrundlag eller Bilag IV arter. Projektet vil heller ikke påvirke rødlistede eller andre fredede arter negativt. Det vurderes at der ikke sker tilstandsændringer i omkringliggende naturområder omfattet af naturbeskyttelseslovens § 3 og fredninger, som følge af realiseringen af projektet.

Linjeføringen følger princippet om, at Energinet skal varetage anlægsinvesteringer på det bedst mulige anlægstekniske og samfundsøkonomiske grundlag, hvilket bl.a. betyder, at nedenstående principper er lagt til grund ved fastlæggelsen:

- At finde den kortest mulige linjeføring for kabelanlægget
- At kabelanlægget kan ligge med færrest mulige ledningsomlægninger til følge
- At trafikken generes mindst muligt
- At tilstræbe at minimere gener for mennesker, erhverv, natur og miljø

Anlægsarbejdet generelt

På strækningen Ejbygaard Transformstation – Lindevang Transformstation vil der i forbindelse med etablering af kablet som udgangspunkt være behov for et arbejdsbælte på ca. 7 meter hvor kablet etableres i vejarealer.

Strækningen der udføres i åben kabelgrav gennem Vestskoven, vil have et arbejdsbælte på ca. 11 meters bredde.

Hvor anlægsarbejdet udføres med styrede underboringer, udføres disse med særligt boreudstyr, som kræver etablering af et arbejdsareal på ca. 25 m² i den ene ende af underboringen, samt en plads til samling af rør i den anden ende af underboringen. Størrelsen på pladsen hvor rørene skal samles afhænger af underboringens længde, ligesom også arbejdsarealet vil være større ved lange underboringer.

I underboringen trækkes 3 stk. tomrør i dimensionen $\varnothing 180$ mm, samlet i tæt trekant, som vist på bilag 6

Arbejdsarealet for de styrede underboring etableres både på offentlig vejareal og på delstrækninger i Vestskoven.

I Vestskoven vil det dog være den overvejende del, der udføres ved gravning med åben kabelgrav.

Kablet leveres i sektioner, som bliver samlet ved hjælp af samlemuffer for hver ca. 600-1000 m. Muffesamlingen anlægges ved at grave et hul på ca. 19x5 m med en dybde på godt 1,7 m. Mufferne vil efterfølgende blive placeret i samme dybde som 132 kV kablet. I forbindelse med muffesamlingen anlægges en teknikbrønd med et dæksel på ca. 1x1 meter der placeres med top i terræn niveau.

4. Generelle bestemmelser

Deklaration

På berørte ejendomme på strækningen mellem Ejbygaard Transformstation og Lindevang Transformstation pålægges en deklARATION om 132 kV jordkabelanlæg, jf. Anmærkning A.

Deklarationen om 132 kV jordkabelanlæg pålægges med et deklARATIONSAREAL på 3,5 m på hver side af kabelanlæggets centerlinje, i alt med en bredde på 7 meter omkring kabelanlægget.

Arbejdsareal m.v.

Arbejdet er udført og samtlige anvendte arbejdsarealer er retablerede og afleveret til lodsejerne.

5. Særlige bestemmelser

Lb.nr. 8

Kabelanlægget etableres ved styrede underboringer – 2 stk.

Hvor de 2 underboringer skal sammenføres, laves en åben kabelrende hvori der lægges tomrør der sammensvejses med rørene fra underboringerne. Rørene i den åbne kabelrende er identiske med rørene i de styrede underboringer.

Der vil efterfølgende være etableret føringsrør på hele matriklen, heri trækkes 132 kV kablet.

Alle anvendte arbejdsarealer retableres.

Ejendommen pålægges 1 stk. deklARATION vedr. 132 kV ledningsanlæg med tilbehør.

Lb. nr. 10

Kabelanlægget etableres ved en styret underboring på den samlede strækning der berører matriklen.

Der vil efterfølgende være etableret føringsrør på hele matriklen, heri trækkes 132 kV kablet.

Alle anvendte arbejdsarealer retableres.

Ejendommen pålægges 1 stk. deklaration vedr. 132 kV ledningsanlæg med tilbehør.

Lb. nr. 11

Kabelanlægget etableres ved en styret underboring på den samlede strækning der berører matriklen.

Der vil efterfølgende være etableret føringsrør på hele matriklen, heri trækkes 132 kV kablet.

Alle anvendte arbejdsarealer retableres.

Ejendommen pålægges 1 stk. deklaration vedr. 132 kV ledningsanlæg med tilbehør.

Fortegnelse nr. 1

over

ejere af jordarealer m.v., om hvis afståelse
eller benyttelse der vil blive spørgsmål til i anledning af
nedlægning af 132 kV kabel

HK13019 – 132 kV kabel**Ejbygaard Transformestation – Lindevang transformestation**

Fortegnelse nr. 1 omfatter følgende løbenumre:

Lb.nr	Ejer	Adresse	Postnr. og by
8		Damhusdæmningen 4	2720 Vanløse
10		Grøndalsparken	2720 Vanløse
11		Grøndals Parkvej 91	2720 Vanløse

6. Fortegnelse nr. 1 - Lb.nr. 8

Ejer:		Lb.nr. 8	
Ejendommens Beliggenhed		Ledningsanlægget:	
Damhusdæmningen 4 2720 Vanløse		1 stk. 132 kV kabelsystem	
Matr.nr:		Tracélængde over ejendom	317 m
6 Damhussøen, København		Samlet deklarationsareal	2236 m ²
Ubebygget grund vurderet pr. 01.10.2022		Midlertidige arbejdsarealer:	
Ejendomsværdi:	kr.	Midlertidigt arbejdsareal til anlægsarbejdet	
		1943 m ²	
Grundværdi:			
4458m ²	Kr.		
472165 m ²	Kr.		
Areal i byzone:		476.623 m ²	
EKSPPROPRIATIONENS OMFANG:			
<u>Permanent indgreb:</u>			
Ejendommen pålægges 1 stk. deklARATION om 132 kV ledningsanlæg, jf. anmærkning A			
Samlet deklarationsareal		2236 m ²	
<u>Midlertidigt indgreb:</u>			
Ejendommen pålægges bestemmelse om midlertidigt arbejdsareal jf. anmærkning B			
Midlertidigt arbejdsareal		1943 m ²	

7. Fortegnelse nr. 1 - Lb.nr. 10

Ejer:		Lb.nr. 10	
Ejendommens Beliggenhed		Ledningsanlægget:	
	Grøndalsparken 2720 Vanløse	1 stk. 132 kV kabelsystem	
Matr.nr:	3636 Vanløse, København	Tracélængde over ejendom	0 m
		Samlet deklarationsareal	4 m ²
Ubebygget grund vurderet pr. 01.10.2022			
Ejendomsværdi:	kr.	0	
Grundværdi:		0	
Areal i byzone:		185 m ²	
EKSPPROPRIATIONENS OMFANG:			
<u>Permanent indgreb:</u>			
Ejendommen pålægges 1 stk. deklaration om 132 kV ledningsanlæg, jf. anmærkning A			
Samlet deklarationsareal		4 m ²	

8. Fortegnelse nr. 1 - Lb.nr. 11

Ejer:		Lb.nr. 11	
Ejendommens Beliggenhed		Ledningsanlægget:	
	Grøndals Parkvej 91 2720 Vanløse	1 stk. 132 kV kabelsystem	
Matr.nr:	3633 Vanløse, København	Tracélængde over ejendom	8 m
		Samlet deklarationsareal	53m ²
Ubebygget grund vurderet pr. 01.10.2022			
Ejendomsværdi:	kr.		0
Grundværdi:		Kr.	0
Areal i byzone:			112 m ²
EKSPPROPRIATIONENS OMFANG:			
<u>Permanent indgreb:</u>			
Ejendommen pålægges 1 stk. deklaration om 132 kV ledningsanlæg, jf. anmærkning A			
Samlet deklarationsareal			53 m ²

9. Anmærkning A

Deklaration om 132 kV jordkabelanlæg Ejbygaard-Lindevang

Kabel: 132 kV Byggenavn: HK13019 Ejbygaard Transformestation – Lindevang transformestation

Formålet med nærværende deklARATION er at sikre person- og forsyningsikkerheden, herunder at beskytte det tekniske anlæg i jordkabelanlæggets levetid.

Følgende rettigheder og forpligtelser for Ejer og fremtidige ejere samt Selskabet skal i hele Jordkabelanlæggets levetid være gældende inden for et i alt 7.00 meter bredt bælte omkring Jordkabelanlægget (herefter benævnt "Deklarationsarealet"). Deklarationsarealet kan ved underboringer under jernbaner og større veje og naturområder m.v., samt ved kablets indføring på et stationsområde, være bredere end den angivne standardbredde, jf. kortbilag

Vedr. Deklarationsarealets beliggenhed henvises til det deklARATIONSrids, som registreres i tinglysningssystemet:

Ejer og efterfølgende ejere har følgende rettigheder og forpligtelser i henhold til denne servitut:

1. Ejer skal til enhver tid tåle, at Selskabet har ret til at efterse, vedligeholde og udskifte Jordkabelanlægget med tilbehør, samt at Selskabet har ret til at sikre, at overjordiske installationer står frit og upåvirket af omgivelserne.
2. Ejer forpligter sig til at respektere de begrænsninger i brugen af arealet over og omkring Jordkabelanlægget, som lovgivningen til enhver tid foreskriver.
3. Deklarationsarealet kan altid udnyttes til dyrkning af afgrøder uden dybdegående rødder, herunder behandling med normale markredskaber (ang. grubning m.v. se under pkt. 4).
4. Grubning, dræning, udgravning, boring eller lignende inden for Deklarationsarealet skal anmeldes til Selskabet senest otte dage før påbegyndelsen. Selskabet foretager herefter for egen regning påvisning, eller – om nødvendigt – frilægning af Jordkabelanlægget.
5. I Deklarationsarealet må der kun under særlige omstændigheder og efter indhentet tilladelse fra Selskabet opføres bygninger, etableres vej eller foretages terrænændringer.
6. Ved skovrejsning eller anden beplantning i Deklarationsarealet skal Ejer kontakte Selskabet med henblik på at aftale nærmere vilkår for etableringen af beplantningen. Der må ikke plantes buske, træer mv., med dybdegående rødder. Liste over tilladte buske og træer udleveres af Selskabet.
7. Ved fremtidige dræningsarbejder på Ejendommen er Selskabet forpligtet til at afholde merudgifter forårsaget af Jordkabelanlæggets tilstedeværelse, såfremt Selskabet inddrages i den forudgående planlægning.

Selskabet har følgende rettigheder og forpligtelser:

8. Selskabet har ret til at efterse, vedligeholde og om fornødent at udskifte Jordkabelanlægget (eller dele heraf) og har pligt til at foretage vedligeholdelse eller fjernelse af Jordkabelanlægget, såfremt Jordkabelanlægget tages permanent ud af drift. Selskabet har endvidere pligt til, på opfordring fra Ejer, for egen regning at påvise Jordkabelanlæggets beliggenhed.
9. Efter eventuelt vedligeholdelses- og reparationsarbejde afleveres arealet over Jordkabelanlægget ryddet, planeret og enten pløjet, grubbet eller harvet efter nærmere aftale med lods-ejer.
10. Hvis der på noget tidspunkt efter Selskabets opfattelse opstår en risiko for, at træer eller buske på Deklarationsarealet kan beskadige Jordkabelanlægget, har Selskabet ret til for egen regning at fjerne sådan beplantning. Såfremt beplantningen er etableret, efter at anlægget er etableret, og uden forudgående anvisning fra Selskabet, ydes der ikke erstatning herfor.

Erstatninger for deklaration, tab og ulemper ved anlægsarbejder og fremtidigt vedligehold mv.

For de rettigheder, som Selskabet har erhvervet ved denne deklaration, har Selskabet ydet en engangserstatning.

Denne erstatning er til fuld og endelig afregning for de restriktioner og ulemper, som Jordkabelanlægget påfører Ejendommen nu og i fremtiden.

Selskabet afregner herudover for skader, afgrødetab, strukturskader og eventuelle ulemper opstået i forbindelse med anlægsarbejdet.

Ved fremtidige drifts- og vedligeholdelsesarbejder på Ejendommen afregner Selskabet for skader, afgrødetab, strukturskader og andre driftsmæssige ulemper. Erstatning/afregning vil ske i henhold Landsaftale mellem SEGES (Landbrug & Fødevarer), Dansk Energi og Energinet.dk eller – i mangel af Landsaftale – ved anden aftale. I mangel af enighed afgøres erstatningsspørgsmålet ved voldgift efter EI-sikkerhedsloven.

Fuld tilstedeværelsesret

Med nærværende deklaration stiftes fuld tilstedeværelsesret for Jordkabelanlægget. Det indebærer, at Jordkabelanlægget ikke er gæst på Ejendommen, og at det ikke er Selskabet, som skal afholde omkostningerne forbundet med ledningsarbejde på Jordkabelanlægget, herunder en omlægning, hvis ledningsarbejderne sker som følge af andres, herunder lodsejerens ændrede anvendelse af deklarationsarealet. Omkostningerne til en ledningsomlægning (eller en hvilken som helst anden ledningsrelateret omkostning) bæres således til enhver tid af den part, som har ønsket omlægningen. Gæsteprincippet er hermed fraveget.

Påtaleretten

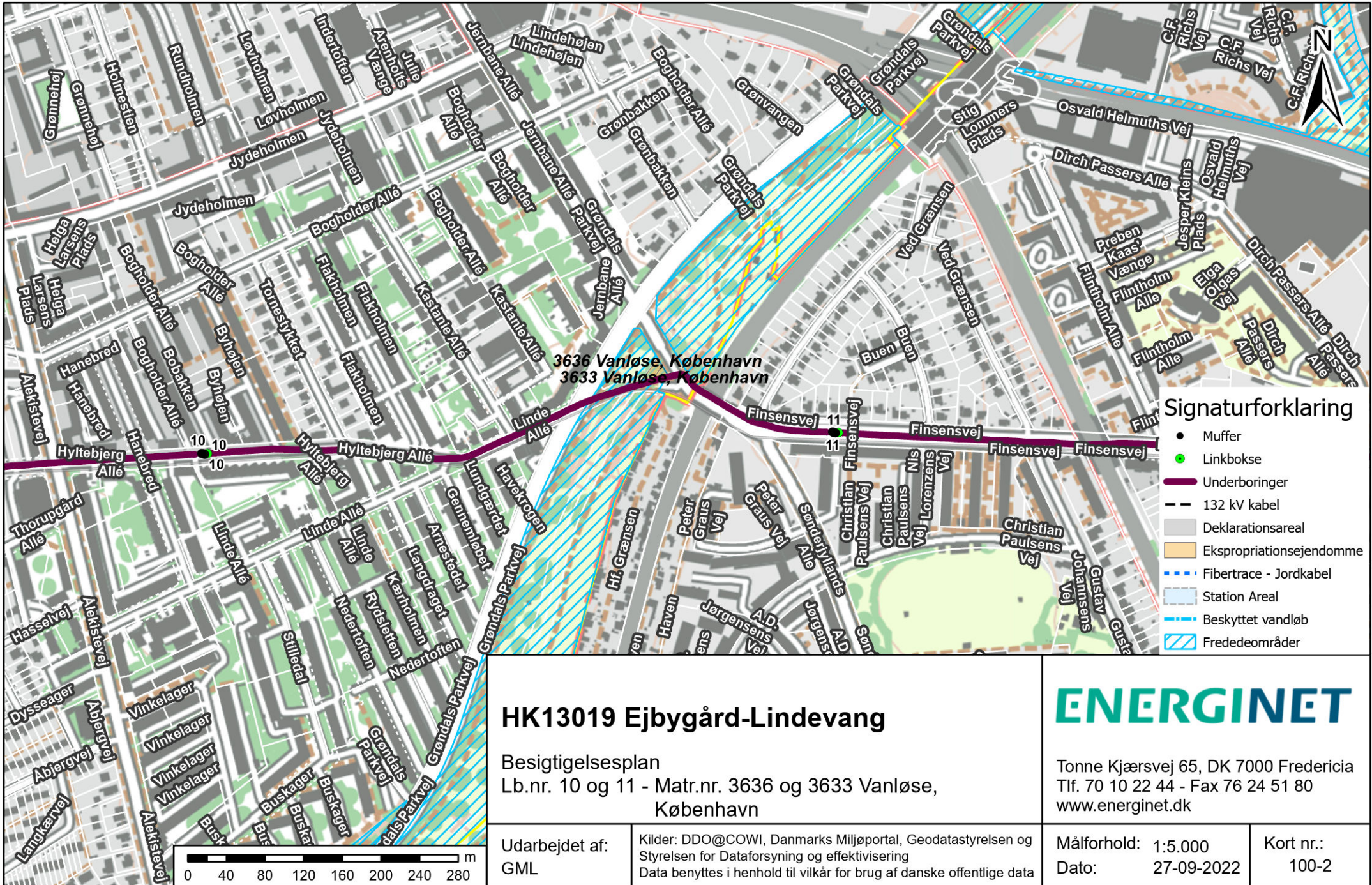
Påtaleretten tilkommer Selskabet Energinet Eltransmission A/S, CVR nr. 39 31 48 78. Selskabet kan uden samtykke fra Ejer eller fremtidige ejere af Ejendommen overdrage Jordkabelanlægget, rettigheder og pligter efter denne aftale til tredjemand.

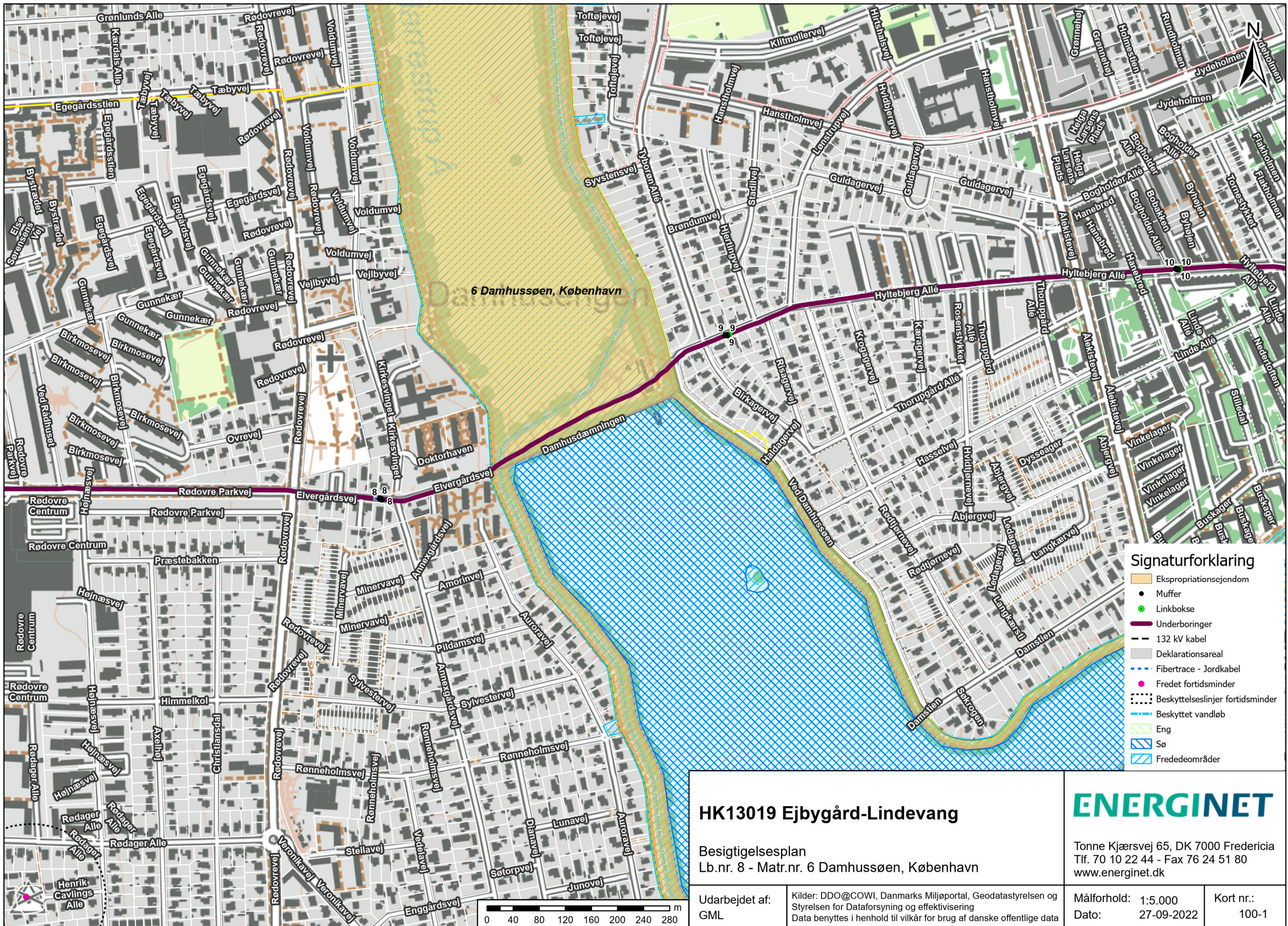
Selskabet kan desuden uden samtykke fra Ejer eller fremtidige ejere tinglyse påtegning på denne deklaration om skift af påtaleret.

10. Anmærkning B

Bestemmelse om midlertidigt arbejdsareal. I anlægsperioden kan arealet f.eks. anvendes til:

- Opsvejsning af rør
- Opgravning for at forbinde de 2 underboringer
- Jorddepot fra opgravning





6 Damhussøen, København

Signaturforklaring

- Ekspropriationsejendom
- Muffer
- Linkbokse
- Underboringer
- 132 kV kabel
- Deklarationsareal
- Fibertracé - Jordkabel
- Fredet fortidsminder
- Beskyttelseslinjer fortidsminder
- Beskyttet vandløb
- Eng
- Sø
- Fredede områder

HK13019 Ejbygård-Lindevang

Besigtigelsesplan
 Lb.nr. 8 - Matr.nr. 6 Damhussøen, København

Udarbejdet af:
 GML

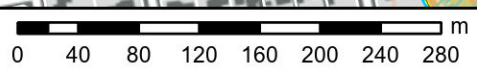
Kilder: DDO@COWI, Danmarks Miljøportal, Geodatastyrelsen og Styrelsen for Dataforsyning og effektivisering
 Data benyttes i henhold til vilkår for brug af danske offentlige data

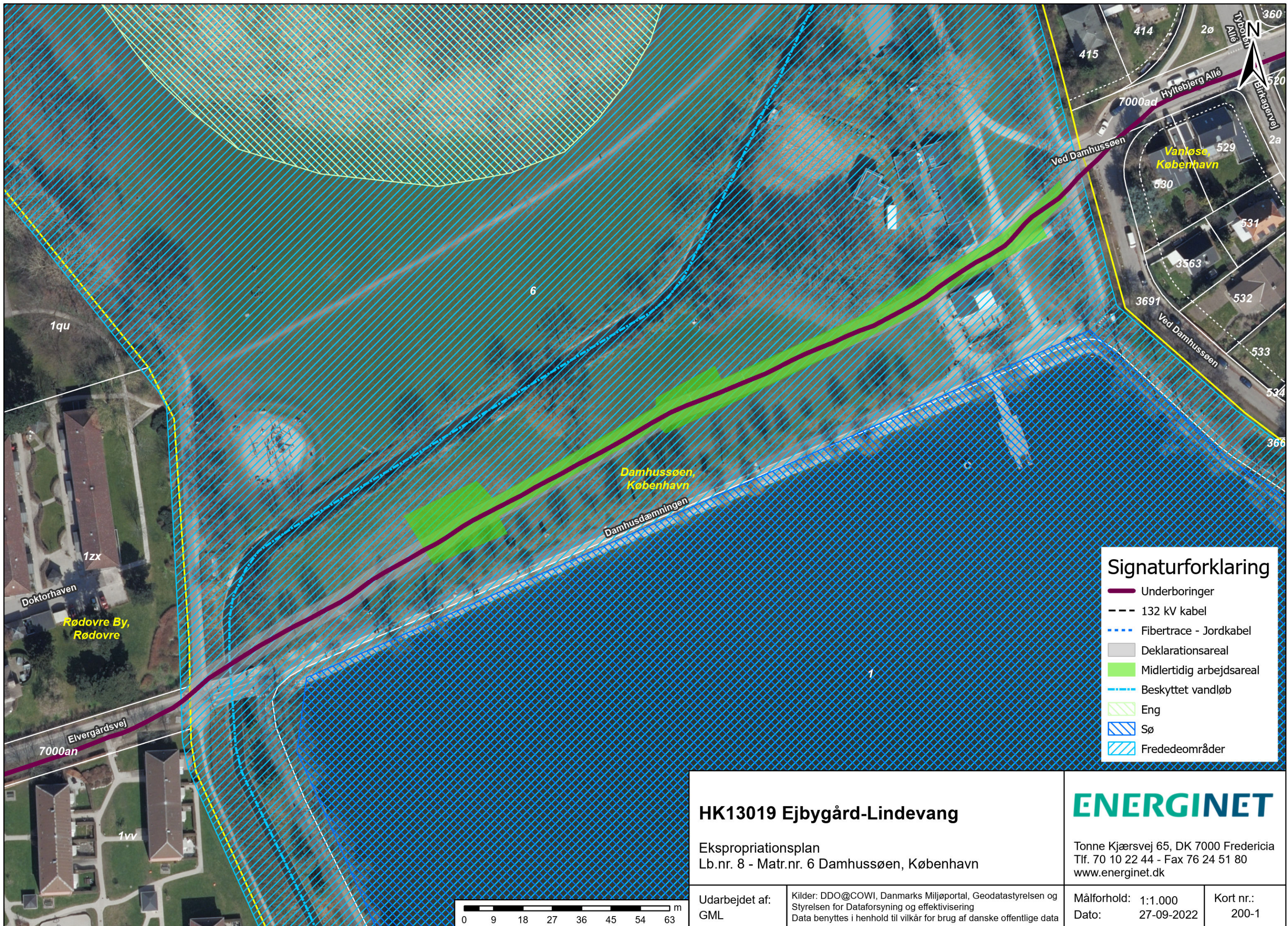
ENERGINET

Tonne Kjærvej 65, DK 7000 Fredericia
 Tlf. 70 10 22 44 - Fax 76 24 51 80
 www.energinet.dk

Målforhold: 1:5.000
 Datum: 27-09-2022

Kort nr.:
 100-1





Signaturforklaring

- Underboringer
- 132 kV kabel
- Fibertrace - Jordkabel
- Deklarationsareal
- Midlertidig arbejdsareal
- Beskyttet vandløb
- Eng
- Sø
- Frededeområder

HK13019 Ejbygård-Lindevang

Ekspropriationsplan
 Lb.nr. 8 - Matr.nr. 6 Damhussøen, København

Udarbejdet af:
 GML

Kilder: DDO@COWI, Danmarks Miljøportal, Geodatastyrelsen og Styrelsen for Dataforsyning og effektivisering
 Data benyttes i henhold til vilkår for brug af danske offentlige data

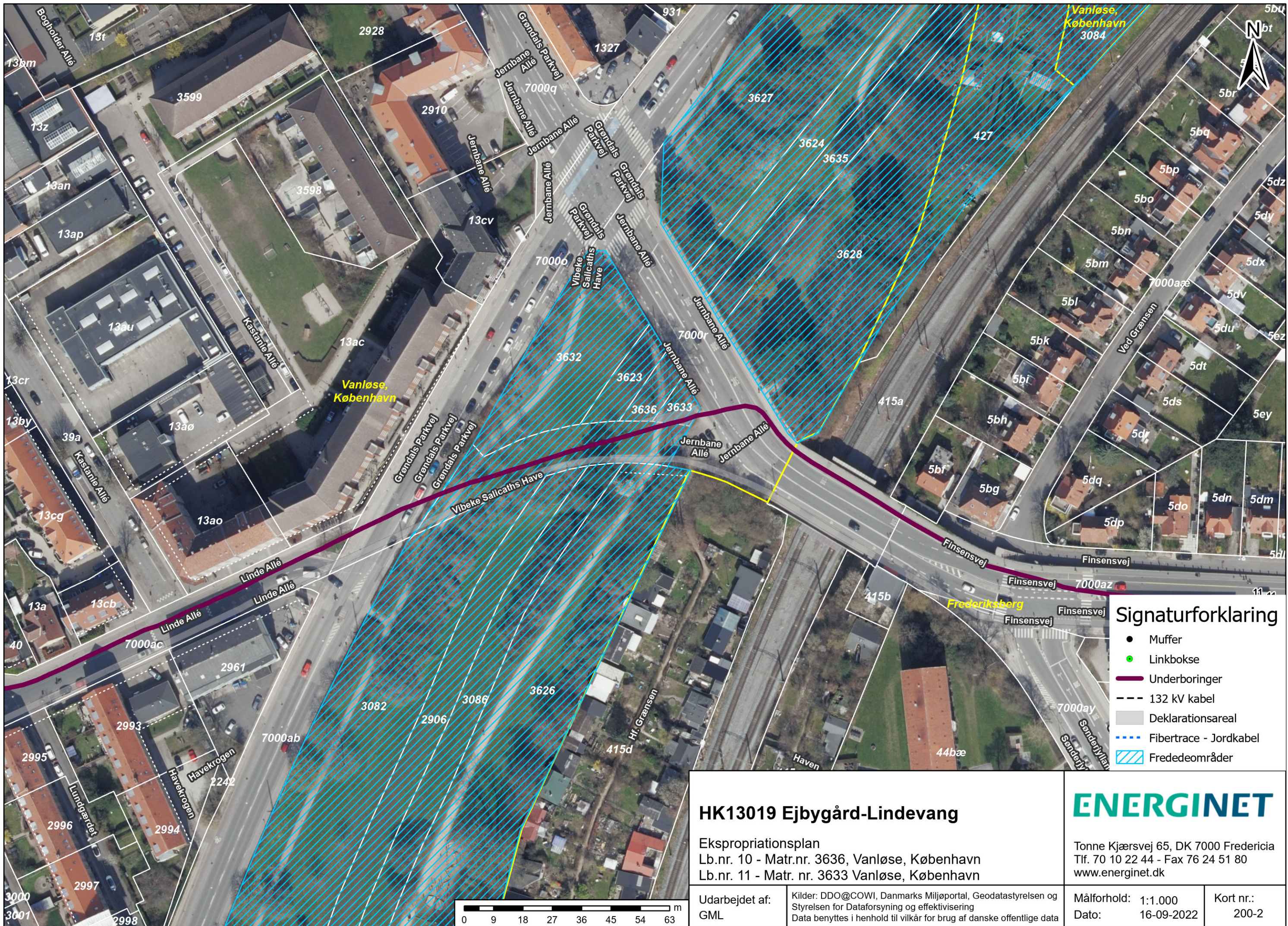
ENERGINET

Tonne Kjærvej 65, DK 7000 Fredericia
 Tlf. 70 10 22 44 - Fax 76 24 51 80
 www.energinet.dk

Målforshold: 1:1.000
 Dato: 27-09-2022

Kort nr.:
 200-1



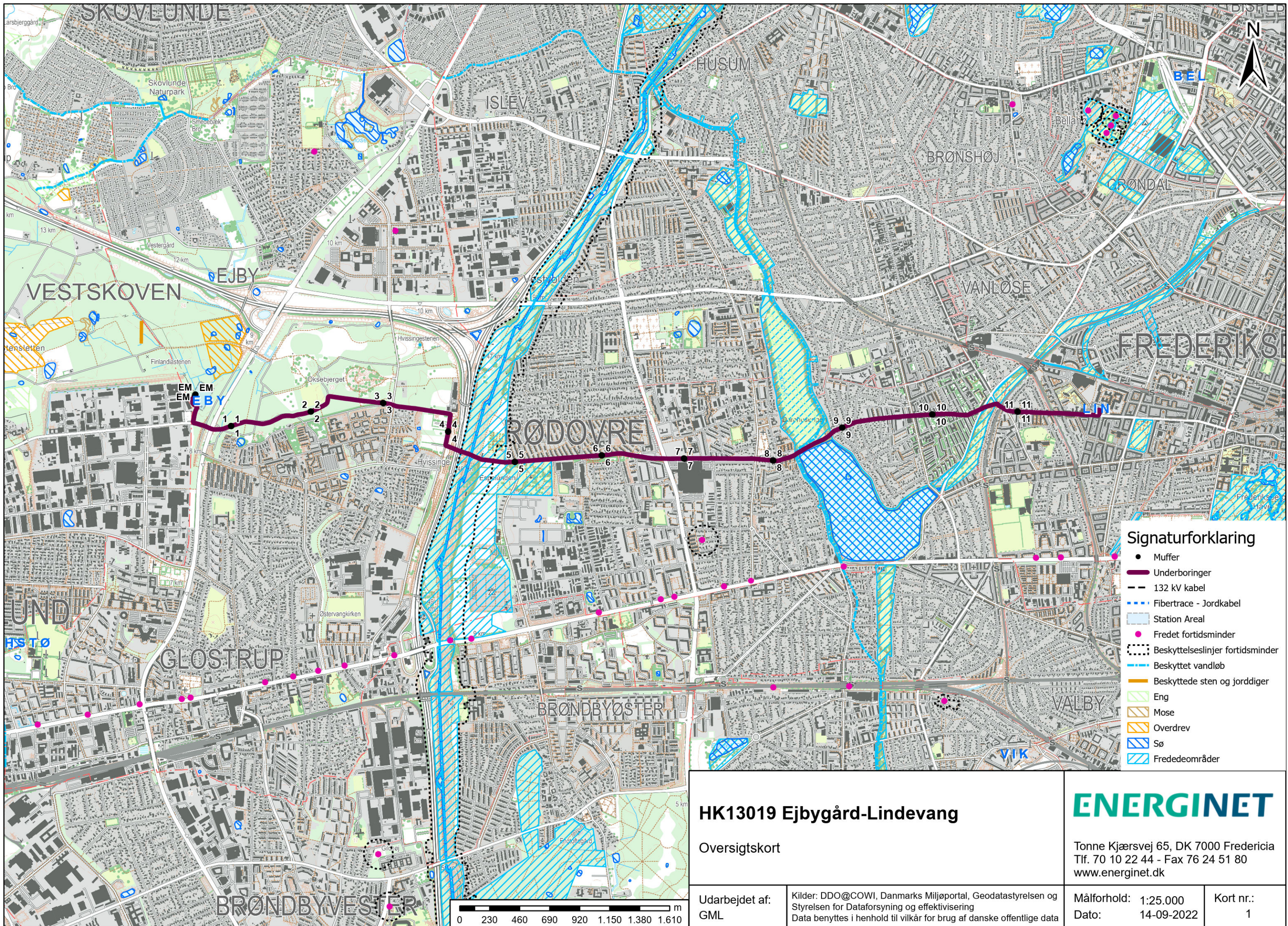


Signaturforklaring

- Muffer
- Linkbokse
- Underboringer
- - - 132 kV kabel
- Deklarationsareal
- Fibertrace - Jordkabel
- ▨ Frededeområder

<p>HK13019 Ejbygård-Lindevang</p> <p>Ekspropriationsplan Lb.nr. 10 - Matr.nr. 3636, Vanløse, København Lb.nr. 11 - Matr. nr. 3633 Vanløse, København</p>		<p>ENERGINET</p> <p>Tonne Kjærvej 65, DK 7000 Fredericia Tlf. 70 10 22 44 - Fax 76 24 51 80 www.energinet.dk</p>	
<p>Udarbejdet af: GML</p>	<p>Kilder: DDO@COWI, Danmarks Miljøportal, Geodatastyrelsen og Styrelsen for Dataforsyning og effektivisering Data benyttes i henhold til vilkår for brug af danske offentlige data</p>	<p>Målforhold: 1:1.000 Dato: 16-09-2022</p>	<p>Kort nr.: 200-2</p>





Signaturforklaring

- Muffer
- Underboringer
- - - 132 kV kabel
- Fibertracé - Jordkabel
- Station Area
- Fredet fortidsminder
- ⋯ Beskyttelseslinjer fortidsminder
- Beskyttet vandløb
- Beskyttede sten og jorddiger
- ▨ Eng
- ▨ Mose
- ▨ Overdrev
- ▨ Sø
- ▨ Frededeområder

HK13019 Ejbygård-Lindevang

Oversigtskort



Tonne Kjærvej 65, DK 7000 Fredericia
 Tlf. 70 10 22 44 - Fax 76 24 51 80
 www.energinet.dk

Udarbejdet af:
 GML

Kilder: DDO@COWI, Danmarks Miljøportal, Geodatastyrelsen og Styrelsen for Dataforsyning og effektivisering
 Data benyttes i henhold til vilkår for brug af danske offentlige data

Målforhold: 1:25.000
 Dato: 14-09-2022

Kort nr.:
 1

