

Udskrift af forhandlingsprotokollen

for ekspropriationskommissionen

vedrørende nedlæggelse af overkørsel på jernbanestrækningen Hillerød – Snekkersten

1. hæfte

Besigtigelsesforretningen den 31. august 2020

Fredensborg og Helsingør kommuner

Mandag den 31. august 2020 kl. 9.30 samledes kommissionen på Simon's Golf Club, Nybovej 5, 3490 Kvistgård for at afholde besigtigelse i anledning af nedlæggelse af overkørsel 117 på jernbanestrækningen Hillerød – Snekkersten, jf. lov nr. 686 af 27. maj 2015 om jernbane.

Til stede var kst. kommissarius ved Statens Ekspropriationer på Øerne, *Sine H. Kjeldsen*, de af transportministeren udpegede medlemmer af kommissionen, *Mogens Jensen* og *Bjarke Abel*, samt de fra Den Fælleskommunale Liste for Øernes Område udtagne medlemmer, *Claus Sig Philipsen* og *Anette Schøning*.

Endvidere mødte den ledende landinspektør *Inger Juhl Larsen*.

Som repræsentant for Helsingør Kommune mødte *Henrik Knudsen*.

Som repræsentant for Fredensborg Kommune mødte *Michael Høi Rasmussen*.

For Lokaltog A/S mødte *Tobias Lang Høiagaard*, teknisk systemansvarlig, landinspektør *Majbritt Bonde Hallkvist* (COWI), landinspektør *Jens Ulstrup Mortensen* (COWI) og ingeniør *Klaus Hoffmann-Petersen* (COWI).

Protokollen førtes af specialkonsulent *Iben Held Jensen*.

Kommissarius fremlagde brev af 25. februar 2020 fra Transport- og Boligministeriet, hvori ministeriet har anmodet Kommissarius om at forelægge projektet for ekspropriationskommissionen.

Kommissaris fremlagde endvidere det af Lokaltog A/S udarbejdede materiale ”Nedlæggelse af overkørsel 117, Toelt, jernbanestrækningen Hillerød-Snekkersten, Besigtigelsesbog – forslag til tekniske be-

stemmelser med tilhørende besigtigelsesplan og oversigtskort, besigtigelsesplan A059720-60-AR-TB-117-001 version 2 dateret 9. januar 2020.

Lokaltog A/S fremlagde mail af 9. december 2019 med forhåndstilsagn fra Energinet vedrørende dispensation til anlæggelse af privat grusvej under Energinets 132 kV luftledning.

Lokaltog A/S fremlagde endvidere mail af 24. august 2020 fra Helsingør Kommune vedrørende landzone-tilladelse, tilladelse efter vandløbsloven samt vurdering efter naturbeskyttelseslovens § 3 (beskyttet natur).

Følgende passerede:

Indledende møde

Kst. kommissarius redegjorde for formålet med besigtigelsesforretningen, der er at fastlægge og evt. godkende det af Lokaltog A/S' fremlagte projekt med de eventuelle ændringer og bemærkninger, som ekspropriationskommissionen finder er nødvendige. På den baggrund kan der efterfølgende, efter indhentet bemyndigelse fra Transport- og Boligministeriet, ske ekspropriation.

Kommissionens beslutninger vil fremgå af forhandlingsprotokollen fra besigtigelsesforretningen. Protokollen vil blive fremsendt til de lodsejere, som er direkte indvarslet til besigtigelsesforretningen. Endvidere vil protokollen blive offentligt tilgængelig via kommissariatets hjemmeside: www.komoe.dk.

Lokaltog A/S' repræsentanter redegjorde for projektet og fremlagde følgende oplysninger:

Indledning

Lokaltog A/S arbejder på at forbedre sikkerheden på jernbanerne i Nordsjælland. En vigtig del af det arbejde er at sikkerhedsforbedre usikrede overkørsler,

eksempelvis gennem nedlæggelse eller med bomanlæg.

I 2015 udarbejdede COWI i samarbejde med Lokaltog A/S en screeningsrapport som indeholdt en vurdering af sikkerheden på Lokaltogs overkørsler i Nordsjælland. Rapporten gav en række anbefalinger til opgradering af sikkerhedsniveauet for de enkelte overkørsler. Efterfølgende har der været dialog med lodsejere og myndigheder om løsningsforslagene. Dialogen har medført justeringer, så løsningerne imødekommer flest mulige hensyn. Der er i dag 110 overkørsler på

Lokaltogs banestrækninger. Af disse udgør de usikrede 66. På banestrækningen Hillerød - Snekkersten er der i dag 6 usikrede overkørsler.

Ved nedlæggelse af en overkørsel skal det sikres, at der opretholdes vejadgang til alle berørte lodder. I videst muligt omfang benyttes eksisterende veje og vejudlæg som ny vejadgang til de berørte ejendomme, men enkelte steder kan det være nødvendigt at anlægge nye erstatningsveje.



Billede 1 Lokaltog A/S jernbanestrækninger i Nordsjælland

Nye veje på landet anlægges normalt som 4 meter brede grusveje med 0,75 meters rabat i hver side. Der foretages således et 5,5 m bredt vejudlæg i matriklen. Dertil kan der blive tillagt nødvendige arealer til etablering af dæmninger, afgravningsskråninger, grøfter, trug til vejafvanding mv. Vejudlægget vil i så fald blive bredere. I anlægsfasen er der behov for et midlertidigt arbejdsareal i en bredde af 5 meter langs med nye vejanlæg. Derudover er der behov for arealer til arbejdspladser herunder deponi af jord og andre materialer. Den nærmere afgrænsning og placering af arbejds-, og arbejdspladsarealer markeres i marken i forbindelse med besigtigelses- og ekspropriationsforretninger.

Nedlæggelse af eksisterende overkørsler foretages ved at grave jernbanegrøfterne igennem og fjerne veje op til overkørslen på et passende stykke, f.eks. frem til

nærmeste indkørsel. Fliser og sveller fjernes mellem sporene.

Vedligeholdelsespligten til nye og eksisterende private fællesveje tilfalder vejberettigede og ejerne af tilgrænsende ejendomme i henhold til bestemmelser i Lov om private fællesveje, lbk nr. 1234 af 04/11/2015.

Lovgrundlag

Sikring af arealer og rettigheder, og frafald af eksisterende rettigheder til overkørsler, der nedlægges, sker ved ekspropriation med hjemmel i Jernbanelovens § 30, lov nr. 686 af 27/05/2015 og i overensstemmelser med bestemmelser i ekspropriationsprocesloven, lbk. nr. 1161 af 20/11/2008.

Servitutter, der er uforenelige med nedlæggelse af overkørslerne, bliver afløst af tingbogen.

Overkørsel 117 - nuværende forhold

Overkørsel 117, Toelt, er beliggende på jernbanetrækningen Hillerød - Snekkersten vest for Kvistgård i Fredensborg Kommune i banens KM 50,500. Overkørslen er oprindeligt anlagt som offentlig niveau-overkørsel "for flere jordbrugere".

I 1920 blev overkørslen nedklassificeret til privat overkørsel for landbrugsejendommene matr.nr. 2e og

7a Toelt By, Humlebæk (Bakkegård) og matr.nr. 2m m.fl. Toelt By, Humlebæk (Buskebjerg).

På ejendommene matr.nr. 2e og 7a Toelt By, Humlebæk (Bakkegård) og matr.nr. 2m m.fl. Toelt By, Humlebæk (Buskebjerg) samt ejendommen syd for banen, matr.nr. 2g Toelt By, Humlebæk, er der den 29.04.1921 tinglyst en servitut om adgang over ovk. 117. Servitutten aflyses ved ekspropriation.



Billede 2 Overkørsel nr. 117 set fra syd mod nord

Landbrugsejendommen Buskebjerg matr.nr. 2m Toelt By, Humlebæk m.fl. Farversøvej 22, 3490 Kvistgård, har adgang til offentlig vej Hornbækvej via den offentlige sti Farversøvej, som løber gennem kolonihaveforeningen O.F. Kvistgård. Store dele af ejendommen henligger som mose og græsareal.

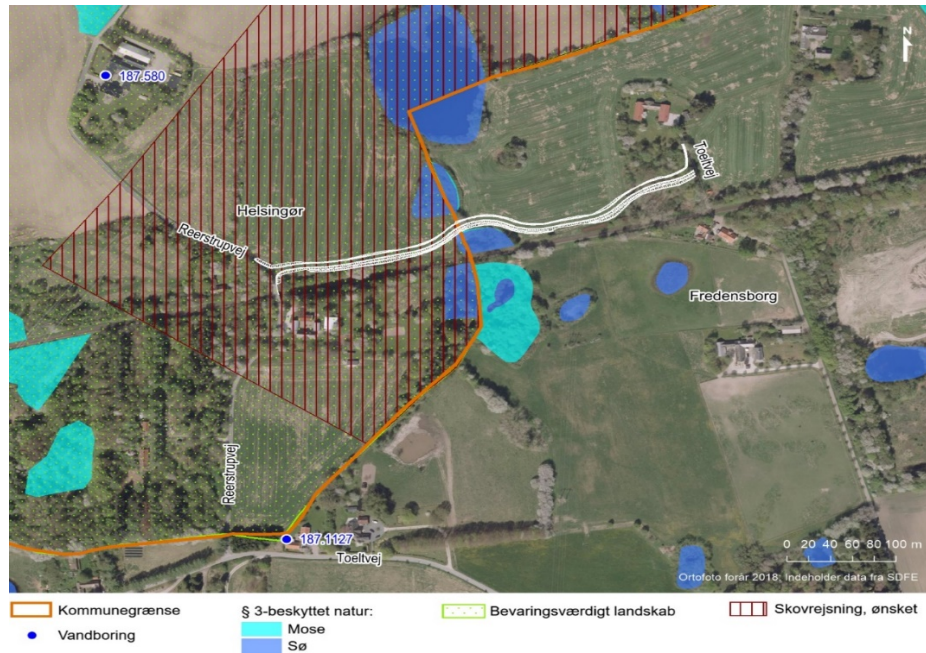
Vest for Bakkegård ligger landbrugsejendommen matr.nr. 3p Reerstrup By, Tikøb m.fl., Reerstrupvej

13, 4390 Kvistgård, (Bakkehøj). Store dele af ejendommen henligger som græsarealer. På ejendommen findes arealer med sø og mose udpeget til § 3-områder. Der forefindes ligeledes en å som dog ikke er beskyttet i henhold til naturbeskyttelsesloven.

Driften af dyrkningsarealer under de tre ejendomme er underlagt samme forpagter.



Billede 3 Markarealer under ejendommen matr.nr. 3p Reerstrup By, Tikøb m.fl.



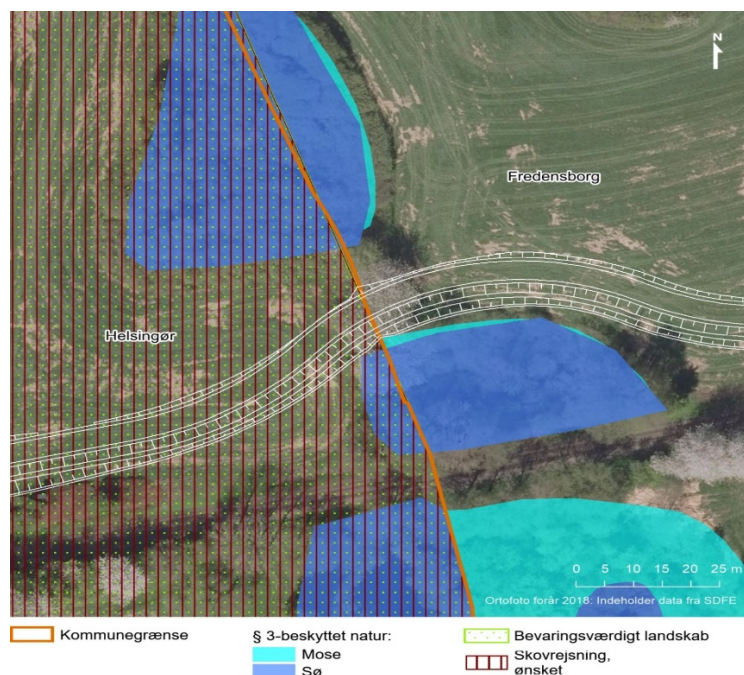
Billede 5 Natur- og miljøforhold omkring det foreslåede vejforløb

§ 3-natur

Det foreslåede vejforløb går mellem to områder, som er beskyttet efter naturbeskyttelseslovens § 3. § 3-beskyttelsen omfatter sø og mose.

Vejforløbet vil ikke berøre de registrerede § 3-lokaliteter, men ligge umiddelbart op ad den sydlige § 3-

beskyttede lokalitet. I detailprojektet fastlægges det, om der er behov for midlertidigt eller permanent at inddrage dele af den beskyttede natur, eller om grøften vil påvirke vandstanden i søen.



Billede 6 Zoom-ind på natur- og miljøforhold omkring det foreslåede vejforløb

Hvis det viser sig nødvendigt at inddrage/anvende arealer registreret som beskyttet natur, skal der søges om dispensation fra naturbeskyttelseslovens bestemmelser hos den pågældende kommune. I dette tilfælde deles § 3-områderne af kommunegrænsen mellem Helsingør (vest) og Fredensborg (øst) kommuner.

Bilag IV-arter

Flagermus

Ved den østlige tilslutning ved Toeltvej skal der muligvis fældes træer forud for anlæg af den nye adgangsvvej. Træerne vurderes at være potentielle flagermustræer. Alle arter af flagermus er listet på habitatdirektivets bilag IV. Træerne skal derfor undersøges for mulige levesteder for flagermus før fældning. Hvis der i et træ findes ynglekolonier eller rasteområder, skal det fældes i perioden 1. september – 31. oktober. Fældning på andre tidspunkter kræver dispensation fra artsfredningsbekendtgørelsen.

Padde

I søen ca. 80 meter nord for vejforbindelsen er der registreret grøn frø. Ca. 300 meter øst for det nye vejforløb er der registreret ubestemte brune frøer. Ud fra § 3-registreringerne fra 2012, som er tilgængelige på Danmarks Miljøportal, vurderes lokaliteterne umiddelbart ikke at være egnede som paddevandhuller. Vej og trafikken på denne vurderes som et mindre problem.

Firben

Der er ikke registreret firben i umiddelbar nærhed af det nye vejforløb. Nærmeste registrering findes syd for Esrum Sø jf. fugleognatur.dk. Vejforløbet vurderes ikke at fjerne levesteder for markfirben, da der ikke fjernes sydvendte skråninger eller områder med løs og sandet jord.

Vandløb

Etablering af vejen vil medføre, at eksisterende vandløb mellem søerne skal rørlægges på ca. 6 meter. Forud for dette skal der ansøges om tilladelse fra Helsingør og Fredensborg kommuner efter vandløbslovens § 17. I praksis kan det efter aftale med kommunerne være tilstrækkeligt med tilladelse fra den ene kommune.

Grundvand

Områder med særlige drikkevandsinteresser

Det nye vejforløb er beliggende inden for et område med særlige drikkevandsinteresser.

Boringer

Der findes to drikkevandsboringer inden for 300 meter fra det nye vejforløb. Hvis der under anlægsarbejdet opstår behov for midlertidig sænkning af grundvandet, skal den pågældende kommune ansøges om tilladelse til dette efter vandforsyningsloven.

Spildevand

Overfladevand fra vejarealer kategoriseres som spildevand jf. spildevandsbekendtgørelsen. Overfladevand vil blive ledt til grøft som etableres langs vejen, hvorfra det vil nedsive. Der skal søges om nedsivningstilladelse jf. spildevandsbekendtgørelsen.

Kommunale udpegninger

Bevaringsværdigt landskab

Helsingør Kommunes kommuneplan har udpeget området vest for åen på matr.nr. 7a Toelt By, Humlebæk som bevaringsværdigt landskab. Der findes målsætninger for bevaringsværdige landskaber. Anlægsarbejder i disse områder må som udgangspunkt ikke stride mod målsætningerne. Målsætningerne for Kommuneplan 2019, som er i høring nu, er:

- Landskabernes karakteristiske træk og værdifulde sammenhænge skal bevares.
- De tydelige grænser mellem det åbne land, landsbyerne og byområderne skal fastholdes.
- Særligt sårbare landskabstyper skal bevares.
- Landskabet skal til stadighed byde på gode levesteder for dyr og planter.

I det konkrete tilfælde vurderes etableringen af en ny vej at være af et så begrænset omfang i landskabelig og visuel påvirkning, at det ikke er i strid med målsætningerne. Dette begrundes ligeledes med placeringen af vejen tæt op af jernbanen, der gør at den landskabelige påvirkning mindre markant.

Skovrejsningsområder

I Helsingør Kommune er vejen beliggende inden for et område, hvor skovrejsning er ønsket. I kommuneplanen er der en retningslinje om, at skovrejsningsområder ønskes tilplantet med skov. På det nye vejareal vil der ikke kunne plantes skov.

Miljøvurderingspligt (VVM)

Forud for projektets gennemførelse skal der indsendes en ansøgning til Helsingør og Fredensborg kommuner efter miljøvurderingsloven. Etablering af den nye vejforbindelse er ansøgningspligtigt efter miljøvurderingsreglerne.

Alle nødvendige udtalelser og tilladelser vil foreligge inden ekspropriationen.

Bemærkninger og spørgsmål til projektet

Efter Lokaltog A/S' gennemgang af projektet havde de fremmødte ejere, brugere og disses repræsentanter lejlighed til at udtale sig.

Der fremkom bl.a. følgende bemærkninger og spørgsmål til projektet:

Ejeren af ejendommen matr.nr. 3p m.fl. Reerstrup By, Tikøb (Bakkehøj) udtrykte utilfredshed med det af Lokaltogs fremlagte løsningsforslag (løsningsforslag 5). Ejeren gav udtryk for, at han ikke finder, at der har været nogen form for fleksibilitet i forhold til at vurdere en anden løsning. Ejeren bemærkede, at han selv har været aktiv for at finde alternativer til den af anlægsmyndigheden valgte løsning og henviste til de af ham påpegede løsningsforslag.

Ejeren (af Bakkehøj) bemærkede endvidere, at han ikke finder, at det af anlægsmyndigheden fremlagte løsningsforslag tilgodeser de sikkerhedsmæssige hensyn i forhold til at skabe hensigtsmæssige ind- og udkørselsforhold ved Reerstrupvej. Yderligere bemærkede ejeren, at det af anlægsmyndigheden fremlagte løsningsforslag ikke er det mindst indgribende forslag, men at det fremlagte løsningsforslag derimod indebærer, at der skal inddrages mere landbrugsareal til projektet end ved nogle af de af ejeren påpegede løsningsforslag. Ejeren stillede i forlængelse heraf spørgsmålstegn ved anlægsmyndighedens beregninger i forhold til, hvor meget arbejdsareal mv., som der vil skulle anvendes til brug for anlægsarbejdet og bemærkede, at han ikke finder, at anlægsmyndighedens beregninger er korrekte og realistiske. Ejeren bemærkede deslige flere gange, at den samlede anlægsudgift for valg af løsningsforslag 5 vil være større end anlægsudgiften for de af ham påpegede løsningsforslag, bl.a. henset til, at man ved løsningsforslag 5 vil skulle henholdsvis fjerne /påfylde ekstra jord på grund af højdeforskellen mellem marken og Reerstrupvej, at der skal fældes mange træer, samt at der skal etableres p-plads til bl.a. renovationsbiler.

Ejeren (af Bakkehøj) har efter det indledende møde på besigtigelsesforretningen fremsendt en mail til kommissariatet, hvori hans synspunkter, herunder de på mødet fremsatte, fremgår.

Ejeren af Reerstrupvej 8 bemærkede, at hun ikke finder, at det fremlagte løsningsforslag er det bedste ud fra en trafikikkerhedsmæssig vurdering. Hun bemærkede bl.a., at fældning af beplantning, som vil skulle

ske ved løsningsforslag 5, ikke vil medføre, at trafikikkerheden bliver bedre, da beplantningen langs Reerstrupvej netop er med til at sikre, at bilister sænker farten på strækningen. Endvidere stillede hun sig uforstående overfor, at man ikke kan sikre overkørslen ved hjælp af etablering af et teknisk bomanlæg i stedet for helt at nedlægge den. Yderligere bemærkede hun, at det er svært at forholde sig til et løsningsforslag, hvor de af anlægsmyndighedens beregninger for brug af arbejdsareal, samt den samlede anlægsudgift, ikke holder.

Repræsentanten for landsbylauget for Toelt spurgte til, hvilken løsning der vil bevirke den mindste gene for naturen/miljøet, herunder kræve mindst ekspropriation. Repræsentanten spurgte endvidere til om overkørslen også nedlægges for gående, da den benyttes af en del gående i området.

Repræsentanten for kolonihaveforeningen Kvistgård spurgte også til muligheden for at sikre overkørslen med bomme eller lignende i stedet for at nedlægge overkørslen.

Lokaltog A/S (ved COWI) oplyste, at nedlæggelse af overkørslen indebærer, at der skal etableres en ny vejadgang til ejendommen Bakkegård. Siden sommeren 2018 har der været dialog med involverede lodsejere for at finde den løsning, som tilgodeser flest mulige. På baggrund heraf har Lokaltog A/S fremlagt løsningsforslag 5, som indebærer, at der erhverves areal til ny privat vej, der henlægges under ejendommen matr.nr. 2e og 7a Toelt By, Humlebæk (Bakkegård). Det afskårne areal, der opstår mellem den nye private vej og banen, medeksproprieres og foreslås henlagt under ejendommen matr.nr. 2e og 7a (Bakkegård).

Lokaltog A/S (ved COWI) oplyste endvidere, at den nye private vej vil blive etableret, så den stort set ligger i terræn. Den private vej etableres endvidere i en dimension, så det vil være muligt for en sættevogn at passere. For så vidt angår beskyttet natur mv. er anlægsmyndigheden i dialog med de berørte kommuner, således at bl.a. arbejdsarealer placeres uden at forstyrre eksempelvis § 3 områder. Anlægsmyndigheden bemærkede endvidere, at man er opmærksom på, at der sandsynligvis vil skulle bruges et større arbejdsareal end det man kalkulerer med på nuværende tidspunkt, men at den endelige størrelse på arbejdsarealet mv. først vil blive nærmere fastlagt i detailprocessen. Dette har dog også været en forudsætning ved undersøgelse af de øvrige løsningsforslag.

Lokaltog A/S (ved COWI) bemærkede deslige, at en af fordelene ved det fremlagte løsningsforslag 5 bl.a.

er, at den nye private vej placeres langs med baneskel, hvilket bl.a. minimerer restarealerne. Det fremlagte løsningsforslag 5 indebærer endvidere, at der ikke vil ske en sammenblanding af persontrafik og landbrugs- trafik langs med Farversøvej og forbi kolonihaverne, hvilket trafikikkerhedsmæssigt er at foretrække.

Repræsentanten for Lokaltog A/S understregede, at overkørslen skal nedlægges ud fra et sikkerhedsmæssigt hensyn. Det er således ikke tilstrækkeligt alene at opsætte bomme eller lignende, da disse ikke nødvendigvis respekteres af forbipasserende. På baggrund af de fremkomne løsningsforslag er der foretaget en samlet vurdering af hvilken løsning, der tilgodeser flest hensyn, og på den baggrund er løsningsforslag 5 fremlagt.

Besigtigelse i marken

Efter det indledende møde foretog kommissionen en **besigtigelse i marken** med udgangspunkt i nedenstående mødested.

Ved dagens møde besigtigedes overkørsel 117 samt lokaliteterne for løsningsforslag 1-7, herunder oversigtsforholdene ved Reerstrupvej samt de omhandlede fredede naturområder.

Under besigtigelsen fremkom bl.a. følgende bemærkninger:

Mødested den 31. august 2020 kl. 11.00: For enden af Faversøvej ved kolonihaveforeningen Kvistgård.

Ejerne af matr.nr. 2e og 7a Toelt By, Humlebæk (Bakkegård) gav begge udtryk for, at det af Lokaltog A/S' fremlagte løsningsforslag 5 er det mest hensigtsmæssige af de fremkomne forslag, og er det forslag som etablerer den mest optimale vejadgang.

Ejeren af ejendommen matr.nr. 3p m.fl. Reerstrup By, Tikøb (Bakkehøj) gentog og uddybede sine synspunkter fra det indledende møde mod løsningsforslag 5. Ejeren bemærkede endvidere, at det fremlagte løsningsforslag 5 vil forhindre ham i at drive jagt på arealerne, hvilket han gør nu. Dette skyldes bl.a., at det ikke vil være muligt at stille jagttårnet andre steder end i baneskellet. Vejløsningen vil yderligere betyde, at der skal fældes en del frugttræer for at give plads til den private vej. Ejeren påpegede yderligere, at ind- og udkørselsforholdene til og fra Reerstrupvej på dette sted ikke er gode grundet dårlige oversigtsforhold, og at det derfor ikke vil være forsvarligt at vælge denne vejløsning. Der er sket flere uheld med cyklister på dette sted grundet svinget, og bakken (broen) over banen.

Ejeren af Reerstrupvej 8 gentog deslige sine synspunkter fra det indledende møde og bemærkede, at det trafikikkerhedsmæssigt ikke virker logisk, at etablere ind og udkørselsforhold til Reerstrupvej, da vejen bl.a. er snoet. Ejeren fandt endvidere ikke, at det at beskære/fjerne beplantning vil optimere oversigtsforholdene.

Flere af de fremmødte fra kolonihaveforeningen ønskede af trafikikkerhedsmæssige årsager ikke, at den nye adgangsvej til Bakkegård forløb igennem kolonihavens område og vejnet. Der er tale om et område, som bør beskyttes mod øget trafik, herunder kørsel med landbrugsmaskiner m.v.

Kommissionens vurderinger og beslutninger

Kommissionen kan godkende det af Lokalbanen A/S fremlagte projekt med følgende bemærkninger:

Kommissionen finder, at overkørslen skal nedlægges henset til de af Lokalbanen A/S beskrevne økonomiske og sikkerhedsmæssige konsekvenser ved en eventuel sikring i form af etablering af et automatisk bomanlæg sammenholdt med brugen af overkørslen. Det bemærkes, at det endvidere ikke vil være i overensstemmelse med taksationspraksis, såfremt en overkørsel som denne skulle opretholdes, idet den som nævnt alene er adgangsgivende for en enkelt ejendom uden jordtilliggende på den anden side af vejen.

Kommissionen finder endvidere, at det fremlagte løsningsforslag (løsningsforslag 5) samlet set er den bedste løsning for etablering af ny adgangsvej til Bakkegård.

Kommissionen skal understrege, at kommissionen ser samarbejdet mellem Lokaltog A/S, Helsingør Kommune og politiet som garant for, at der skabes rimelige og forsvarlige oversigtsforhold i forbindelse med overkørslen ved Reerstrupvej, herunder at overkørslen eventuelt rykkes nogle meter i retningen væk fra broen i forhold til det skitserede, hvis dette giver bedre oversigtsforhold.

Kommissionen har i sin vurdering lagt vægt på, at løsningsforslag 5 indebærer, at kolonihaverne, som er et rekreativt område, ikke vil blive generet af trafik/landbrugstrafik til og fra Bakkegård, og at der herved undgås en yderligere blanding af bytrafik og landbrugstrafik. Kommissionen noterede sig på besigtigelsesforretningen, at det blev oplyst, at Farversøvej langs kolonihaverne muligvis bliver benyttet af forpagteren af landbrugsarealerne under Bakkehøj, Bakkegård og Buskebjerg, da han via sin forpagtning af Buskebjerg har vejadgang gennem kolonihaverne. Kommissionen

skal hertil bemærke, at forholdene for så vidt angår den nuværende forpagtning må betegnes som et øjebliksbillede, som kan ændre sig med tiden. Samlet set finder kommissionen, at det fremlagte løsningsforslag 5 tilgodeser trafikikkerheden og adgangsforholdene til ejendommen matr.nr. 2e og 7a Toelt By, Humlebæk mest hensigtsmæssigt sammenlignet med de øvrige løsningsforslag.

Kommissionen har endvidere lagt vægt på, at adgangsvejen placeres på et markareal langs med jernbanen og ikke på et areal med beskyttet natur. Ved nedlæggelse af overkørsler er det ofte hensigtsmæssigt, at nye adgangsveje forløber langs med jernbanen og så tæt på baneskel som muligt. Kommissionen noterede sig på besigtigelsesforretningen karakteren og mængden af beplantning på arealet og finder ikke, at der er tale om en omfattende beplantning eller en særlig bevaringsværdig beplantning. Kommissionen finder dog, at der ved detailplanlægningen af midlertidige arbejdsarealer skal tages hensyn til bevarelsen af store træer, så vidt det er muligt. Kommissionen finder endvidere ikke, efter besigtigelsen i marken, at der er tilknyttet særlige jagtinteresser til arealet. Kommissionen bemærker, at det på arealet placeret jagttårn står tæt op ad jernbanen og forholdsvis tæt på Reerstrupvej samt andre ejendomme.

Samlet set finder kommissionen, at løsningsforslag 5 tilgodeser flest mulige hensyn. Kommissionen er i sin vurdering opmærksom på, at løsningsforslag 5 kræver

beslaglæggelse af et større areal end nogle af de på det indledende møde nævnte løsningsforslag, men finder dog samtidigt, at der er tale om et begrænset (mer)areal.

Kommissionen skal yderligere bemærke, at det fremgår af nedenstående særlige bestemmelser, at arealet til den nye adgangsvej, og eventuelt også det afskårne (mindre) areal, tillægges ejendommen matr.nr. 2e og 7a Toelt By, Humlebæk (Bakkegård). Såfremt ejeren af matr.nr. 3p m.fl. Reerstrup By, Tikøb (Bakkehøj) måtte ønske, at arealet til adgangsvejen over hans ejendom, samt det afskårne areal mellem adgangsvejen og jernbanen, fortsat skal henhøre under hans ejendom, har kommissionen forståelse herfor. I givet fald må det nærmere undersøges i god tid inden ekspropriationen, om denne løsning er hensigtsmæssig og mulig.

Med ovenstående bemærkninger godkender kommissionen herefter det fremlagte løsningsforslag.

Under forudsætning af, at de tilladelser og dispensationer, der i henhold til lovgivningen er nødvendige for anlæggets gennemførelse, gives i forbindelse med den videre projektering af anlægget, fastsatte kommissionen følgende særlige bestemmelser:

Arealforhold (Særlige bestemmelser)

Matr.nr. / litra	Indgreb
3p og 3q Reerstrup By, Tikøb	<p>Der eksproprieres areal til ny adgangsvej til fordel for Bakkegård, matr.nr. 2e og 7a Toelt By, Humlebæk.</p> <p>Afskåret areal mellem ny adgangsvej og banen henlægges eventuelt under ejendommen med matr.nr. 2e og 7a Toelt By, Humlebæk.</p> <p>Der eksproprieres midlertidigt arbejdsareal til anlæg af ny adgangsvej.</p> <p>Der tinglyses servitut om vejret for Energinet og Lokaltog.</p> <p>Der fældes beplantning.</p>
2e og 7a Toelt By, Humlebæk	<p>Der anlægges ny privat vej.</p> <p>Der eksproprieres midlertidigt arbejdsareal.</p> <p>Der tinglyses servitut om vejret for Energinet og Lokaltog.</p> <p>Privat fællesvej slettes på matrikelkortet.</p> <p>Servitut lyst 29.04.1921 om adgang over ovk. 117 aflyses.</p>

	Der fældes beplantning.
18 Toelt By, Humlebæk	Ovk. 117 nedlægges. Privat fællesvej slettes på matrikelkortet.
2k, 2l, 2m Toelt By, Humlebæk	Servitut lyst 29.04.1921 om adgang over ovk. 117 aflyses. Privat fællesvej slettes på matrikelkortet.
2g Toelt By, Humlebæk	Servitut lyst 29.04.1921 om adgang over ovk. 117 aflyses. Privat fællesvej slettes på matrikelkortet.

Herefter afsluttedes forretningen og protokollen blev underskrevet.

Sine H. Kjeldsen

Mogens Jensen Bjarke Abel Claus Sig Philipsen Anette Schøning

Inger Juhl Larsen

/Iben Held Jensen

Udskriftens rigtighed bekræftes

Mette Bergmann Andersen