

Udskrift af forhandlingsprotokollen

for ekspropriationskommissionen

vedrørende anlæg i henhold til Lov om en Cityring

Sydhavnslinjen

8. hæfte

Besigtigelsesforretningen den 15. november 2016

Tirsdag den 15. november 2016, kl. 9.00, samledes kommissionen på First Hotel Copenhagen, Molestien 11, 2450 København SV for at afholde en besigtigelsesforretning i anledning af anlæg af Metro til Sydhavnen i henhold til Lov om en Cityring (lov nr. 552 af 6. juni 2007 med ændringer ved lov nr. 526 af 27. maj 2013, lov nr. 748 af 25. juni 2014 og lov nr. 156 af 18. februar 2015) for så vidt angår strækningen Teglholmens Sydkaj – Borgmester Christiansens Gade, herunder **Metrostationen ved Sluseholmen**, i Københavns Kommune.

Til stede var Kommissarius ved Statens Ekspropriationer på Øerne *Helle S. Andersen*, de af Transport- og Bygningsministeriet udnævnte medlemmer af kommissionen *Helge Sølgaard* og *Leif Luxhøj-Pedersen*, samt de fra den fælleskommunale liste udvalgte medlemmer *Anders Pedersen* og *Frants Hagen Hagensen*.

Som repræsentant for Københavns Kommune tiltrådte *Jørgen Poulstrup* kommissionen.

Endvidere mødte den ledende landinspektør *Søren Kjerside Hansen*.

For Metroselskabet I/S mødte projektdirektør *Mikkel Kjær Jensen*, landinspektør *Stinne Katrine Larsen*, advokat *Signe Hastrup Holst* og landinspektør *Anna Sandmann Pedersen*.

Fra Københavns Kommune mødte *Caroline Eiler Gotved*, Vejmyndighed, Teknik- og Miljøforvaltningen.

Protokollen førtes af chefkonsulent *Sine H. Kjeldsen*.

Endvidere mødte fra kommissariatet fuldmægtig *Daniel Kristensen*.

Kommissarius fremlagde brev af 1. februar 2016 fra Transport- og Bygningsministeriet, hvorved projektet er forelagt for kommissionen.

Det bemærkes, at ekspropriationskommissionen ikke kan ændre på linjeføringen eller lokaliseringen af stationer m.v. af metro til Sydhavnen, som er fastlagt med baggrund i lov nr. 552 af 6. juni 2007 om en Cityring med senere ændringer, kap. 3 b, VVM-redegørelsen, August 2015, og Københavns Kommunes kommuneplan 2015.

Kommissarius fremlagde Forslag til Tekniske Bestemmelser, Metro til Sydhavnen, København, Besigtigelse v/Sluseholmen, Forslag til Tekniske bestemmelser, September 2016, dokument CR-ARSH-STA=Slu-AR-EXP-AL-1, ver. 2.0 med tilhørende bilag.

Det bemærkes, at det tidligere har været planen at besigtige en strækning ved Ny Ellebjerg Station ved denne forretning, hvor den kommende metrostation Ny Ellebjerg skulle anlægges som en station i terræn. Ejerne, Transport- og Bygningsministeriet, Københavns Kommune og Frederiksberg Kommune, har imidlertid ved aftale af 14. oktober 2016 besluttet, at den kommende metrostation ved Ny Ellebjerg Station skal anlægges som en underjordisk station. Derfor har det været nødvendigt at aflyse denne del af besigtigelsen.

Der skal på grund af det ændrede projekt vedr. Ny Ellebjerg Station foretages ændringer i den generelle beskrivelse i forhold til det fremlagte Forslag til Tekniske Bestemmelser v/Sluseholmen. Det bemærkes dog, at den endelige placering og anlægsmetode af den underjordiske station ved Ny Ellebjerg endnu ikke endeligt fastlagt, hvorved det ikke på nuværende tidspunkt er muligt at give yderligere oplysninger.

Det skal endvidere nævnes, at alle stationer nu er endeligt navngivet, og at der derved er sket ændring af navn for så vidt angår 1 ud af 5 stationer på metro til Sydhavnen:

”v/Fisketorvet” er ændret til ”Havneholmen”.

Det bemærkes, at øvrige stationer har fået slettet ”v/”, idet Ny Ellebjerg dog blot har samme benævnelse som hidtil. Det er herefter de nye betegnelser, der anvendes, dog er figurerne i det følgende ikke opdaterede.

Ved dagens møde besigtigede kommissionen efter det offentlige møde området ved Sluseholmen m.v.

Følgende passerede:

Anlægsmyndigheden forelagde projektet.

Forudsætninger

I udredningen om Cityringen fra maj 2005 er der forudsat mulighed for at etablere afgreninger fra Cityringen, blandt andet en afgrening mod Ny Ellebjerg via Sydhavnen; ”Metro til Sydhavnen”.

I 2013 udarbejdede Metroselskabet ”Udredning af metro til Ny Ellebjerg via Sydhavnen”. Udredningen belyser muligheden for at etablere en metro til Sydhavnen i forbindelse med anlæg af Cityringen.

På baggrund af udredningen blev der i juni 2014 indgået en aftale mellem Staten og Københavns Kommune med tilslutning fra Frederiksberg Kommune om anlæg og drift af en metro til Sydhavnen som en afgrening fra Cityringen.

Lovgrundlag

Metro til Sydhavnen anlægges i henhold til Lov nr. 552 af 6. juni 2007 ”Lov om en Cityring”, idet der den 18. februar 2015 blev vedtaget en lovændring hertil, Lov nr. 156 ”Lov om ændring af lov om en Cityring”, der medfører, at Cityringen kan udvides med en afgrening til Ny Ellebjerg via Sydhavnen.

Det er Transportministeren, der er bemyndiget til at træffe dispositioner om en udvidelse af Cityringen.

Metroselskabet I/S forestår projektering, anlæg og drift af Cityringen, metro til Nordhavn og metro til Sydhavnen.

Metroselskabet I/S er etableret iht. Lov nr. 551 af 6. juni 2007 ”Lov om Metroselskabet I/S og Arealudviklingselskabet I/S”. Metroselskabet ejes i fælles-

skab af Københavns Kommune, Frederiksberg Kommune og Staten.

Som følge af § 14a i Lov nr. 748 af 25. juni 2014 ”Lov om ændring af lov om en Cityring,” kan transportministeren ”...fastsætte regler om forurening og gener fra anlægget af Cityringen”. Det følger herefter af § 14b i samme lov, at transportministeren, i forlængelse af regler fastsat efter § 14a, skal fastsætte regler om tilbud om kompensation til beboere. Disse regler er på Cityringen og metro til Nordhavn udmøntet ved henholdsvis byggepladsbekendtgørelsen (BEK nr. 230 af 26. februar 2015), hvori de maksimale støjgrænser for bygge- og anlægsarbejdet er fastlagt og nabopakkebekendtgørelsen (BEK nr. 630 af 7. maj 2015), der regulerer udbetaling af kompensationer til naboer til metrobyggepladser i forbindelse med aften- og natarbejder på metrobyggepladserne. Metro til Sydhavnen forventes tillige at blive omfattet af henholdsvis byggeplads- og nabopakkebekendtgørelsen.

Baggrund for metro til Sydhavnen

Metro til Sydhavnen etableres gennem byudviklingsområderne på Enghave Brygge, Teglnholmen og Sluseholmen samt gennem det eksisterende bolig- og erhvervsområde ved Kongens Enghave.

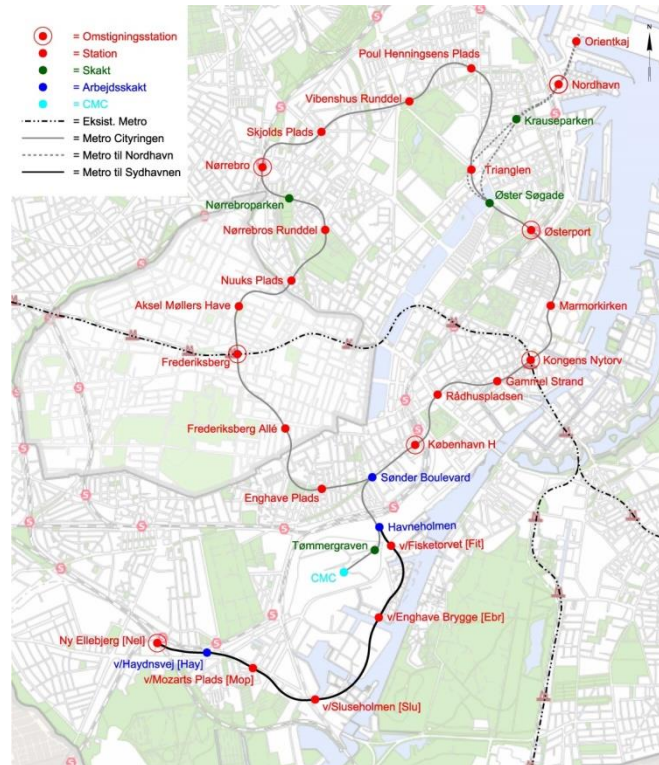
Etablering af metro til Sydhavnen vil få stor betydning, dels for de eksisterende beboere og erhvervsdrivende, dels for de mange beboere og erhvervsdrivende, der i løbet af de kommende år bosætter sig i byudviklingsområderne.

Metroen er en effektiv og miljøvenlig transportform og en metro til Sydhavnen vil medvirke til et markant løft af den kollektive trafik for området.

Med metro til Sydhavnen skabes, sammen med Cityringen og metro til Nordhavn, direkte forbindelse mellem de eksisterende kvarterer i Sydhavnen, de nye byudviklingsområder og de centrale bydele, herunder til de eksisterende offentlige transportmuligheder i København og på Frederiksberg.

Linjeføringen for metro til Sydhavnen og dens sammenhæng med det øvrige banenet fremgår af figur 1.2.1 og figur 1.2.2.

Linjeføringen for metro til Sydhavnen og dens sammenhæng med det øvrige banenet fremgår af figur 1.2.1 og figur 1.2.2.



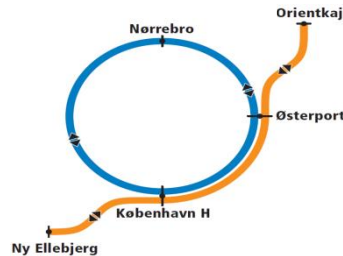
Figur 1.2.1 Kortskitse af linjeføring og stationsplaceringer på den eksisterende metro, Cityringen, metro til Nordhavn og metro til Sydhavnen. (Bemærk, at figuren ikke er opdateret i henhold til beslutningen om Ny Ellebjerg som underjordisk station samt nye lokalitetsnavne).



Figur 1.2.2 Linjeføringsdiagram, der viser Cityringen, metro til Nordhavn og metro til Sydhavnens sammenhæng med det øvrige banenet. (Bemærk, at figuren ikke er opdateret i henhold til nye lokalitetsnavne).

Metro til Sydhavnen forudsættes anlagt som en integreret del af Cityringen med direkte forbindelse fra den kommende metrostation ved København H til fem nye metrostationer – ved Havneholmen, Enghave Brygge, Sluseholmen, Mozarts Plads og Ny Ellebjerg. Metro til Sydhavnen forventes taget i brug ultimo 2023.

Metro til Sydhavnen anlægges som en dobbeltrettet pendullinje mellem Ny Ellebjerg og København H, der forbindes via Cityringen til metro til Nordhavn og Orientkaj, se figur 1.2.3.



Figur 1.2.3 Pendullinje fra Ny Ellebjerg til Orientkaj.

Det vurderes, at 20.000 -30.000 passagerer vil stige på et metrotog på metrostationerne Havneholmen, Enghave Brygge, Sluseholmen, Mozarts Plads og Ny Ellebjerg i et hverdagsdøgn. Metro til Sydhavnen forventes at styrke den samlede trafikdækning i hovedstadsområdet, idet den vil give en bedre betjening af de korte rejser i indre København.

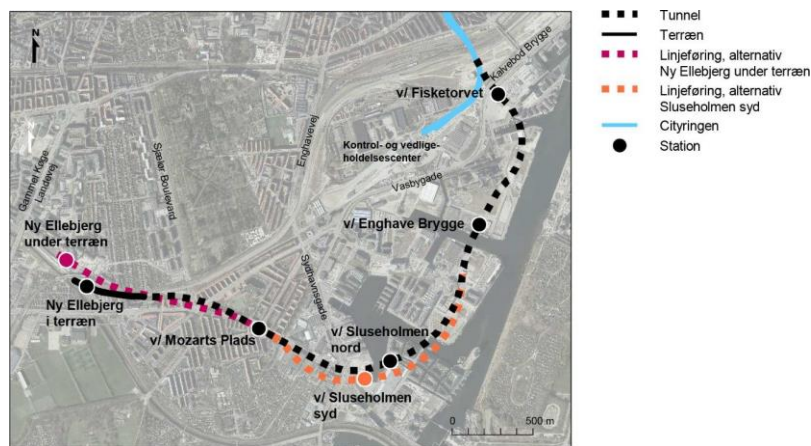
Kommunal planlægning og tilladelser

Københavns Kommune har udarbejdet en VVM-redegørelse for metro til Sydhavnen. VVM-redegørelsen omfatter en aftalt og finansieret løsning for metro til Sydhavnen med de underjordiske metrostationer ved Havneholmen, Enghave Brygge, Sluseholmen (nord), Mozarts Plads og Ny Ellebjerg i terræn. VVM-redegørelsen indeholder desuden to forslag til stationsalternativer; Sluseholmen (syd) og Ny Ellebjerg som underjordisk station. VVM-redegørel-

sen har været i offentlig høring i perioden 24. august til 18. oktober 2015. Se figur 1.3.1.

Københavns Kommune har den 10. december 2015 vedtaget Kommuneplan 2015. Med vedtagelsen af kommuneplanen er der fastlagt retningslinjer og rammebestemmelser, som muliggør undergrundsstationerne Havneholmen, Enghave Brygge, Sluseholmen (syd) herefter benævnt som Sluseholmen og Mozarts Plads, samt en station i terræn ved Ny Ellebjerg. Kommunen har samtidig meddelt VVM-tilladelse for ovennævnte strækning. Der er dog fastholdt en mulighed for, at Metroselskabets ejere kan beslutte en underjordisk løsning ved Ny Ellebjerg.

Ejerne, Transport- og Bygningsministeriet, Københavns Kommune og Frederiksberg Kommune, har ved aftale af 14. oktober 2016 besluttet, at den kommende metrostation ved Ny Ellebjerg skal anlægges som en underjordisk station.



Figur 1.3.1 Hovedforslag af linjeføring vist med sort, alternative linjeføringer vist med orange og rød.

Projekteringen af forpladser sker i et samarbejde mellem Metroselskabet og Københavns Kommune og i dialog med lokale interessenter. Projekteringen vil fortsætte i de kommende år, og Københavns Kommune vil i løbet af 2016 igangsætte udarbejdelse af særskilte lokalplaner for de fem stationsforpladser.

Ud af metro til Sydhavnens fem stationsområder, har tre af områderne vedtagne lokalplaner. Dette er henholdsvis Havneholmen, Enghave Brygge og Sluseholmen.

Havneholmen, Enghave Brygge og Sluseholmen

Der vil i de kommende år blive igangsat store byudviklingsprojekter for disse områder, hvor de vedtagne lokalplaner giver mulighed for opførelse af nye boligområder samt indretning af serviceerhverv i tilknytning til stationsforpladserne.

Mozarts Plads

Der er ikke udarbejdet lokalplan for området omkring Mozarts Plads. Placeringen er omfattet af kommuneplanens rammebestemmelser, der fastlægger arealanvendelsen til udlagt vejareal.

Ny Ellebjerg

Ejerne, Transport- og Bygningsministeriet, Københavns Kommune og Frederiksberg Kommune, har ved aftale af 14. oktober 2016 besluttet, at den kommende metrostation ved Ny Ellebjerg skal anlægges som en underjordisk station.

Den underjordiske station ved Ny Ellebjerg er placeret inden for et allerede lokalplanlagt område.

Tegningsoversigt

Som bilag til Tekniske bestemmelser for v/Sluseholmen hører følgende tegninger:

- Oversigtsplan – v/Sluseholmen, Teglhølmens Sydkaj – Otto Brandenburgs Vej, tegning nr. CR-ARSH-STA=Slu-AR-EXP-DWG-201, ver. 2.0.
- Oversigtsplan – v/Sluseholmen, Kenny Drews Vej – Borgmester Christiansens Gade, tegning nr. CR-ARSH-STA=Slu-AR-EXP-DWG-202, ver. 2.0.
- Besigtigelsesplan – v/Sluseholmen, Teglhølmens Sydkaj – Otto Brandenburgs Vej, tegning nr. CR-ARSH-STA=Slu-AR-EXP-DWG-211, ver. 2.0.
- Besigtigelsesplan – v/Sluseholmen, Kenny Drews Vej – Borgmester Christiansens Gade,

tegning nr. CR-ARSH-STA=Slu-AR-EXP-DWG-212, ver. 2.0.

- Besigtigelsesplan – v/Sluseholmen – Ledninger, reinfiltration og pejlebrønde, Oscar Pettifords Vej – Olivia Nielsens Gade, tegning nr. CR-ARSH-STA=Slu-AR-EXP-DWG-221, ver. 2.0.

Projektbeskrivelse

Generel projektbeskrivelse

Ejerne, Transport- og Bygningsministeriet, Københavns Kommune og Frederiksberg Kommune, har ved aftale af 14. oktober 2016 besluttet, at den kommende metrostation ved Ny Ellebjerg skal anlægges som en underjordisk station.

Metro til Sydhavnen udføres som en afgrening til Cityringen og medfører anlæg af 2 gange 4,5 km spor samt fem stationer og to sporskiftekanaler.

Metro til Sydhavnen etableres anlægsmæssigt som en underjordisk afgrening fra den eksisterende metroatrækning mellem Cityringen og kontrol- og vedligeholdelsescenteret (CMC) v/Otto Busses Vej via afgreningskammeret Havneholmen skakt beliggende under Banedanmarks arealer umiddelbart nord for Vasbygade.

Metro til Sydhavnen etableres som en boret tunnel fra Havneholmen skakt frem til metrostation Ny Ellebjerg via stationerne Havneholmen, Enghave Brygge, Sluseholmen og Mozarts Plads. De fire metrostationer Havneholmen, Enghave Brygge, Sluseholmen og Ny Ellebjerg etableres som underjordiske stationer i en dybde på 17-21 m. I tilknytning til stationerne Enghave Brygge og Ny Ellebjerg etableres sporskiftekanaler.

Metrostationen Mozarts Plads anlægges som en overfladenær station i en dybde på ca. 12 m.

Stationering

Metro til Sydhavnens systemlinje er stationeret med nulpunkt (st. 0) ved Havneholmen skakt og med stigende stationering mod Ny Ellebjerg.

Stationeringen er vist på oversigts- og besigtigelsesplaner.

Stationer

Metro til Sydhavnen anlægges med følgende fem stationer.:

- Havneholmen (underjordisk)
- Enghave Brygge (underjordisk)

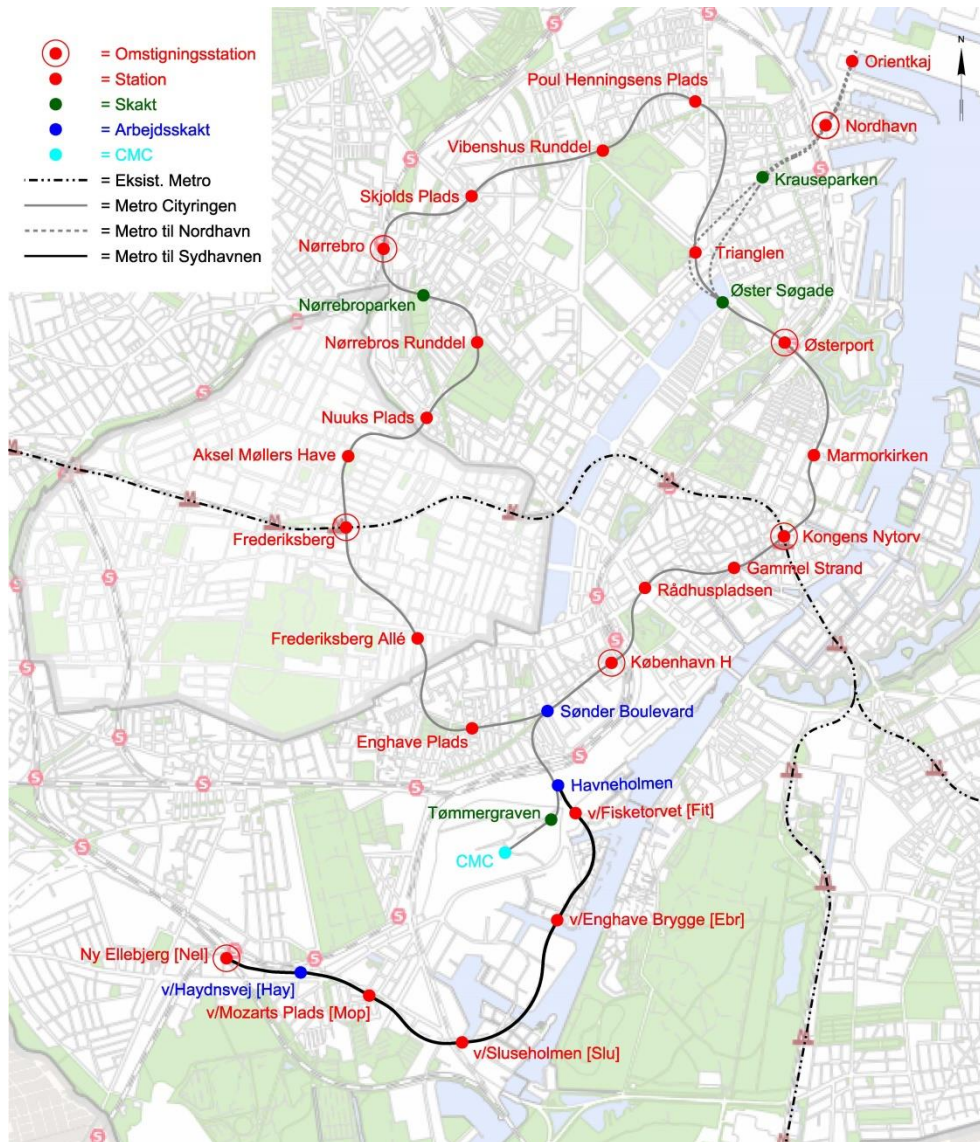
- Sluseholmen (underjordisk)
- Mozarts Plads (overfladenær)
- Ny Ellebjerg (underjordisk)

Sporskifte- og afgreningskamre

Ejerne, Transport- og Bygningsministeriet, Københavns Kommune og Frederiksberg Kommune har ved aftale af 14. oktober 2016 besluttet, at den kom-

mende metrostation ved Ny Ellebjerg skal anlægges som en underjordisk station. Som følge heraf udgår modtage- og afgreningskammeret ved v/Haydensvej.

I forlængelse af stationen Enghave Brygge og i tilknytning til Ny Ellebjerg anlægges sporskiftekamre. Sporskiftekammeret ved Ny Ellebjergvej benævnes Gåsebæk Skakt.



Figur 3.1.3.1 Oversigtskort over Cityringen, metro til Nordhavn og metro til Sydhavnen. (Bemærk, at figuren ikke er opdateret i henhold til beslutningen om Ny Ellebjerg som underjordisk station samt nye lokalitetsnavne).

Kontrol- og vedligeholdelsescenter (CMC)

Metro til Sydhavnen bliver en integreret del af Cityringen og skal derfor også serviceres af Cityringens kontrol- og vedligeholdelsescenter, CMC, beliggende Vasbygade 14, 2450 Københavns SV.

Udformning af stationer

I lighed med Cityringen udføres stationerne på metro til Sydhavnen efter princippet ”mere af samme slags”. Det betyder, at metrostationerne Havneholmen, Enghave Brygge, Sluseholmen og Ny Ellebjerg udføres som underjordiske metrostationer som for eksempel København H.

Stationen Mozarts Plads udføres som en overfladenær station som for eksempel Enghave Plads.

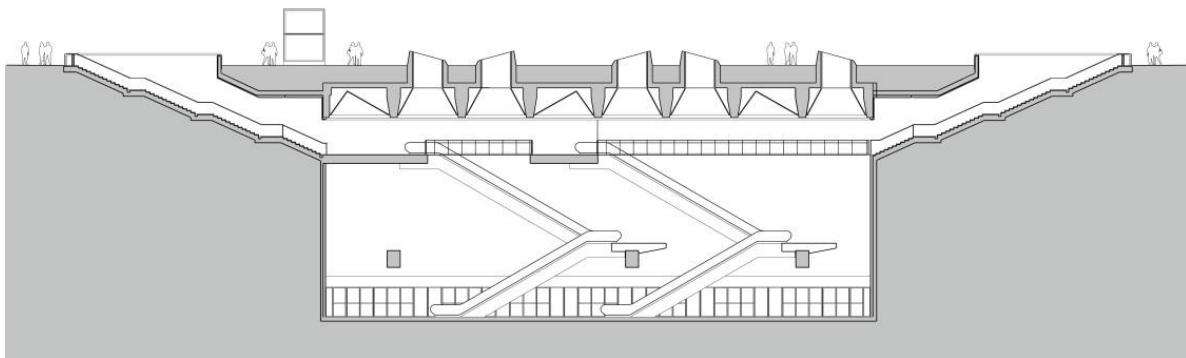
Havneholmen, Enghave Brygge, Sluseholmen og Ny Ellebjerg

Stationerne udføres som underjordiske stationer med gennemgående mellemliggende niveau med billet-salg.

Fra stationsforpladsen er der adgang via trappe og elevatorer til concourse (mellemliggende niveau) med billetsalg og herfra adgang ned til perronen. Det mellemliggende niveau vil fungere som et åbent niveau, hvor der vil være adgang til perronen fra begge trappenedgange fra gadeniveau. Herved optimeres adgangen til stationerne. Se figur 3.1.5.1.

Ved ny Ellebjerg placeres stationen på Banedannelses areal under eksisterende S-togsstation for Ringbanen, der flyttes mod syd. Metrostationen kommer til at ligge umiddelbart nordvest for Ny Ellebjerg Stations nordre forplads, som hovedtrappen placeres ud til. Herfra etableres en omstigningstunnel, som giver adgang til Ringbanen (S-tog), regional- og fjerntog og den sydlige forplads, hvorfra der er adgang til Køge Bugt Banen (S-tog).

Stationerne får en perronbredde på 7 m og et sporniveau beliggende ca. 20 m under terræn.

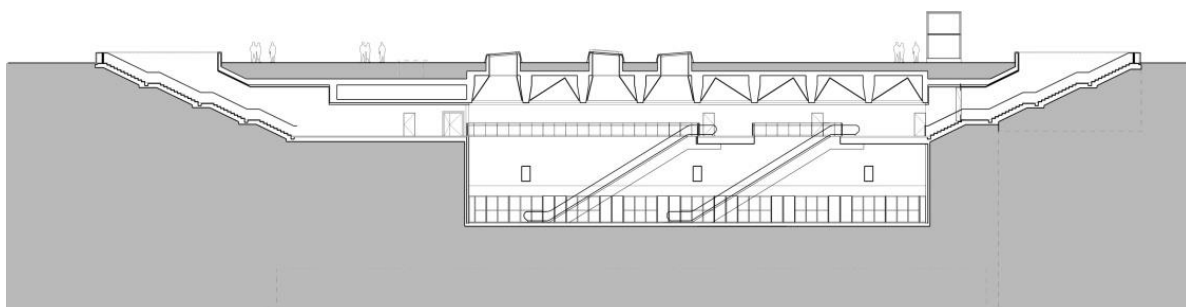


Figur 3.1.5.1 Længdesnit af metrostationerne Havneholmen, Enghave Brygge, Sluseholmen og Ny Ellebjerg

Mozarts Plads

Stationen udføres som en overfladenær station med mellemliggende niveau med billetsalg. Stationen får en perronbredde på 7 m og et sporniveau beliggende ca. 12 m under terræn.

Fra stationsforpladsen er der via trappe og elevatorer direkte adgang til perronen. Se figur 3.1.5.2.



Figur 3.1.5.2 Længdesnit af metrostationen Mozarts Plads.

Udførelse

Princippet ”mere af samme slags” betyder, at erfaringer fra anlæg af dels den eksisterende metro, dels af Cityringen og metro til Nordhavn inddrages ved anlæg af metro til Sydhavnen, både i forhold til anlægsudformning og konstruktionsmetoder samt i forhold til håndtering af og hensynstagen til omkringliggende bygninger.

Tunnelstrækningen

Ejerne, Transport- og Bygningsministeriet, Københavns Kommune og Frederiksberg Kommune har ved aftale af 14. oktober 2016 besluttet, at den kommende metrostation ved Ny Ellebjerg skal anlægges som en underjordisk station. Som følge heraf udgår modtage- og afgreningskammeret ved v/Haydensvej.

I forbindelse med tunnelboringen udføres foranstaltninger for, at tunnelboremaskinerne kan bore ind/ud af stationerne. Der reserveres derfor typisk et areal i forlængelse af stationsboksene for at kunne foretage jordforstærkninger fra overfladen.

Ved etablering af pumpe-sumpe i tunnelernes lavpunkter kan det blive nødvendigt fra overfladen at foretage fortætning af den omgivende kalk. Der reserveres derfor typisk et areal hertil.

For at forebygge, at bygninger og andre anlæg som for eksempel Øresundsbanen sætter sig, når tunnelboremaskinen passerer, kan det være nødvendigt at jordforstærke ved at injicere cement på udvalgte steder, hvorved bæreevnen af jordlagene over de fremtidige tunneler forøges.

Det kan desuden på udvalgte steder være nødvendigt at foretage jordforstærkning under enkelte bygninger.

Arbejdspladser

Ejerne, Transport- og Bygningsministeriet, Københavns Kommune og Frederiksberg Kommune, har ved aftale af 14. oktober 2016 besluttet, at den kommende metrostation ved Ny Ellebjerg skal anlægges som en underjordisk station. Som følge heraf udgår modtage- og afgreningskammeret ved v/Haydensvej.

Ved de fremtidige stationer indrettes der midlertidige arbejdspladser. Omlægning af ledninger vil kræve arbejdsarealer i områderne omkring arbejdspladserne.

I anlægsperioden, hvor arbejdspladserne er i brug, vil der forekomme støj, støv og vibrationer i nærområdet. Anlægsarbejderne vil generelt overholde de grænseværdier, der fremgår af gældende lovgivning. På nuværende tidspunkt er byggeriet af Cityringen og metro til Nordhavn således omfattet af byggeplads-

bekendtgørelsen og nabopakkebekendtgørelsen, som forventeligt også vil komme til at gælde for byggeriet af metro til Sydhavnen. Der vil i de forskellige anlægsfaser kunne forekomme arbejder i dagtimerne (7-18), aften-timerne (18-22) og nattetimerne (22-07).

Faserne fra etablering af byggeplads for stationsbyggeri til og med afvikling af samme kan vare ca. 65 måneder. Hertil kommer varigheden af de forudgående ledningsarbejder samt de efterfølgende arbejder for anlæg af stationsforplads.

Anlæg af en metro til Sydhavnen betyder, at der etableres seks forskellige byggepladser:

- Arbejdspladsen ved Havneholmen metrostation vil fungere som arbejdsplads for stationsarbejde.
- Arbejdspladsen ved Enghave Brygge metrostation vil fungere som arbejdsplads for den borede tunnel, stationsarbejde samt sporskiftekammer.
- Arbejdspladsen ved Sluseholmen metrostation vil fungere som arbejdsplads for stationsarbejde.
- Arbejdspladsen ved Mozarts Plads metrostation vil fungere som arbejdsplads for stationsarbejde.
- Arbejdspladsen ved Ny Ellebjerg vil fungere som arbejdsplads for stationsarbejde.
- Arbejdspladsen ved Gåsebæk skakt vil fungere som arbejdsplads til sporskiftekammer.

De 6 arbejdspladser kan opdeles i 2 typer af arbejdspladser:

1. Arbejdsplads til underjordiske stationer og sporskiftekammer
2. Tunnelarbejdsplads

Der vil overordnet set blive udført forskellige typer af arbejde på de forskellige typer af arbejdspladser:

Arbejdsplads til *underjordiske stationer og sporskiftekammer* (Havneholmen, Enghave Brygge, Sluseholmen, Mozarts Plads, Gåsebæk skakt og Ny Ellebjerg.)

- Omlægning af ledninger, der hidtil har været placeret inden for stationsboksens areal, se afsnit 3.1.7. Sideløbende vil der foregå arkæologiske forundersøgelser.
- Etablering af selve arbejdspladsen for stations-/kammerbyggeriet. Dette omfatter fjernelse af byudstyr, opstilling af byggepladshegn i ca. 4 m's højde, kraner og skurvogne.

- Etablering af indfatningsvægge for stationsboks og kammer.
- Etablering af anlæg til grundvandskontrol (reinfiltrations- og pejleboringer samt fordelingsledninger) på arbejdspladsen samt i de nærliggende gader og på private arealer.
- Udgravning af stationsboks og kammer samt støbning af bund, dæk og vægge.
- Etablering af indfatningsvægge, udgravning og støbning af beton for udførelse af overfladenære anlæg (trappe m.v.) i tilslutning til stationsboksen.
- Montering af tekniske installationer og stationsudstyr i stationsboksen og kammeret.
- Afvikling af arbejdsplads.
- Anlæg af stationsforplads, ovenlys og belægnings.

Under udgravning af stationen skal indfatningsvæggene afstives, hvilket blandt andet kan ske med jordankre. Der er derfor reserveret et areal rundt om stationsboksen, hvor der kan etableres jordankre.

Arbejdsplads til *tunnelarbejdsplads* (Enghave Brygge)

- Indretning af tunnelbyggeplads med specialfunktioner, herunder separationsanlæg, oplagsplads for tunnel-muck, oplagsplads for tunnel-elementer, betonblande-anlæg, ventilationsanlæg, værksteder m.m.
- Tunnelborearbejdet genererer opgravet materiale, "tunnel-muck", der transporteres gennem tunnelrørene tilbage til tunnelarbejdspladsen via arbejdstog.
- Transport af tunnelementer og tunnel-muck til og fra arbejdspladsen. Tunnel-mucken transporteres via lastbil eller pram til landvindingsprojektet i Nordhavn eller anden godkendt modtagelokalitet.

Der vil i døgndrift blive boret fra tunnelarbejdspladsen på Enghave Brygge.

Sikring af bygninger samt pejle og reinfiltration

Stabiliteten i undergrunden kan blive påvirket, både når grundvandet i stationsudgravninger midlertidigt pumpes væk af hensyn til anlægsarbejdet, og når tunnelboremaskinen passerer.

Overvågning af grundvandsstanden foretages fra pejlebrønde. Grundvandsspejlet fastholdes dels ved at begrænse indsivning af grundvand til byggegruberne og dels ved at nedpumpe vand i undergrunden omkring byggegruberne (reinfiltration). Ved de igangværende anlægsarbejdere for Cityringen og metro til Nordhavn anvendes denne metode, hvorved grundvandssænkning undgås.

Reinfiltrations- og pejlebrønde forventes udført ved alle stations- og kammeranlæg på metro til Sydhavnen.

Ved Havneholmen, Enghave Brygge og Sluseholmen kan der blive tale om at benytte havvand til reinfiltration, da grundvandet i forvejen er påvirket af saltvand.

Det er den kommende entreprenør, der træffer den tekniske afgørelse om placering og antal af pejle- og reinfiltrationsbrønde. I besigtigelsesmateriale er der angivet zoner, inden for hvilke der forventes udført pejle- og reinfiltrationsbrønde. Ekspropriation af retten til at anlægge brønde og tilhørende vandledninger vil først finde sted, når anlægsentreprenøren har fastlagt placeringerne af disse.

Boringerne kan etableres med kørefaste dæksler. Som udgangspunkt kræver Københavns Kommune, at fordelingsledningerne til reinfiltrationsbrøndene nedgraves. Der kan alternativt etableres ophængte rørføringer, når trafikforholdene mv. nødvendiggør dette.

Bygningsregistrering

Metroselskabet vil foretage en overordnet bygningsregistrering af samtlige bygninger inden for en 100 m bred zone over linjeføringen for metro til Sydhavnen. Inden for en 400 m bred zone identificeres fredede bygninger, bygninger omfattet af "Lov om Folkekirkes kirkebygninger og kirkegårde" samt bygninger klassificeret med høj bevaringsværdi, og sådanne bygninger vises på kortmateriale.

På baggrund af den overordnede bygningsregistrering og viden om udbudsprojektets udførelsesmetoder, skadesforebyggende tiltag og risikoberegninger udvælges de bygninger, der stikprøvevis bliver gjort til genstand for en detaljeret inspektion samt indhentning af relevante tegninger i Københavns Kommunes byggesagsarkiv. Disse bygninger identificeres på tegninger, men selve inspektionen sker først få måneder før, selve anlægsarbejderne når frem til den pågældende ejendom. Inspektionen kan blandt andet omfatte fotoregistrering af revner, deformationer med videre samt verifikation af byggesagsarkivets oplys-

ninger og, hvor det er relevant, nivellement af udvalgte dele af bygningen.

Ledningsarbejder

Etablering af metro til Sydhavnen nødvendiggør omlægning eller forstærkning af et antal eksisterende ledningsanlæg.

Ledningsarbejderne sker forud for, at anlægsentreprenørens arbejde påbegyndes, og omfatter stort set alle ledningstyper – vand, kloak, gas, el, fjernvarme, tele- og fiberkabler.

Derved sikres, at de forskellige forsyninger opretholdes i hele forløbet.

Ledningsarbejderne gennemføres med ledningsejerne som bygherre, og forventes at være afsluttet, før det egentlige metrobyggeri påbegyndes.

Der udarbejdes ledningsprotokolaftaler, som udgør aftalegrundlaget mellem Metroselskabet I/S og de enkelte ledningsejere. Ledningsprotokolaftalen vil indeholde alle relevante oplysninger vedrørende de pågældende ledningsarbejder, herunder nærmere fastlæggelse af projektering, udførelse, betaling, tidsplan, eventuelt servitutpålæg mv.

Ledningsprotokolaftalerne, der vedrører ledningsomlægninger i veje, skal godkendes af Københavns Kommune som vejmyndighed. Ledningsprotokolaftalerne vil herefter blive forelagt ekspropriationskommissionen med henblik på afklaring af eventuelle udestående spørgsmål og til endelig godkendelse.

Trafikoplægninger

Permanente trafikoplægninger

Etablering af metro til Sydhavnen vil medføre enkelte permanente ændringer af trafikken.

Midlertidige trafikoplægninger

I byggeperioden for metro til Sydhavnen samt i perioden for ledningsomlægninger vil trafikken i nødvendigt omfang blive omlagt i gadenettet omkring arbejdspladserne ved de enkelte stationer og kamre.

Alle trafikoplægninger tilrettelægges i samråd med vejmyndigheden i Københavns Kommune, der inddrager politiet, kommunens trafikøberfunktioner og trafikselskabet Movia, så kollektiv og individuel trafik fortsat kan afvikles, dog med indskrænkninger.

Arkæologi

Ved udgravningerne på arbejdspladserne ved Havneholmen, Sluseholmen, Mozarts Plads og Ny Ellebjerg kan der forekomme arkæologiske fund. Hvis der

under udgravningerne til stationerne sker fund i større omfang end forventet, kan det medføre en forlængelse af den planlagte graveperiode og i sin yderste konsekvens en forsinkelse af det samlede anlæg.

Areal- og rettighedserhvervelser

I henhold til ”Lov om en Cityring” kan alle nødvendige areal- og rettighedserhvervelser til etablering og anlæg af metro til Sydhavnen ske ved ekspropriation. Ekspropriationerne sker efter reglerne i ”Lov om fremgangsmåden ved ekspropriation vedrørende fast ejendom”.

Ved erstatningsfastsættelse gælder desuden reglerne i § 103 stk. 1 og 2 i ”Lov om offentlige veje m.v.”

Stationer og kamre vil blive placeret dels på offentligt ejede vej- og pladsarealer samt søterritorie og dels på private ejendomme. Ved placering på private ejendomme erhverver Metroselskabet som hovedregel de berørte arealer permanent.

Der skal erhverves ret til midlertidig benyttelse af arealer til etablering af arbejdspladser, til omlægning af ledninger, til arkæologiske undersøgelser, til midlertidige vejadgange og trafikoplægninger.

Der skal erhverves ret til midlertidig og permanent placering af jordankre og ret til midlertidig etablering af pejlebrønde, reinfiltrationsbrønde og ret til permanent jordforstærkning.

I besigtigelsesmaterialet er angivet områder, inden for hvilke brøndenes og jordankrenes endelige placering senere fastlægges. Den konkrete placering fastlægges af den entreprenør, der skal udføre anlægget.

For at sikre tilfredsstillende adgangs-, brandsluknings- og redningsforhold skal der desuden erhverves ret til at inddrage parkeringspladser på private arealer af hensyn til anlægsarbejderne. Desuden kan der erhverves ret til midlertidig råden over bygningsdele samt eventuelt ret til at foretage ombygninger.

I henhold til Jernbanelovens § 38, har Metroselskabet I/S desuden, hvis det skønnes nødvendig, blandt andet adgang til ”at foretage jordbundsundersøgelser, opmålinger, afmærkninger og andre undersøgelser af udendørsarealer for at foretage undersøgelser og projektering af nye baneanlæg eller ændringer af eksisterende baneanlæg samt klimarelaterede afværgeforanstaltninger”.

Tekniske aftaler

En del af rettighedserhvervelserne vil finde sted på arealer tilhørende By & Havn, Københavns Kommune og Banedanmark.

For disse arealer vil der blive indgået en række tekniske aftaler om anlæg og drift af metro, herunder midlertidig og permanent overdragelse af arealer, nedrivning af bygninger, etablering af omstigningsstation, opretholdelse af jernbanesikkerhed. m.v.

Aftalerne vil blive forelagt ekspropriationskommissionen med henblik på afklaring af eventuelle udestående spørgsmål og endelig godkendelse.

Aftaler om ombygninger

Ombygning af de enkelte ejendomme vil blive fastlagt i aftaler, der forventes indgået med de enkelte lodsejere. I de enkelte aftaler vil det blive fastlagt, hvordan ejendommene forventes ombygget, vilkår for ombygning i øvrigt og tilbageføring efter afslutning af arbejderne på metro til Sydhavnen.

Sådanne aftaler vil blive forelagt ekspropriationskommissionen med henblik på afklaring af eventuelle fastsættelse af erstatning, udestående spørgsmål og endelig godkendelse.

Servitutpålæg

På ejendomme over tunnelrørene samt på ejendomme der grænser op til stationerne, kamre, metro på rampe og i terræn tinglyses en servitut til sikring af metroanlægget (servitut om metro). Servitutens formål er at forhindre, at der for eftertiden foretages noget på ejendommene, der kan skade metroanlægget og dermed forringe anlæggets og passagerernes sikkerhed.

For så vidt angår de underjordiske anlæg, tinglyses servitutten på alle ejendomme beliggende indenfor ca. 17 m målt fra centerlinje af nærmeste tunnelrør og ca. 30 m målt fra yderkant af stations-, og kammerkonstruktionerne.

Servitutten kan indeholde bestemmelser om:

- Maksimal belastning.
- Maksimal udgravningsdybde.
- Oplag af brandfarlige væsker.
- Placering af ledninger med brandfarligt indhold.
- Beplantning, kraner/konstruktioner og lignende.
- Elektriske forhold.
- Placering af bygninger.
- Færdelsret.
- M.m.

Beskyttelse af metro i offentlige vejarealer og umatrikulerede arealer

På offentlige vejarealer og umatrikulerede arealer kan der ikke tinglyses servitut. Der vil i stedet i de tekniske aftaler med Københavns Kommune og By & Havn blive fastsat bestemmelser om, at Københavns Kommune og By & Havn i deres administration af arealerne skal handle i overensstemmelse med metroservitutens bestemmelser.

Hvis et offentligt vejareal nedlægges, vil kommunen være forpligtet til at tinglyse servitutten på det pågældende areal. Det samme gælder for By & Havn, hvis de umatrikulerede havnearealer matrikuleres.

Særligt for Sluseholmen

Det fremlagte projekt for etablering af en metrostation ved Sluseholmen udgør en del af det samlede projekt for etablering af metro til Sydhavnen, således som beskrevet ovenfor.

Beskrivelse af anlægsarbejder ved Sluseholmen

Stationen Sluseholmen etableres på arealet umiddelbart nordøst for den offentlige vej Sjællandsbroen. Hovedtrappen til metrostationen er placeret i den vestlige ende af stationen i retning mod Sjællandsbroen, og den sekundære hovedtrappe er placeret i den østlige ende af stationen i retning mod Fordgraven. Der etableres rulletrappe i forbindelse med hovedtrappen.

En dobbelt elevator er placeret bag hovedtrappen i østlig retning.

Stationen bygges delvist på land og delvist i en opfyldning i den sydvestlige ende af Fordgraven. Under metrobyggeriet etableres en midlertidig kajkant, som efter etableringen af metrostationen fjernes og erstattes af en permanent kajkant. Den permanente kajkant afgrænser det permanent opfyldte areal og er beliggende ved det nordøstlige hjørne af den kommende metrostation.

Der er indhentet en principiel tilladelse fra Trafikstyrelsen til opfyldning af den sydvestlige ende af Fordgraven.

Der etableres ventilationsriste i terræn mod vest i forbindelse med hovedtrappen. Nord for den sekundære hovedtrappe placeres riste for brandventilation. Ovenlys er placeret i stationens tag umiddelbart øst for elevatoren i stationens centerlinje. Anlægsarbejdet for metrostationen udføres på arealet beliggende sydvest for Fordgraven ud mod Sjællandsbroen.

Eksisterende beplantning, byudstyr mv. inden for arbejdsarealet fjernes.

Ledningsomlægninger

Inden etablering af metrostationen foretages ledningsarbejder i umiddelbar nærhed af stationsboksen. Ledningsarbejderne foregår primært på private ejendomme.

Ledningsomlægningerne omfatter alene ledninger, der enten omlægges eller lægges i beskyttelsesrør inden for metroens sikkerhedszone.

Ledningsomlægningerne sker af hensyn til etableringen af en metrostation.

Trafikomlægninger i anlægsperioden

Metroarbejdspladsen Sluseholmen medfører mindre omlægninger af bil- og cykeltrafikken i området. I anlægsperioden etableres indkørsler til byggepladsen fra den private fællesvej Sluseholmen og den offentlige vej Sjællandsbroen. Der etableres svingbaner i forbindelse med adgangsvejene til byggepladsen.

Ved den private fællesvej Sluseholmen etableres en midlertidig venstresvingbane ved indkørslen sydvest for Sluseholmen 3. For at skaffe plads til svingbanen nedlægges den eksisterende midterhelle, og de eksisterende kørebaner, cykelsti og fortov justeres, hvilket medfører en flytning af fortov og cykelsti ind mod ejendommen nordvest for Sluseholmen.

Ved den offentlige vej Sjællandsbroen etableres en midlertidig højresvingbane ind til byggepladsen. Indkørslen etableres umiddelbart nordvest for den eksisterende bygning ud mod Sjællandsbroen, Sluseholmen 1. Cykelsti og fortov forskydes tilsvarende, hvilket medfører en flytning af fortov og cykelsti ind mod ejendommen nordøst for Sjællandsbroen.

Indkørslen fra den private fællesvej Sluseholmen kan benyttes af trafik fra begge retninger på Sjællandsbroen, hvorimod indkørslen fra den offentlige vej Sjællandsbroen kun kan benyttes af trafik fra sydøst (fra Amager).

Der etableres udkørsel fra byggepladsen ved den eksisterende lysregulerede udkørsel ved Bådehavns-gade umiddelbart nordvest for Øresundsforbindelsens udluftningsbygværk. Denne udkørsel er pt. inddraget til byggeplads i forbindelse med opførelse af ny boligbebyggelse på matr.nre 161a, 161b og 161c Kongens Enghave, København, og rømmes inden Metroselskabet skal gøre brug af udkørslen.

Der forventes ingen omlægning af bustrafikken i forbindelse med anlægsarbejderne.

Arkæologi

Københavns Museum udfører en arkæologisk forundersøgelse som forberedende arbejde til anlæggelsen af metrostationen Sluseholmen for at vurdere omfang og datering af eventuelle kulturlag og fortidsminder i jorden med henblik på tilrettelæggelse af en evt. arkæologisk udgravning.

Aftaler

I anlægsperioden for metro til Sydhavnen er der arbejdsareal inden for det område, hvor A/S Øresundsforbindelsens sikkerhedsservitut er gældende. Der er endvidere arbejdsareal på eksisterende jernbaneareal, hvor tilsvarende bestemmelser kan være gældende.

Som følge af Metroselskabets anvendelse af arealerne kan dele af sikkerhedsbestemmelserne ikke overholdes. For at sikre det fornødne sikkerhedsniveau på den eksisterende jernbane i drift vil der blive indgået en aftale mellem Banedanmark, A/S Øresundsforbindelsen og Metroselskabet om vilkår for anvendelse af arealerne. Forinden Metroselskabets arbejder i nærheden af den eksisterende jernbane forventes desuden udarbejdet en jernbanesikkerhedsplan, ligesom der forventes indgået infrastrukturforvaltaftale med A/S Øresundsforbindelsen og Banedanmark om de fremtidige forhold.

Tekniske aftaler

Der forventes indgået følgende aftaler om Sluseholmen metrostation:

- Teknisk aftale om metrostation mellem Københavns Kommune og Metroselskabet vedr. anlæg af Sluseholmen metrostation.
- Teknisk aftale om metrostation mellem Københavns Kommune og Metroselskabet vedr. drift af Sluseholmen metrostation.

Forhold til Lov om Cityring, kapitel 5

Ifølge kapitel 5 i "Lov om en Cityring" kan der pålægges byggelinjer til sikring af anlægget af Metro-linjen, nedlægges forbud om bebyggelse på ejendomme som berøres af anlægget, samt eventuelt overtages arealer efter nærmere fastsatte bestemmelser.

Der har ikke på denne lokalitet været behandlet sager i henhold til lovens kapitel 5. Metroselskabet I/S har orienteret Københavns Kommune om de ejendomme, der på nuværende tidspunkt er berørt af projekteringen.

Fredningsforhold Sluseholmen

Anlægsarbejderne Sluseholmen vil ikke berøre anlæg, bygninger og områder, der er fredet efter bygningsfredningsloven, naturbeskyttelsesloven eller skovloven.

Det indledende møde:

Kommissarius redegjorde for formålet med den ordnede besigtigelse af strækningen, herunder vedr. den kommende metrostation ved Sluseholmen. Kommissionen tager ved besigtigelsesforretningen principiel stilling til projektet. På den baggrund kan der efterfølgende, efter indhentet bemyndigelse fra Transport- og Bygningsministeriet, ske ekspropriation.

Kommissarius fremhævede, at projektet er bestemt ved en anlægslov, og at kommissionen ved sin behandling må tage udgangspunkt i de rammer for projektet, som anlægsloven fastlægger, herunder linjeføringen. Kommissionen er endvidere bundet af Københavns Kommunes kommuneplan m.v.

Kommissionens beslutninger vil fremgå af en forhandlingsprotokol fra forretningen. Protokollen vil blive fremsendt til de lodsejere og brugere, som er direkte indvarslet til mødet. Endvidere vil protokollen blive lagt på kommissariatets hjemmeside: www.komoe.dk.

Metroselskabet redegjorde for projektet efter følgende disposition:

- Gennemgang af Metro til Sydhavnen
- Sådan bygges Metro til Sydhavnen
- Forebyggelse af skader på bygninger
- Ledningsomlægninger mv.
- Miljøforhold
- Transportruter
- Særligt for Sluseholmen
- Arealforhold for Sluseholmen
- Tidsplan for nabokontakt og information

De ved det offentlige møde viste dias/slides kan ses på Metroselskabets hjemmeside:

<http://www.m.dk/#!/stations/byggepladser/sluseholmen/om+sluseholmen/besigtigelsesmateriale>

Heraf fremgår bl.a. arbejdstider, støjniveauer, støjkort, transportruter, trafikomlægninger m.v. Arbejderne påbegyndes medio 2017 med ledningsomlægninger og trafikomlægninger. De egentlige anlægsar-

bejder påbegyndes primo 2018 og forventes vare til medio 2023. Arbejderne vil som udgangspunkt foregå på hverdage kl. 7-18 og lørdage kl. 9-16. I fase 2a og 2b (udgravning i jord og i kalk) forventes der arbejdet i udvidet arbejdstid om aftenen, dvs. på hverdage fra kl. 7-22 og lørdage kl. 9-16. Der er udarbejdet støjværdiskema for Sluseholmen. Ved større støbninger m.v. vil der desuden kunne forekomme aften- og natarbejde herudover.

Støjbelastningen forventes i de forskellige faser af anlægsperioden at ligge mellem 62-88 dB(A) på den mest belastede facade. Anlægsarbejderne forventes ikke at medføre vibrationsgener, der overstiger grænseværdierne for bygningsskadelige vibrationer.

Metroselskabet oplyste, at der besigtiges både til midlertidige og permanente jordankre. Entreprenøren skal oplyse, om hvad der er behov for. Der vil kun blive eksproprieret til det, der er behov for.

Metroselskabet oplyste endvidere, at sammenkoblingen af Sydhavnslinjen til Cityringen vil ske uden afbrydelse af Cityringen.

Københavns Kommunes repræsentant gennemgik trafikplan og transportruter i forbindelse med metroarbejderne ved Sluseholmen. Der vil ikke blive foretaget indgreb i Sjællandsbroen, og trafikkapaciteten vil blive opretholdt i begge retninger. Der skal dog foretages en omlægning af cykelstien på en kort strækning langs med PFA's bygning, idet der skal skabes plads til en svingbane for en ekstra indkørsel til metroarbejdspladsen.

Fremkomne bemærkninger:

Der var på det indledende offentlige møde mulighed for, at de fremmødte repræsentanter for ejere m.fl. kunne stille spørgsmål til Metroselskabets gennemgang m.v.

Efter det offentlige møde besigtigede kommissionen området ved Sluseholmen, efter nærmere aftale med de berørte ejere og brugere, som under besigtigelsen fik lejlighed til at præcisere deres synspunkter og stille supplerende spørgsmål.

Spørgsmålene fra ejerrepræsentanterne relaterede sig særligt til færdselssituationen ved Sluseholmen. Det blev endvidere påpeget, at der er kælder under en del af adgangsvejen fra Sluseholmen til metroarbejdspladsen ved PFA's bygning, hvilket kan være et problem ved kørsel med lastvogne og tunge maskiner.

Efter spørgsmål fra salen bekræftede Københavns Kommunes repræsentant, at det er korrekt at Sluseholmen allerede er noget trafikbelastet, og at man vil

søge at minimere den øgede trafikbelastning som følge af trafik til og fra metroarbejdspladsen ved, som tidligere nævnt, at lave en ekstra indkørsel til metroarbejdspladsen fra en ny højresvingsbane fra Sjællandsbroen nord for PFA's bygning. Kommunen forventer, at den nye indkørsel fra Sjællandsbroen vil blive den primære indkørsel til arbejdspladsen for trafik fra sydøst. Endvidere vil der blive etableret en venstresvingsbane fra Sluseholmen til vejen mellem PFA's bygning og METRO-bygningen, hvor der tillægges færdselsret for trafikken til metroarbejdspladsen. Denne indkørsel forventes primært at blive benyttet til trafik til arbejdspladsen fra nordvest. Endelig vil der blive udkørsel fra metroarbejdspladsen i begge retninger til Sjællandsbroen ved den eksisterende lysregulerende udkørsel overfor Bådehavns-gade umiddelbart nordvest for Øresundsforbindelsens udluftningsbygværk.

Metroselskabet anførte, at man er opmærksom på, at der er kælder under en del af adgangsvejen, der går fra Sluseholmen og metroarbejdspladsen (mellem PFA's bygning og METRO-bygningen).

Metroselskabet oplyste i øvrigt vedrørende støjforholdene, at de mest støjende arbejder relaterer sig til spunsning, forboringer og sekantpæleborearbejderne, når man skal igennem de hårde jordlag, samt den efterfølgende nedbrydning og afrensning af pæle-toppe. Disse arbejder vil vare i ca. 1 år, men de vil ikke foregå hver dag. Metroselskabet oplyste endvidere, at såfremt Nabopakkebekendtgørelsen og Byggepladsbekendtgørelsen vedtages for Sydhavnslinjen, vil der i givet fald blive udbetalt kompensation i henhold hertil i forbindelse med de perioder, hvor der er støjende aften- og natarbejde. Ved Sluseholmen forventes der som anført kun at blive behov for udvidet arbejdstid om aftenen i en periode (anlægsfase 2a og 2b).

Metroselskabet oplyste endvidere, at det kan vise sig nødvendigt at justere de i besigtigelsesmaterialet anførte zoner for pejle- og reinfiltrationsbrønde. Det er svært at bedømme på nuværende tidspunkt, hvor brøndene hensigtsmæssigt kan lægges, da der er stor byggeaktivitet i området.

Metroselskabet henstillede til ejendomssejerne, at selskabet så tidligt som muligt får informationer om påtænkte bygge- og renoveringsarbejder m.v. for ejendommene i området, således at man kan søge at koordinere aktiviteterne med metroarbejderne.

Metroselskabet redegjorde for nabokontakt samt informationer vedrørende anlægsarbejderne ved Sluseholmen. Der forventes bl.a. i 2017 blive afholdt

"åben skurvogn", hvor Metroselskabet vil fortælle om projektet. Endvidere vil der blive udsendt breve om processen i forbindelse med opsætning af det grønne metrohegn. Desuden kan man tilmelde sig nyhedsbrev pr. mail samt en sms-ordning med info om arbejderne.

På Metroselskabets hjemmeside:

<http://www.m.dk/#!/om+metroen/metrobyggeriet/sydhavnslinjen> vil der løbende være informationer om projektet. Når anlægsarbejderne går i gang, vil man endvidere kunne abonnere på at modtage nærmere informationer, når der foregår aktiviteter, som har interesse for den enkelte ejendom.

Der henvises i øvrigt til det nedenstående vedr. specielle problemstillinger i relation til konkrete ejendomme m.v. samt til nedenstående særlige bestemmelser.

Repræsentanter for HOFOR anførte, at der vil være behov for ekspropriation til pålæg af ledningsservitutter i området.

Metroselskabet oplyste, at der senere vil afholdt en supplerende besigtigelsesforretning vedrørende dette.

Repræsentanten for PFA anførte, at PFA's bygning har stået tom i en periode, og at det ikke er befordrende for udlejningen heraf, at der nu kommer en metroarbejdsplads lige uden for.

Metroselskabet oplyste, at metroarbejderne ikke hindrer PFA i at leje bygningen ud. Der vil være oprettholdt vejadgang i hele perioden, og ejendommen er i forvejen placeret i tæt trafikeret område.

Repræsentanten for Danica A/S redegjorde nærmere for byggeplanerne i området. Der er lokalplanlagt for tre blokke, mens en fjerde blok afventer lokalplanlægningen. Det er planen først at bygge de blokke, der ligger længst væk fra metrostationen. Danica spurgte om der kunne være problemer med pilotering over tunnel.

Metroselskabet anførte, at tunnelen ligger så dybt, at det ikke burde være et problem.

Der var enighed om, at Danica og Metroselskabet indgår i en nærmere dialog omkring tilrettelæggelsen af byggerierne.

En repræsentant fra Sund & Bælt anførte, at der til stadighed skal sikres fri udgang fra Øresundsbanens nødtrappe, og at der skal være plads til flugtvej, herunder kørsel med almindelige køretøjer mellem kanten af nødtrappen og metroarbejdspladsens hegn.

Metroselskabet noterede sig dette.

Kommissionens bemærkninger og beslutning:

Kommissionen konstaterede, at der allerede er en god og konstruktiv dialog mellem Metroselskabet og de forskellige bygningssejere og -repræsentanter.

Kommissionen godkendte herefter den omhandlede del af projektet og fastsatte følgende:

Særlige bestemmelser

De to tunnelrør på metro til Sydhavnen har samme stationeringslinje. Stationeringslinjen har startpunkt ved afgreningskammeret ved Havneholm skakt på Banedanmarks areal nordvest for Vasbygade med stigende stationering mod Sydhavnen og Ny Ellebjerg. Sporene set fra afgreningskammeret mod Sydhavn/Ny Ellebjerg starter i st. 0.

Følgende forkortelser er brugt som betegnelse for stationeringsside:

h.s. = højre side

v.s. = venstre side

b.s. = begge sider

Den enkelte ejendom er stationeret i forhold til dens samlede udstrækning på planerne.

Ejendommene er anført i følgende rækkefølge:

Ejendomme, der berøres af andre indgreb end servitut om metro og som eventuelt også får pålagt servitut om metro.

Ejendomme, der alene pålægges servitut om metro

Private fællesveje

Offentlige vejarealer

Søterritorie og umatrikulerede havnearealer

Bliver en ejendom omfattet af indgreb, der ikke direkte fremgår af besigtigelsesplanerne, er dette angivet med "særligt indgreb" samt vist med en orange trekant på besigtigelsesplanerne.

Ejendomme, der berøres af andre indgreb end servitut om metro, og som eventuelt også får pålagt servitut om metro

St. 1.977 – 2.113 v.s.

Matr.nr. 518 Kongens Enghave, København, vandkanal ved Oscar Pettifords Vej.

Servitutter

Der eksproprieres ret til etablering af fordelingsledninger til pejle- og reinfiltrationsbrønde.

St. 2.063 – 2.128 v.s.

Matr.nr. 557 Kongens Enghave, København, vandkanal ved Ernie Wilkins Vej.

Servitutter

Der eksproprieres ret til etablering af fordelingsledninger til pejle- og reinfiltrationsbrønde.

St. 2.071 – 2.170 v.s.

Matr.nr. 555 Kongens Enghave, København, vandkanal ved Ernie Wilkins Vej.

Servitutter

Der eksproprieres ret til etablering af fordelingsledninger til pejle- og reinfiltrationsbrønde.

St. 2.085 – 2.240 h.s.

Matr.nr. 560 Kongens Enghave, København, vandkanal ved Thad Jones Vej.

Servitutter

Der eksproprieres ret til etablering af fordelingsledninger til pejle- og reinfiltrationsbrønde.

St. 2.094 – 2.214 b.s.

Matr.nr. 559 Kongens Enghave, København, vandkanal ved Ernie Wilkins Vej.

Servitutter

Der pålægges servitut om metro.

Der eksproprieres ret til etablering af fordelingsledninger til pejle- og reinfiltrationsbrønde.

St. 2.112 – 2.193 h.s.

Matr.nr. 541 Kongens Enghave, København, vandkanal ved Thad Jones Vej.

Servitutter

Der pålægges servitut om metro.

Der eksproprieres ret til etablering af fordelingsledninger til pejle- og reinfiltrationsbrønde.

St. 2.162 – 2.481 b.s.

Matr.nr. 377 Kongens Enghave, København, Sluseholmen 3.

Arealer

Der eksproprieres permanent arealer til metrostation.

Der eksproprieres midlertidigt et areal til arbejdsareal.

Der eksproprieres midlertidigt et areal til ledningsomlægninger.

Der eksproprieres midlertidigt et areal til vej som adgang i forbindelse med ledningsomlægninger.

Der eksproprieres midlertidigt et areal til vej som adgang til metroarbejdspladsen.

Der eksproprieres midlertidigt et areal til etablering af vej som adgang til metroarbejdspladsen.

Der eksproprieres midlertidigt et areal til forlægning af den private fællesvej Sluseholmen.

Der eksproprieres midlertidigt et areal til etablering af midlertidig forlægning af den private fællesvej Sluseholmen.

Servitutter

Der pålægges servitut om metro.

Der eksproprieres ret til etablering af midlertidige jordankre.

Der eksproprieres midlertidig færdselsret på det udlagte vejareal på ejendommen, i forbindelse med ledningsomlægninger.

Der eksproprieres midlertidig færdselsret på det udlagte vejareal på ejendommen, i forbindelse med metroarbejdspladsen.

I deklaration om vedligeholdelse og bolværk, tinglyst den 26. november 1996, eksproprieres permanent den del af deklarationen, der jf. besigtigelsesplanerne ikke er kajkant i fremtiden. Deklarationen vedrører vedligeholdelse af bolværk på ejendommens ejeres bekostning.

I deklaration om kajplads mv., tinglyst den 26. november 1996, eksproprieres permanent den del af deklarationen, der jf. besigtigelsesplanerne ikke er kajkant i fremtiden. Deklarationen vedrører tilladelse til forøgning af mindre fartøjer ved ejendommens kaj samt landgang for disse mv.

I deklaration om privat vej mv., tinglyst den 10. oktober 1997, eksproprieres midlertidigt den del af privat fællesvej i § 1, der er placeret inden for arbejdsarealet. Bestemmelsen vedrører udlæg af privat fællesvej.

Deklaration om aflæsningsplads, tinglyst den 4. februar 2004, eksproprieres midlertidigt. Deklarationen vedrører areal til aflæsningsplads for ejeren af matr.nr. 463 Kongens Enghave, København.

Øvrige forhold

”Særligt indgreb”: Der nedlægges permanent ca. 20 p-pladser, tidligere etableret og anvendt som kundeparkering for daværende METRO, pt. anvendes arealet som arbejdsplads og jorddeponi.

”Særligt indgreb”: Der nedlægges midlertidigt ca. 180 p-pladser, tidligere etableret og anvendt som kundeparkering for daværende METRO, pt. anvendes arealet som arbejdsplads og jorddeponi.

Byinventar fjernes permanent.

”Særligt indgreb”: Der fjernes midlertidigt hegn i ejendommens sydvestlige skel, af hensyn til indretning af metroarbejdsplads samt den midlertidige adgangsvej fra den offentlige vej Sjællandsbroen.

St. 2.312 – 2.388 v.s.

Matr.nr. 447 Kongens Enghave, København, Sluseholmen 2.

Servitutter

Der eksproprieres ret til etablering af pejlebrønde.

St. 2.361 – 2.467 v.s.

Matr.nr. 463 Kongens Enghave, København, Sluseholmen 1.

Arealer

Der eksproprieres midlertidigt et areal til arbejdsareal.

Der eksproprieres midlertidigt et areal til vej som adgang til metroarbejdspladsen.

Der eksproprieres midlertidigt et areal til etablering af vej som adgang til metroarbejdspladsen.

Der eksproprieres midlertidigt et areal til forlægning af den private fællesvej Sluseholmen.

Der eksproprieres midlertidigt et areal til etablering af midlertidig forlægning af den private fællesvej Sluseholmen.

Der eksproprieres midlertidigt et areal til forlægning af den offentlige vej Sjællandsbroen.

Der eksproprieres midlertidigt et areal til etablering af midlertidig forlægning af den offentlige vej Sjællandsbroen.

Servitutter

Der eksproprieres ret til etablering af pejlebrønde.

Der eksproprieres midlertidig færdselsret på den private fællesvej på ejendommen, i forbindelse med ledningsomlægninger.

Der eksproprieres midlertidig færdselsret på den private fællesvej på ejendommen, i forbindelse med metroarbejdspladsen.

I deklaration om privat vej mv., tinglyst den 10. oktober 1997, eksproprieres midlertidigt den del af privat fællesvej i § 1, der er placeret inden for arbejdsarealet. Bestemmelsen vedrører udlæg af privat fællesvej.

I deklaration om adgangsvej, parkering, varme mv. vedr. parcel 1, tinglyst den 10. oktober 1997, eksproprieres midlertidigt del af privat fællesvej i punkt 1.1 der er placeret inden for arbejdsarealet samt punkt 1.3 og 1.4. Punkterne vedrører privat fællesvej, indhegning af areal samt berettigelse til opsætning af port.

I deklaration om vej, skiltning, sikringsrum og forsyningsledning, tinglyst den 20. februar 2002, eksproprieres midlertidigt punkt 1.2 og den del af enebrugsretten i 1.3, der er placeret inden for arbejdsarealet. Punkterne vedrører berettigelse til opsætning af port samt enebrugsret til areal.

Deklaration om aflæsningsplads, tinglyst den 4. februar 2004, eksproprieres midlertidigt. Deklarationen vedrører areal til aflæsningsplads for ejeren af matr.nr. 463 Kongens Enghave, København.

Bestemmelserne i deklaration om banegravsservitut mv. (servitut B), tinglyst den 12. november 1999, om opførelse af bygninger, pæleramning, terrænreguleringer, beplantning og hegning samt oplæg af materialer, kan ikke overholdes i forbindelse med anlægget af metroen for den del af deklarationen, der jf. besigtigelsesplanerne er placeret inden for det midlertidige arbejdsareal. For at sikre det fornødne sikkerhedsniveau på de eksisterende jernbaner i drift vil der i stedet blive indgået en aftale mellem A/S Øresundsforbindelsen, Banedanmark og Metroselskabet om vilkår for anvendelse af arealerne.

Bestemmelserne i deklaration om ledningsservitut m.v. (servitut C2), tinglyst den 12. november 1999, om opførelse af bygninger, opgravning, terrænreguleringer, beplantning og hegning, oplæg af materialer samt belægning, kan ikke overholdes i forbindelse med anlægget af metroen for den del af deklarationen, der jf. besigtigelsesplanerne er placeret inden for det midlertidige arbejdsareal.

For at sikre det fornødne sikkerhedsniveau på de eksisterende jernbaner i drift vil der i stedet blive indgået en aftale mellem A/S Øresundsforbindelsen, Banedanmark og Metroselskabet om vilkår for anvendelse af arealerne.

Øvrige forhold

Krydset mellem den private fællesvej Sluseholmen og den offentlige vej Sjællandsbroen ombygges midlertidigt. Fortov og cykelsti flyttes mod nordvest for at give plads til anlæg af ekstra svingbane.

St. 2.389 – 2.483 h.s.

Matr.nr. 161c Kongens Enghave, København, Frederikskaj 2D.

Servitutter

Der pålægges servitut om metro.

Der eksproprieres ret til etablering af reinfiltrationsbrønde.

Der eksproprieres ret til etablering af pejlebrønde.

St. 2.413 – 2.588 h.s.

Matr.nr. 235 Kongens Enghave, København, Frederikskaj 4.

Servitutter

Der eksproprieres ret til etablering af pejlebrønde.

St. 2.426 – 2.545 b.s.

Matr.nr. 467 Kongens Enghave, København, Sjællandsbroen 5.

Arealer

Der eksproprieres midlertidigt et areal til arbejdsareal.

Der eksproprieres midlertidigt et areal til ledningsomlægninger.

Der eksproprieres midlertidigt et areal til vej som udkørsel fra metroarbejdspladsen.

Der eksproprieres midlertidigt et areal til forlægning af den offentlige vej Sjællandsbroen.

Der eksproprieres midlertidigt et areal til etablering af midlertidig forlægning af den offentlige vej Sjællandsbroen.

Servitutter

Der pålægges servitut om metro.

Der eksproprieres ret til etablering af midlertidige jordankre.

Bestemmelserne i deklaration om rådighedsservitut (servitut H1), tinglyst den 12. november 1999, om færdsel, parkering, andre ikke permanente formål for ejendommen matr.nr. 161 Kongens Enghave, København samt adgang til brønddæksler og anlæg, kan ikke overholdes i forbindelse med anlægget af metroen for den del af deklarationen, der jf. besigtigelsesplanerne er placeret inden for det midlertidige arbejdsareal. For at sikre det fornødne sikkerhedsniveau på de eksisterende jernbaner i drift vil der i stedet blive indgået en aftale mellem A/S Øresundsforbindelsen, Banedanmark og Metroselskabet om vilkår for anvendelse af arealerne.

Bestemmelserne i deklaration om rådighedsservitut (servitut H2), tinglyst den 12. november 1999, om færdsel, parkering, andre ikke permanente formål for ejendommen matr.nr. 463 Kongens Enghave, København samt adgang til brønddæksler og anlæg, kan ikke overholdes i forbindelse med anlægget af metroen for den del af deklarationen, der jf. besigtigelsesplanerne er placeret inden for det midlertidige arbejdsareal. For at sikre det fornødne sikkerhedsniveau på de eksisterende jernbaner i drift vil der i stedet blive indgået en aftale mellem A/S Øresundsforbindelsen, Banedanmark og Metroselskabet om vilkår for anvendelse af arealerne.

Sikkerhedsbestemmelser om jernbaneanlæg, elsikring mv., som gælder på ejendommen, vil ikke kunne overholdes i forbindelse med anlægget af metroen. For at sikre det fornødne sikkerhedsniveau på de eksisterende jernbaner i drift vil der blive indgået en aftale mellem A/S Øresundsforbindelsen og Metroselskabet om vilkår for anvendelse af arealerne.

Øvrige forhold

”Særligt indgreb”: Der fjernes permanent ca. 10 træer ud mod den offentlige vej Sjællandsbroen.

”Særligt indgreb”: Der nedlægges midlertidigt 6 p-pladser.

St. 2.426 – 2.563 b.s.

Matr.nr. 161a Kongens Enghave, København, Frederikskaj 2A.

Arealer

Der eksproprieres permanent et areal til metrostation.

Der eksproprieres midlertidigt et areal til arbejdsareal.

Der eksproprieres midlertidigt et areal til ledningsomlægninger.

Der eksproprieres midlertidigt et areal til vej som udkørsel fra metroarbejdspladsen.

Servitutter

Der pålægges servitut om metro.

Der eksproprieres ret til etablering af jordforstærkning.

Der eksproprieres ret til etablering af midlertidige jordankre.

Der eksproprieres ret til etablering af reinfiltrationsbrønde.

Der eksproprieres ret til etablering af pejlebrønde.

I deklaration om bolværker og besejling mv., tinglyst den 21. juni 1996, eksproprieres permanent den del af deklarationen, der jf. besigtigelsesplanerne ikke er kajakant i fremtiden. Deklarationen vedrører vedligeholdelse af bolværk på ejendommens ejeres bekostning samt tilladelse til fortøjning af mindre fartøjer ved ejendommens kaj samt landgang for disse mv.

I deklaration om byggetilladelse og vilkår herfor mv., tinglyst den 25. november 1955, eksproprieres midlertidigt den del af deklarationen, der jf. besigtigelsesplanerne er inden for det af Metroselskabet benyttede areal. Deklarationen vedrører eventuel hegning af frit tilgængelige arealer i det tilfælde, at kommunen forlanger det.

I deklaration om byggetilladelse og vilkår herfor mv., tinglyst den 23. maj 1959, eksproprieres midlertidigt den del af deklarationen, der jf. besigtigelsesplanerne er inden for det af Metroselskabet benyttede areal. Deklarationen vedrører eventuel hegning af frit tilgængelige arealer i det tilfælde, at kommunen forlanger det.

I deklaration om jordforurening, tinglyst den 13. november 2014, eksproprieres midlertidigt det sidste punkt. Punktet vedrører arealer uden varig befæstelse, hvor de øverste 0,5 m på skal være uforurennet materiale.

Bestemmelserne i deklaration om elsikringservitut mv. (servitut A), tinglyst den 12. november 1999, om oplagsplads, placering af stilladser, stigrør eller lignende kan ikke overholdes i forbindelse med anlægget af metroen for den del af deklarationen, der jf. besigtigelsesplanerne er placeret inden for det midlertidige arbejdsareal. For at sikre det fornødne sikkerhedsniveau på de eksisterende jernbaner i drift vil der i stedet blive indgået en aftale mellem A/S Øresundsforbindelsen, Banedanmark og Metroselskabet om vilkår for anvendelse af arealerne.

Bestemmelserne i deklaration om banegravsservitut mv. (servitut B), tinglyst den 12. november 1999, om opførelse af bygninger, pæleramning, terrænreguleringer, beplantning og hegning samt oplæg af materialer kan ikke overholdes i forbindelse med anlægget af metroen for den del af deklarationen, der jf. besigtigelsesplanerne er placeret inden for det midlertidige arbejdsareal. For at sikre det fornødne sikkerhedsniveau på de eksisterende jernbaner i drift vil der i stedet blive indgået en aftale mellem A/S Øresundsforbindelsen, Banedanmark og Metroselskabet om vilkår for anvendelse af arealerne.

Bestemmelserne i deklaration om baneanlæg, spunsvæg mv. (servitut B3), tinglyst den 12. november 1999, om spunsvæg og jordankre kan ikke overholdes i forbindelse med anlægget af metroen for den del af deklarationen, der jf. besigtigelsesplanerne er placeret inden for det midlertidige arbejdsareal. For at sikre det fornødne sikkerhedsniveau på de eksisterende jernbaner i drift vil der i stedet blive indgået en aftale mellem A/S Øresundsforbindelsen, Banedanmark og Metroselskabet om vilkår for anvendelse af arealerne.

Bestemmelserne i deklaration om ledningsservitut mv. (servitut C2), tinglyst den 12. november 1999, om opførelse af bygninger, opgravning, terrænreguleringer, beplantning og hegning, oplæg af materialer samt belægning kan ikke overholdes i forbindelse med anlægget af metroen for den del af deklarationen, der jf. besigtigelsesplanerne er placeret inden for det midlertidige arbejdsareal. For at sikre det fornødne sikkerhedsniveau på de eksisterende jernbaner i drift vil der i stedet blive indgået en aftale mellem A/S Øresundsforbindelsen, Banedanmark og Metroselskabet om vilkår for anvendelse af arealerne.

St. 2.436 – 2.512 h.s.

Matr.nr. 161b Kongens Enghave, København, Frederikskaj 2A.

Servitutter

Der eksproprieres ret til etablering af reinfiltrationsbrønde.

Der eksproprieres ret til etablering af pejlebrønde.

St. 2.458 – 2.625 b.s.

Matr.nr. 380a Kongens Enghave, København, Sjællandsbroen 2-8/

Bådhavnsgade 1-3/Molestien 9.

Servitutter

Der pålægges servitut om metro.

Der eksproprieres ret til etablering af pejlebrønde.

St. 2.477 – 2.494 v.s.

Matr.nr. 469 Kongens Enghave, København, Sjællandsbroen 3.

Arealer

Der eksproprieres midlertidigt areal til arbejdsplads.

Servitutter

Der pålægges servitut om metro.

St. 2.527 – 2.588 h.s.

Matr.nr. 466 Kongens Enghave, København, Frederikskaj (del af privat fællesvej).

Arealer

Der eksproprieres midlertidigt et areal til ledningsomlægninger.

Der eksproprieres midlertidigt et areal til vej som udkørsel fra metroarbejdspladsen

Servitutter

Der pålægges servitut om metro.

Der eksproprieres midlertidig færdselsret på den private fællesvej på ejendommen, i forbindelse med metroarbejdsplads.

Bestemmelserne i deklaration om færdselsret (servitut E), tinglyst den 12. november 1999, om ret til benyttelse af privat fællesvej kan ikke overholdes i forbindelse med anlægget af metroen for den del af deklarationen, der jf. besigtigelsesplanerne er placeret inden for det midlertidige arbejdsareal. For at sikre det fornødne sikkerhedsniveau på de eksisterende jernbaner i drift vil der i stedet blive indgået en aftale mellem A/S Øresundsforbindelsen, Banedanmark og Metroselskabet om vilkår for anvendelse af arealerne.

Bestemmelserne i deklaration om rådighed (servitut F), tinglyst den 12. november 1999, om ret til råden over adgangs- og parkeringsareal, byggeri samt forstyrrende aktiviteter for banen kan ikke overholdes i forbindelse med anlægget af metroen for den del af deklarationen, der jf. besigtigelsesplanerne er placeret inden for det midlertidige arbejdsareal. For at sikre det fornødne sikkerhedsniveau på de eksisterende jernbaner i drift vil der i stedet blive indgået en aftale mellem A/S Øresundsforbindelsen, Banedan-

mark og Metroselskabet om vilkår for anvendelse af arealerne.

Sikkerhedsbestemmelser om jernbaneanlæg, elsikring mv., som gælder på ejendommen, vil ikke kunne overholdes i forbindelse med anlægget af metroen. For at sikre det fornødne sikkerhedsniveau på de eksisterende jernbaner i drift vil der blive indgået en aftale mellem A/S Øresundsforbindelsen og Metroselskabet om vilkår for anvendelse af arealerne.

Øvrige forhold

Udkørslen til den offentlige vej Sjællandsbroen vil foregå via den eksisterende udkørsel i krydset Sjællandsbroen/Bådehavnsgade/Sydhavnsgade.

St. 2.621 – 2.728 b.s.

Matr.nr. 403 Kongens Enghave, København, Bådehavnsgade 4.

Servitutter

Der pålægges servitut om metro.

Der eksproprieres ret til etablering af pejlebrønde.

St. 2.625 – 2.790 h.s.

Matr.nr. 236 Kongens Enghave, København, Borgmester Christiansens Gade 59.

Servitutter

Der eksproprieres ret til etablering af pejlebrønde.

Ejendomme, der alene pålægges servitut om metro

Ejendomme beliggende ved Sluseholmen

Matr.nr. 524 Kongens Enghave, København, Ernie Wilkins Vej 1/Sluseholmen 30-44/Ben Websters Vej 2-10.

Matr.nr. 513 Kongens Enghave, København, Ben Websters Vej 12-36/Ernie Wilkins Vej 3-7.

Matr.nr. 527 Kongens Enghave, København, vandkanal ved Kenny Drews Vej.

Matr.nr. 408 Kongens Enghave, København, Sluseholmen 18-28/Kenny Drews Vej 1-27.

Matr.nr. 369 Kongens Enghave, København, Sluseholmen 35.

Matr.nr. 545a Kongens Enghave, København, Sluseholmen 33.

Matr.nr. 545b Kongens Enghave, København, Sluseholmen 31.

Ejendomme beliggende ved Sjællandsbroen

Matr.nr. 404 Kongens Enghave, København, Bådehavnsgade 2A – 2C.

Private fællesveje

St. 2.002 – 2.053 b.s.

Matr.nr. 525 Kongens Enghave, København, Ben Websters Vej.

Servitutter

Der pålægges servitut om metro.

St. 2.033 – 2.400 b.s.

Matr.nr. 368 Kongens Enghave, København, Sluseholmen.

Servitutter

Der pålægges servitut om metro.

Der eksproprieres ret til etablering af reinfiltrationsbrønde.

Der eksproprieres ret til etablering af pejlebrønde.

Der eksproprieres midlertidigt areal til etablering af den midlertidige forlægning af den private fællesvej Sluseholmen.

Bestemmelserne i deklaration om ledningsservitut mv. (servitut C2), tinglyst den 12. november 1999, om opførelse af bygninger, opgravning, terrænreguleringer, beplantning og hegning, oplæg af materialer samt belægning kan ikke overholdes i forbindelse med anlægget af metroen for den del af deklarationen, der jf. besigtigelsesplanerne er placeret inden for det midlertidige arbejdsareal. For at sikre det fornødne sikkerhedsniveau på de eksisterende jernbaner i drift vil der i stedet blive indgået en aftale mellem A/S Øresundsforbindelsen, Banedanmark og Metroselskabet om vilkår for anvendelse af arealerne.

Øvrige forhold

På Sluseholmen nedlægges midterhelle, og der etableres en ny svingbane for bedre trafikafvikling til og fra metrobyggepladsen. Fortov og cykelsti i vejens nordvestlige side rykkes midlertidigt mod nordvest.

St. 2.082 – 2.121 b.s.

Matr.nr. 526 Kongens Enghave, København, Ernie Wilkins Vej.

Servitutter

Der pålægges servitut om metro.

St. 2.551 – 2.685 b.s.

Matr.nr. 505 Kongens Enghave, København, Bådehavns-
havns-
gade.

Servitutter

Der pålægges servitut om metro.

Der eksproprieres ret til etablering af pejlebrønde.

Offentlige vejarealer

St. 2.252 – 2.631 b.s.

Litra ”s” Kongens Enghave, København, Sjællands-
broen, offentlig vej.

Rådighedsindskrænkninger

Der pålægges bestemmelser om metro.

Der eksproprieres ret til etablering af reinfiltrations-
brønde.

Der eksproprieres ret til etablering af pejlebrønde.

Øvrige forhold

På den offentlige vej Sjællandsbroen etableres
svingbaner for bedre trafikafvikling til metroar-
bejdspladsen. Fortov og cykelsti i vejens nordøstlige
side rykkes midlertidigt mod nordøst for at give
plads til etablering af ny svingbane.

St. 2.607 – 2.907 h.s.

Litra ”t” Kongens Enghave, København, Borgmester
Christiansens Gade, offentlig vej.

Rådighedsindskrænkninger

Der eksproprieres ret til etablering af pejlebrønde.

Søterritorie og umatrikulerede havnearealer

St. 1.833 – 2.430 b.s.

Umatrikuleret søterritorie, Fordgraven/Teglværks-
løbet/Sluseløbet.

Arealer

Der eksproprieres permanent et areal til metrostation.

Der eksproprieres midlertidigt et areal til arbejds-
areal.

Afskåret areal medeksproprieres.

Rådighedsindskrænkninger

Der pålægges bestemmelser om metro.

Der eksproprieres ret til etablering af midlertidige
jordankre.

Der eksproprieres ret til etablering af jordforstærk-
ning.

Der eksproprieres ret til etablering af reinfiltrations-
brønde med den forudsætning at der er udbygget
kajkant i forbindelse med udviklingen af området.

Der eksproprieres ret til etablering af pejlebrønde
med den forudsætning at der er udbygget kajkant i
forbindelse med udviklingen af området.

Der eksproprieres ret til etablering af fordelingsled-
ninger til pejle- og reinfiltrationsbrønde.

Øvrige forhold

I Fordgravens sydlige ende ud for ejendommen
matr.nr. 377 Kongens Enghave, København etableres
en midlertidig kajkant for etablering af metroarbejds-
pladsen.

Den midlertidige kajkant erstattes af en permanent
kajkant i forbindelse med etablering af den kom-
mende metrostation.

”Særligt indgreb”: Der vil som følge af metrobygge-
riet ske opfyldning af den sydlige ende af Fordgraven
på arealet mellem ejendommene matr.nr. 377 Kon-
gens Enghave, København og matr.nr. 161a Kongens
Enghave, København. Arealerne vil tilfalde Udvik-
lingsselskabet By & Havn I/S, jf. § 5^o i Lov nr. 156
af 18. februar 2015 ”Lov om ændring af lov om en
Cityring.

Herefter afsluttedes forretningen, idet protokollen
blev underskrevet.

Helle S. Andersen

Helge Sølgaard

Leif Luxhøj-Pedersen

Anders Pedersen

Frants Hagen Hagensen

Jørgen Poulstrup

Søren Kjerside Hansen

Caroline Gotved

Mikkel Kjær Jensen

Stinne Katrine Larsen

Signe Hastrup Holst

Anna Sandmann Pedersen

/Sine H. Kjeldsen

Udskriftens rigtighed bekræftes

Henriette Swierkosz