

# Udskrift af forhandlingsprotokollen

## for ekspropriationskommissionen

vedrørende anlæg i henhold til Lov om en Cityring

Sydhavnslinjen

### 12. hæfte

*Besigtigelsesforretningen den 27. juni 2017*

**Tirsdag den 27. juni 2017, kl. 9.00** mødtes kommissionen i cafeteriet i Valbyhallen, Julius Andersens Vej 3, 2450 København SV for at afholde besigtigelsesforretning i anledning af anlæg af Metro-Cityringens Sydhavnslinje i Københavns Kommune i henhold til Lov om en Cityring (lov nr. 552 af 6. juni 2007 med senere ændringer ved lov nr. 526 af 27. maj 2013, lov nr. 748 af 25. juni 2014 og lov nr. 156 af 18. februar 2015) for så vidt angår strækningen Borgmester Christiansens Gade - Strømmen - Pilestykket, herunder sporskiftekommeret v/Strømmen og strækningen Carl Jacobsens Vej - Clara Pontoppidansvej, herunder metrostationen Ny Ellebjerg.

Til stede var kommissarius ved Statens Ekspropriationer på Øerne *Helle S. Andersen*, de af transport-, bygnings- og boligministeren udpegede medlemmer af kommissionen *Helge Sølgård* og *Leif Luxhøj-Pedersen*, samt de fra den fælleskommunale liste udtagne medlemmer *Anders Pedersen* og *Frants Hagen Hagensen*.

Som repræsentant for Københavns Kommune mødte *Jørgen Poulstrup*.

Fra Københavns Kommune mødte *Caroline Eiler Gotved*, Vejmyndighed, Teknik- og Miljøforvaltningen.

Endvidere mødte den ledende landinspektør *Søren Kjerside Hansen*.

For Metroselskabet I/S mødte projektleder *Mikkel Kjær Jensen*, landinspektør *Stinne Katrine Larsen*, landinspektør *Dorthe Lykke Nielsen*, advokat *Tine Lundin Jacobsen*, Bech-Bruun, landinspektør *Maria Skov Engqvist* og vej- og trafikingeniør *Jimmi Bloch Sørensen*.

Fra kommissariatet mødte specialkonsulent *Pia Pals* og chefkonsulent *Sine H. Kjeldsen*.

Protokollen førtes af fuldmægtig *Stephanie Ørregaard Skou*.

Kommissarius fremlagde brev af 1. februar 2016 fra Transport-, Bygnings – og Boligministeriet, hvormed sagen er forelagt for kommissionen.

Kommissarius fremlagde Forslag til tekniske bestemmelser, Metro til Sydhavnen, Besigtigelse v/Strømmen, Københavns Kommune, maj 2017, dokument CR-ARSH-STA=Gåb-AR-EXP-AL-1, ver. 2.0 med tilhørende bilag og Forslag til tekniske bestemmelser, Metro til Sydhavnen, Besigtigelse Ny Ellebjerg nr. 2, Københavns Kommune, maj 2017, dokument CR-ARSH-STA=Nel-AR-EXP-AL-4, ver. 2.0 med tilhørende bilag.

Ved dagens møde besigtigede kommissionen efter det offentlige møde strækningen, herunder området v/Strømmen og ved Ny Ellebjerg mv.

Følgende passerede:

Metroselskabet forelagde projektet.

### **Forudsætninger**

I udredningen om Cityringen fra maj 2005 er der forudsat mulighed for at etablere afgreninger fra Cityringen, blandt andet en afgrening mod Ny Ellebjerg via Sydhavnen; "Metro til Sydhavnen".

I 2013 udarbejdede Metroselskabet "Udredning af metro til Ny Ellebjerg via Sydhavnen". Udredningen belyser muligheden for at etablere en metro til Sydhavnen i forbindelse med anlæg af Cityringen.

På baggrund af udredningen blev der i juni 2014 indgået en aftale mellem Staten og Københavns

Kommune med tilslutning fra Frederiksberg Kommune om anlæg og drift af en metro til Sydhavnen som en afgrening fra Cityringen.

### Lovgrundlag

Metro til Sydhavnen anlægges i henhold til Lov nr. 552 af 6. juni 2007 ”Lov om en Cityring”, idet der den 18. februar 2015 blev vedtaget en lovændring hertil, Lov nr. 156 ”Lov om ændring af lov om en Cityring”, der medfører, at Cityringen kan udvides med en afgrening til Ny Ellebjerg via Sydhavnen.

Det er transport-, bygnings- og boligministeren, der er bemyndiget til at træffe dispositioner om en udvidelse af Cityringen.

Metroselskabet I/S forestår projektering, anlæg og drift af Cityringen, metro til Nordhavn og metro til Sydhavnen.

Metroselskabet I/S er etableret iht. Lov nr. 551 af 6. juni 2007 ”Lov om Metroselskabet I/S og Arealudviklingselskabet I/S”. Metroselskabet ejes i fællesskab af Københavns Kommune, Frederiksberg Kommune og Staten.

Som følge af § 14a i Lov nr. 748 af 25. juni 2014 ”Lov om ændring af lov om en Cityring” kan transport-, bygnings- og boligministeren fastsætte regler om forurening og gener fra anlægget af Cityringen. Det følger herefter af § 14b i samme lov, at transport-, bygnings- og boligministeren, i forlængelse af regler fastsat efter § 14a, skal fastsætte regler om tilbud om kompensation til beboere. Disse regler er på Cityringen og metro til Nordhavn udmøntet ved henholdsvis byggepladsbekendtgørelsen (BEK nr.

230 af 26. februar 2015), hvori de maksimale støjgrænser for bygge- og anlægsarbejdet er fastlagt, og nabopakkebekendtgørelsen (BEK nr. 630 af 7. maj 2015), der regulerer udbetaling af kompensationer til naboer til metrobyggepladser i forbindelse med aften- og natarbejder på metrobyggepladserne. Metro til Sydhavnen forventes tillige at blive omfattet af henholdsvis byggeplads- og nabopakkebekendtgørelsen.

### Baggrund for metro til Sydhavnen

Metro til Sydhavnen etableres gennem byudviklingsområderne på Enghave Brygge, Teglholmen og Sluseholmen samt gennem det eksisterende bolig- og erhvervsområde ved Kongens Enghave.

Etablering af metro til Sydhavnen vil få stor betydning, dels for de eksisterende beboere og erhvervsdrivende, dels for de mange beboere og erhvervsdrivende, der i løbet af de kommende år bosætter sig i byudviklingsområderne.

Metroen er en effektiv og miljøvenlig transportform og en metro til Sydhavnen vil medvirke til et markant løft af den kollektive trafik for området.

Med metro til Sydhavnen skabes, sammen med Cityringen og metro til Nordhavn, direkte forbindelse mellem de eksisterende kvarterer i Sydhavnen, de nye byudviklingsområder og de centrale bydele, herunder til de eksisterende offentlige transportmuligheder i København og på Frederiksberg.

Linjeføringen for metro til Sydhavnen og dens sammenhæng med det øvrige banenet fremgår af figur 1.2.1 og figur 1.2.2.



Figur 1.2.1 Kortskitse af linjeføring og stationsplaceringer på den eksisterende metro, Cityringen, metro til Nordhavn og metro til Sydhavnen.



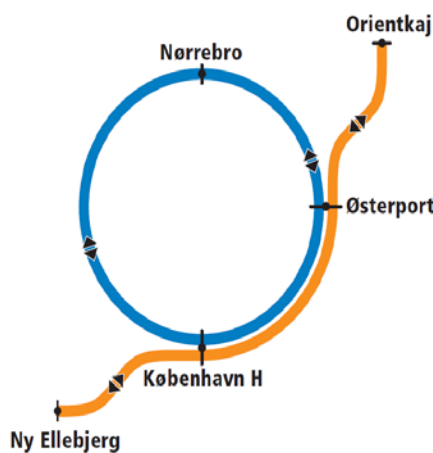
Figur 1.2.2 Linjeføringsdiagram, der viser Cityringen, metro til Nordhavn og metro til Sydhavnens sammenhæng med det øvrige banenet.

Metro til Sydhavnen forudsættes anlagt som en integreret del af Cityringen med direkte forbindelse fra den kommende metrostation ved København H til fem nye metrostationer – ved Havneholmen, Enghave Brygge, Sluseholmen, Mozarts Plads og Ny Ellebjerg. Metro til Sydhavnen forventes taget i brug ultimo 2023.

Metro til Sydhavnen anlægges som en dobbeltrettet pendullinje mellem Ny Ellebjerg og København H,

der forbindes via Cityringen til metro til Nordhavn og Orientkaj, se figur 1.2.3.

Det vurderes, at 20.000 - 30.000 passagerer vil stige på et metrotog på metrostationerne Havneholmen, Enghave Brygge, Sluseholmen, Mozarts Plads og Ny Ellebjerg i et hverdagsdøgn. Metro til Sydhavnen forventes at styrke den samlede trafikdækning i hovedstadsområdet, idet den vil give en bedre betjening af de korte rejser i indre København.



Figur 1.2.3 Pendullinje fra Ny Ellebjerg til Orientkaj.

## Kommunal planlægning og tilladelser

Københavns Kommune har udarbejdet en VVM-redegørelse for metro til Sydhavnen. VVM-redegørelsen omfatter en aftalt og finansieret løsning for metro til Sydhavnen med de underjordiske metrostationer ved Havneholmen, Enghave Brygge, Sluseholmen (nord), Mozarts Plads og Ny Ellebjerg i terræn. VVM-redegørelsen indeholder desuden to forslag til stationsalternativer; Sluseholmen (syd) og Ny Ellebjerg som underjordisk station. VVM-redegørelsen har været i offentlig høring i perioden 24. august til 18. oktober 2015.

Københavns Kommune har den 10. december 2015 vedtaget Kommuneplan 2015. Med vedtagelsen af kommuneplanen er der fastlagt retningslinjer og rammebestemmelser, som muliggør undergrundssta-

tionerne Havneholmen, Enghave Brygge, Sluseholmen (syd) herefter benævnt som Sluseholmen og Mozarts Plads, samt en station i terræn ved Ny Ellebjerg. Kommunen har samtidig meddelt VVM-tilladelse for ovennævnte strækning. Der blev dog fastholdt en mulighed for, at Metroselskabets ejere kunne beslutte en underjordisk løsning ved Ny Ellebjerg.

Ejerne, Transport-, Bygnings- og Boligministeriet, Københavns Kommune og Frederiksberg Kommune, har ved aftale af 14. oktober 2016 besluttet, at den kommende metrostation ved Ny Ellebjerg skal anlægges som en underjordisk station. I den forbindelse udarbejdes en supplerende VVM-redegørelse for metro til Sydhavnen. Det forventes at den supplerende VVM kommer i offentlig høring medio 2017. Se figur 1.3.1.



Figur 1.3.1 Metro til Sydhavnens linjeføring.

Projekteringen af forpladser sker i et samarbejde mellem Metroselskabet og Københavns Kommune og i dialog med lokale interessenter. Projekteringen vil fortsætte i de kommende år, og Københavns Kommune vil i løbet af de kommende år igangsætte udarbejdelse af særskilte lokalplaner for de fem stationsforpladser.

Ud af metro til Sydhavnens fem stationsområder, har fire af områderne eksisterende vedtagne lokalplaner, der ikke benævner metro til Sydhavnen. Dette er henholdsvis Havneholmen, Enghave Bygge, Sluseholmen og Ny Ellebjerg.

### *Havneholmen, Enghave Brygge og Sluseholmen*

Der vil i de kommende år blive igangsat store byudviklingsprojekter for disse områder, hvor de vedtagne lokalplaner giver mulighed for opførelse af nye boligområder samt indretning af serviceerhverv i tilknytning til stationsforpladserne. I takt med byudviklingen forventes der udarbejdet nye lokalplanstillæg for områderne i de kommende år.

### *Mozarts Plads*

Der er ikke udarbejdet lokalplan for området omkring Mozarts Plads. Placeringen er omfattet af



kommuneplanens rammebestemmelser, der fastlægger arealanvendelsen til udlagt vejareal.

### Ny Ellebjerg

Den underjordiske station ved Ny Ellebjerg er placeret inden for et allerede lokalplanlagt område, der er udlagt til nye boliger samt til indretning af serviceerhverv.

## Projektbeskrivelse

### Generel projektbeskrivelse

Metro til Sydhavnen udføres som en afgrening til Cityringen og medfører anlæg af 2 gange 4,5 km spor samt fem stationer og to sporskiftekamre.

Metro til Sydhavnen etableres anlægsmæssigt som en underjordisk afgrening fra den eksisterende metros-trækning mellem Cityringen og kontrol- og vedligeholdelsescenteret (CMC) v/Otto Busses Vej via afgreningskammeret Havneholmen skakt beliggende under Banedanmarks arealer umiddelbart nord for Vasbygade.

Metro til Sydhavnen etableres som en boret tunnel fra Havneholmen skakt frem til metrostationen Ny Ellebjerg via stationerne Havneholmen, Enghave Brygge, Sluseholmen og Mozarts Plads. De fire metrostationer Havneholmen, Enghave Brygge, Sluseholmen og Ny Ellebjerg etableres som underjordiske stationer i en dybde på 17-21 m. I tilknytning til stationerne Enghave Brygge og Ny Ellebjerg etableres sporskiftekamre.

Metrostationen Mozarts Plads anlægges som en overfladenær station i en dybde på ca. 12 m.

### Stationering

Metro til Sydhavnens stationeringslinje har nulpunkt (st. 0) ved Havneholmen skakt og med stigende stationering mod Ny Ellebjerg.

Stationeringen er vist på oversigts- og besigtigelsesplaner.

### Stationer

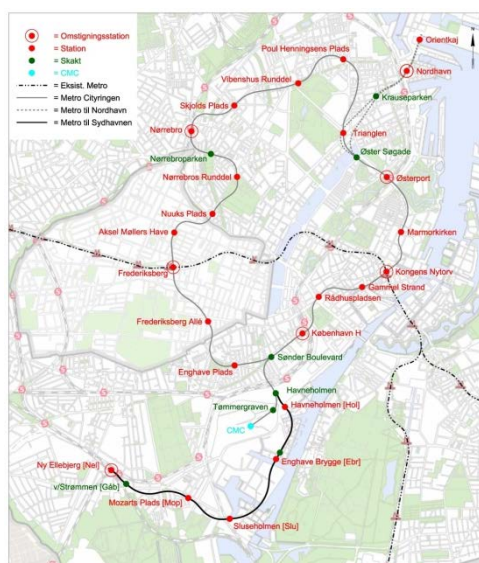
Metro til Sydhavnen anlægges med følgende fem stationer.:

- Havneholmen (underjordisk)
- Enghave Brygge (underjordisk)
- Sluseholmen (underjordisk)
- Mozarts Plads (overfladenær)
- Ny Ellebjerg (underjordisk)

### Sporskifte- og afgreningskamre

Som følge af beslutningen om en underjordisk metrostation ved Ny Ellebjerg, udgår modtage- og afgreningskammeret ved v/Haydnsvej som er nævnt i VVM-redegørelsen. I stedet etableres et sporskiftekammer sydøst for Ny Ellebjerg, der benævnes v/Strømmen.

I forlængelse af stationen Enghave Brygge anlægges et sporskiftekammer.



Figur 3.1.3.1 Oversigtskort over Cityringen, metro til Nordhavn og metro til Sydhavnen.

### Kontrol- og vedligeholdelsescenter (CMC)

Metro til Sydhavnen bliver en integreret del af Cityringen og skal derfor også serviceres af Cityringens kontrol- og vedligeholdelsescenter, CMC, beliggende Vasbygade 14, 2450 Københavns SV.

### Udformning af stationer

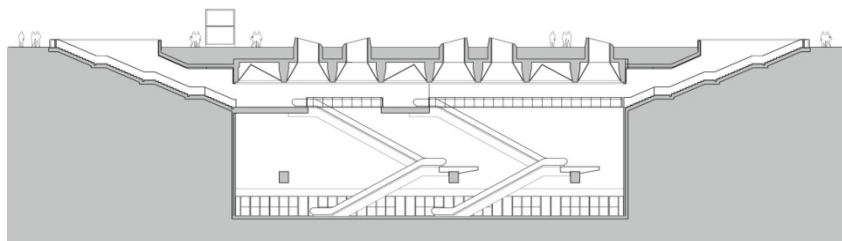
I lighed med Cityringen udføres stationerne på metro til Sydhavnen efter princippet ”mere af samme slags”. Det betyder, at metrostationerne Havneholmen, Enghave Brygge, Sluseholmen og Ny Ellebjerg udføres som underjordiske metrostationer som for eksempel København H.

Stationen Mozarts Plads udføres som en overfladenær station som for eksempel Enghave Plads.

*Havneholmen, Enghave Brygge, Sluseholmen og Ny Ellebjerg*

Stationerne udføres som underjordiske stationer med gennemgående mellemliggende niveau med billetsalg.

Fra stationsforpladsen er der adgang via trappe og elevatorer til concourse (mellemliggende niveau) med billetsalg og herfra adgang ned til perronen. Det mellemliggende niveau vil fungere som et åbent niveau, hvor der vil være adgang til perronen fra begge trappenedgange fra gadeniveau. Herved optimeres adgangen til stationerne. Se figur 3.1.5.1.

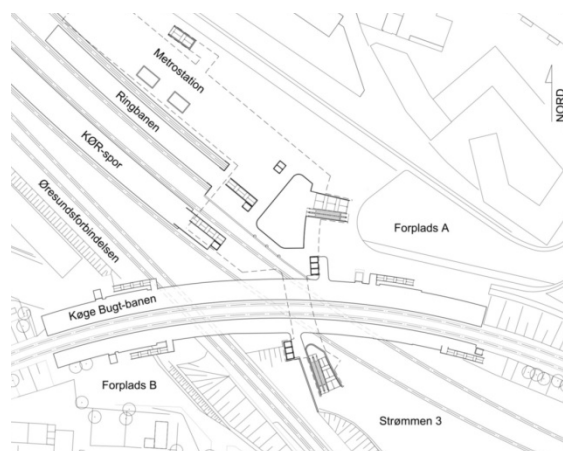


Figur 3.1.5.1 Længdesnit af metrostationerne Havneholmen, Enghave Brygge, Sluseholmen og Ny Ellebjerg (principskitse).

Ny Ellebjerg metrostation placeres på Banedanmarks areal, hvor den eksisterende S-togsstation for Ringbanen er placeret. Ringbanen flyttes derfor mod syd. Metrostationen kommer til at ligge umiddelbart nordvest for forplads A ved Ny Ellebjerg Station, som hovedtrappen placeres ud til. Se figur 3.1.5.2. Herfra etableres en omstigningstunnel, som giver adgang til

Ringbanen og Køge Bugt-banen (S-tog), KØR-sporene (regional- og fjerntog) samt et kommende byudviklingsområde på den kommunale ejendom, syd for KØR-sporene og nord for Øresundsforbindelsen, der pt. anvendes som vejplads.

Stationerne får en perronbredde på 7 m og et sporniveau beliggende ca. 20 m under terræn.

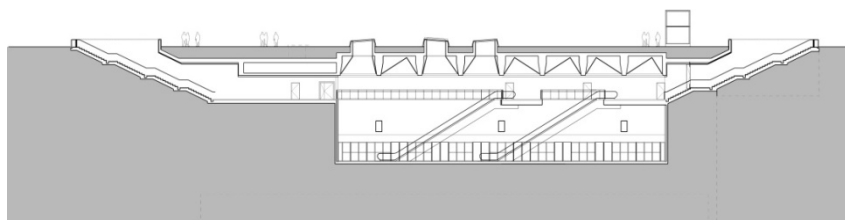


Figur 3.1.5.2 Kommende omstigningsmuligheder ved Ny Ellebjerg. Principiell tegning for fremtidige omstigningsmuligheder mellem forplads A, forplads B, S-tog, regional- og intercitytog samt et kommende byudviklingsområde på den kommunale ejendom, Strømmen 3, sydøst for forplads A.

### Mozarts Plads

Stationen udføres som en overfladenær station med mellemliggende niveau med billet salg. Stationen får en perronbredde på 7 m og et sporniveau beliggende ca. 12 m under terræn.

Fra stationsforpladsen er der via trappe og elevatorer direkte adgang til perronen. Se figur 3.1.5.3.



Figur 3.1.5.3 Længdesnit af metrostationen Mozarts Plads (principskitse).

### Udførelse

Princippet ”mere af samme slags” betyder, at erfaringer fra anlæg af dels den eksisterende metro, dels af Cityringen og metro til Nordhavn inddrages ved anlæg af metro til Sydhavnen, både i forhold til anlægsudformning og konstruktionsmetoder samt i forhold til håndtering af og hensyntagen til omkringliggende bygninger.

#### Tunnelstrækningen

I forbindelse med tunnelboringen udføres foranstaltninger for, at tunnelboremaskinerne kan bore ind/ud af stationerne. Der reserveres derfor typisk et areal i forlængelse af stationsboksene for at kunne foretage jordforstærkninger fra overfladen.

Ved etablering af pumpe-sumpe i tunnelernes lavpunkter kan det blive nødvendigt fra overfladen at foretage fortætning af den omgivende kalk. Der reserveres derfor typisk et areal hertil.

For at forebygge, at bygninger og andre anlæg som for eksempel Øresundsforbindelsen sætter sig, når tunnelboremaskinen passerer, kan det være nødvendigt at jordforstærke ved at injicere cement på udvalgte steder, hvorved bæreevnen af jordlagene over de fremtidige tunneler forøges.

Det kan desuden på udvalgte steder være nødvendigt at foretage jordforstærkning under enkelte bygninger.

#### Arbejdspladser

Ved de fremtidige stationer indrettes der midlertidige arbejdspladser. Omlægning af ledninger vil kræve arbejdsarealer i områderne omkring arbejdspladserne.

I anlægsperioden, hvor arbejdspladserne er i brug, vil der forekomme støj, støv og vibrationer i nærområdet.

Anlægsarbejderne vil generelt overholde de grænseværdier, der fremgår af gældende lovgivning. På nuværende tidspunkt er byggeriet af Cityringen og metro til Nordhavn således omfattet af byggeplads- og nabopakkebekendtgørelsen, som forventeligt også vil komme til at gælde for byggeriet af metro til Sydhavnen. Der vil i de forskellige anlægsfaser kunne forekomme arbejder i dagtimerne (kl. 7-18), aften-timerne (kl. 18-22) og nattetimerne (kl. 22-07).

Faserne fra etablering af byggeplads for stationsbyggeri til og med afvikling af samme kan vare ca. 65 måneder. Hertil kommer varigheden af de forudgående ledningsarbejder samt de efterfølgende arbejder for anlæg af stationsforplads.

Anlæg af en metro til Sydhavnen betyder, at der etableres seks forskellige byggepladser:

- Arbejdspladsen ved Havneholmen metrostation vil fungere som arbejdsplads for stationsarbejde.
- Arbejdspladsen ved Enghave Brygge metrostation vil fungere som arbejdsplads for den borede tunnel, stationsarbejde samt sporskiftekammer.
- Arbejdspladsen ved Sluseholmen metrostation vil fungere som arbejdsplads for stationsarbejde.
- Arbejdspladsen ved Mozarts Plads metrostation vil fungere som arbejdsplads for stationsarbejde.
- Arbejdspladsen ved v/Strømmen vil fungere som arbejdsplads til sporskiftekammer og til lægning af skinner.

- Arbejdspladsen ved Ny Ellebjerg vil fungere som arbejdsplads for stationsarbejde.

De 6 arbejdspladser kan opdeles i 2 typer af arbejdspladser:

1. Arbejdsplads til underjordiske stationer og sporskiftekammer
2. Tunnelarbejdsplads

Der vil overordnet set blive udført forskellige typer af arbejde på de forskellige typer af arbejdspladser:

- Arbejdsplads til *underjordiske stationer og sporskiftekammer* (Havneholmen, Enghave Brygge, Sluseholmen, Mozarts Plads, v/Strømmen og Ny Ellebjerg).
- Omlægning af ledninger, der hidtil har været placeret inden for stationsboksens areal, se afsnit 3.1.7. Sideløbende vil der foregå arkæologiske forundersøgelser.
- Etablering af selve arbejdspladsen for stations-/kammerbyggeriet. Dette omfatter fjernelse af byudstyr, opstilling af byggepladshegn i ca. 4 m's højde, kraner og skurvogne.
- Etablering af indfatningsvægge for stationsboks og kammer.
- Etablering af anlæg til grundvandskontrol (reinfiltrations- og pejleboringer samt fordelingsledninger) på arbejdspladsen samt i de nærliggende gader og på private arealer.
- Udgravning af stationsboks og kammer samt støbning af bund, dæk og vægge.
- Etablering af indfatningsvægge, udgravning og støbning af beton for udførelse af overfladenære anlæg (trappe m.v.) i tilslutning til stationsboksen.
- Montering af tekniske installationer og stationsudstyr i stationsboksen og kammeret.
- Afvikling af arbejdsplads
- Anlæg af stationsforplads, ovenlys og belægnings

Under udgravning af stationen skal indfatningsvæggene afstives, hvilket blandt andet kan ske med jordankre. Der er derfor reserveret et areal rundt om stationsboksen/kammeret, hvor der kan etableres jordankre.

Arbejdsplads til *tunnelarbejdsplads* (Enghave Brygge):

- Indretning af tunnelbyggeplads med specialfunktioner, herunder separationsanlæg, oplagsplads for tunnel-muck, oplagsplads for tunnelelementer, betonblandeanlæg, ventilationsanlæg, værksteder m.m.
- Tunnelborearbejdet genererer opgravet materiale, "tunnel-muck", der transporteres gennem tunnelrørene tilbage til tunnelarbejdspladsen via arbejdstog eller transportbånd.
- Transport af tunnelelementer og tunnel-muck til og fra arbejdspladsen. Tunnel-mucken transporteres via lastbil eller pram til landvindingsprojektet i Nordhavn eller anden godkendt modtagelokalitet.

Der vil i døgndrift blive boret fra tunnelarbejdspladsen på Enghave Brygge.

#### *Sikring af bygninger samt pejle og reinfiltration*

Stabiliteten i undergrunden kan blive påvirket, både når grundvandet i stationsudgravninger midlertidigt pumpes væk af hensyn til anlægsarbejdet, og når tunnelboremaskinen passerer.

Overvågning af grundvandsstanden foretages fra pejlebrønde. Grundvandsspejlet fastholdes dels ved at begrænse indsivning af grundvand til byggegruberne og dels ved at nedpumpe vand i undergrunden omkring byggegruberne (reinfiltration). Ved de igangværende anlægsarbejdere for Cityringen og metro til Nordhavn anvendes denne metode, hvorved grundvandssænkning undgås.

Pejle- og reinfiltrationsbrønde forventes udført ved alle stations- og kammeranlæg på metro til Sydhavnen.

Ved Havneholmen, Enghave Brygge og Sluseholmen kan der blive tale om at benytte havvand til reinfiltration, da grundvandet i forvejen er påvirket af saltvand.

Det er den kommende entreprenør, der træffer den tekniske afgørelse om placering og antal af pejle- og reinfiltrationsbrønde. I besigtigelsesmateriale er der angivet zoner, inden for hvilke der forventes udført pejle- og reinfiltrationsbrønde. Ekspropriation af retten til at anlægge brønde og tilhørende vandledninger vil først finde sted, når anlægsentreprenøren har fastlagt placeringerne af disse.



Boringerne kan etableres med kørefaste dæksler. Som udgangspunkt kræver Københavns Kommune, at fordelingsledningerne til reinfiltrationsbrøndene nedgraves. Der kan alternativt etableres ophængte rørføringer, når trafikforholdene mv. nødvendiggør dette.

### *Bygningsregistrering*

Metroselskabet vil foretage en overordnet bygningsregistrering af samtlige bygninger inden for en 100 m bred zone over linjeføringen for metro til Sydhavnen. Inden for en 400 m bred zone identificeres fredede bygninger, bygninger omfattet af ”Lov om Folkekirken kirkebygninger og kirkegårde” samt bygninger klassificeret med høj bevaringsværdi, og sådanne bygninger vises på kortmateriale.

På baggrund af den overordnede bygningsregistrering og viden om udbudsprojektets udførelsesmetoder, skadesforebyggende tiltag og risikoberegninger udvælges de bygninger, der stikprøvevis bliver gjort til genstand for en detaljeret inspektion samt indhentning af relevante tegninger i Københavns Kommunes byggesagsarkiv. Disse bygninger identificeres på tegninger, men selve inspektionen sker først få måneder før, selve anlægsarbejderne når frem til den pågældende ejendom. Inspektionen kan blandt andet omfatte fotoregistrering af revner, deformationer med videre samt verifikation af byggesagsarkivets oplysninger og, hvor det er relevant, nivellement af udvalgte dele af bygningen.

### **Ledningsarbejder**

Etablering af metro til Sydhavnen nødvendiggør omlægning eller forstærkning af et antal eksisterende ledningsanlæg.

Ledningsarbejderne sker forud for, at anlægsentreprenørens arbejde påbegyndes, og omfatter stort set alle ledningstyper – vand, kloak, gas, el, fjernvarme, tele- og fiberkabler.

Derved sikres, at de forskellige forsyninger opretholdes i hele forløbet.

Ledningsarbejderne gennemføres med ledningsejerne som bygherre, og forventes at være afsluttet, før det egentlige metrobyggeri påbegyndes.

Der udarbejdes ledningsprotokolaftaler, som udgør aftalegrundlaget mellem Metroselskabet I/S og de enkelte ledningsejere. Ledningsprotokolaftalerne vil indeholde alle relevante oplysninger vedrørende de pågældende ledningsarbejder, herunder nærmere

fastlæggelse af projektering, udførelse, betaling, tidsplan, eventuelt servitutpålæg mv.

Ledningsprotokolaftalerne, der vedrører ledningsomlægninger i veje, skal godkendes af Københavns Kommune som vejmyndighed. Ledningsprotokolaftalerne vil herefter blive forelagt ekspropriationskommissionen med henblik på afklaring af eventuelle udestående spørgsmål og til endelig godkendelse.

### **Trafikomlægninger**

#### *Permanente trafikomlægninger*

Etablering af metro til Sydhavnen vil medføre enkelte permanente ændringer af trafikken.

#### *Midlertidige trafikomlægninger*

I byggeperioden for metro til Sydhavnen samt i perioden for ledningsomlægninger vil trafikken i nødvendigt omfang blive omlagt i gadenettet omkring arbejdspladserne ved de enkelte stationer og kamre.

Alle trafikomlægninger tilrettelægges i samråd med vejmyndigheden i Københavns Kommune, der inddrager politiet, kommunens trafikøberfunktioner og trafikselskabet Movia, så kollektiv og individuel trafik fortsat kan afvikles, dog med indskrænkninger.

### **Arkæologi**

Ved udgravningerne på arbejdspladserne ved Havneholmen, Sluseholmen, Mozarts Plads, v/Strømmen og Ny Ellebjerg kan der forekomme arkæologiske fund. Hvis der under udgravningerne til stationerne og skakten sker fund i større omfang end forventet, kan det medføre en forlængelse af den planlagte graveperiode og i sin yderste konsekvens en forsinkelse af det samlede anlæg.

### **Areal- og rettighedserhvervelser**

I henhold til ”Lov om en Cityring” kan alle nødvendige areal- og rettighedserhvervelser til etablering og anlæg af metro til Sydhavnen ske ved ekspropriation. Ekspropriationerne sker efter reglerne i ”Lov om fremgangsmåden ved ekspropriation vedrørende fast ejendom”.

Ved erstatningsfastsættelse gælder desuden reglerne i § 103 stk. 1 og 2 i ”Lov om offentlige veje m.v.”

Stationer og kamre vil blive placeret dels på offentligt ejede jernbane-, vej- og pladsarealer samt søterritorie og dels på private ejendomme. Ved placering på private ejendomme erhverver Metroselskabet som hovedregel de berørte arealer permanent.

Der skal erhverves ret til midlertidig benyttelse af arealer til etablering af arbejdspladser, til omlægning af ledninger, til arkæologiske undersøgelser, til midlertidige vejadgange og trafikomlægninger.

Der skal erhverves ret til midlertidig og permanent placering af jordankre og ret til midlertidig etablering af pejlebrønde, reinfiltrationsbrønde og ret til permanent jordforstærkning.

I besigtigelsesmaterialet er angivet områder, inden for hvilke brøndenes og jordankrenes endelige placering senere fastlægges. Den konkrete placering fastlægges af den entreprenør, der skal udføre anlægget.

For at sikre tilfredsstillende adgangs-, brandsluknings- og redningsforhold skal der desuden erhverves ret til at inddrage parkeringspladser på private arealer af hensyn til anlægsarbejderne. Desuden kan der erhverves ret til midlertidig råden over bygningsdele samt eventuelt ret til at foretage ombygninger eller nedrivninger.

I henhold til jernbanelovens § 38 har Metroselskabet I/S desuden, hvis det skønnes nødvendig, blandt andet adgang til *"at foretage jordbundsundersøgelser, opmålinger, afmærkninger og andre undersøgelser af udendørsarealer for at foretage undersøgelser og projektering af nye baneanlæg eller ændringer af eksisterende baneanlæg samt klimarelaterede afværgeforanstaltninger"*.

#### *Tekniske aftaler*

En del af rettighedserhvervelserne vil finde sted på arealer tilhørende By & Havn, Københavns Kommune og Banedanmark.

For disse arealer vil der blive indgået en række tekniske aftaler om anlæg og drift af metro, herunder midlertidig og permanent overdragelse af arealer, nedrivning af bygninger, etablering af omstigningsstation, opretholdelse af jernbanesikkerhed mv.

Aftalerne vil blive forelagt ekspropriationskommissionen med henblik på afklaring af eventuelle udestående spørgsmål og endelig godkendelse.

#### *Aftaler om ombygninger og nedrivninger*

Ombygning af de enkelte ejendomme eller nedrivning af bygninger vil blive fastlagt i aftaler, der forventes indgået med de enkelte lodsejere. I de enkelte aftaler vil det blive fastlagt, hvordan ejendommene forventes ombygget, vilkår for ombygning i øvrigt og tilbageføring efter afslutning af arbejderne på metro til Sydhavnen.

Sådanne aftaler vil blive forelagt ekspropriationskommissionen med henblik på afklaring af eventuelle udestående spørgsmål, endelig godkendelse og eventuel fastsættelse af erstatning.

#### *Servitutpålæg*

På ejendomme over tunnelrørene samt på ejendomme der grænser op til stationer og kamre tinglyses en servitut til sikring af metroanlægget (servitut om metro). Servitutens formål er at forhindre, at der for eftertiden foretages noget på ejendommene, der kan skade metroanlægget og dermed forringe anlæggets og passagerernes sikkerhed.

For så vidt angår de underjordiske anlæg, tinglyses servitutten på alle ejendomme beliggende indenfor ca. 17 m målt fra centerlinje af nærmeste tunnelrør og ca. 30 m målt fra yderkant af stations- og kammerkonstruktionerne.

Servitutten kan indeholde blandt andet bestemmelser om:

- Maksimal belastning.
- Maksimal udgravningsdybde.
- Oplag af brandfarlige væsker.
- Placering af ledninger med brandfarligt indhold.
- Beplantning, kraner/konstruktioner og lignende.
- Elektriske forhold.
- Placering af bygninger.
- Færdselsret.
- M.m.

#### **Beskyttelse af metro i offentlige vejarealer og umatrikulerede arealer**

På offentlige vejarealer og umatrikulerede arealer kan der ikke tinglyses servitutter. Der vil i stedet i tekniske aftaler med Københavns Kommune og By & Havn blive fastsat bestemmelser om, at Københavns Kommune og By & Havn i deres administration af arealerne skal handle i overensstemmelse med metroservitutens bestemmelser.

Hvis et offentligt vejareal nedlægges, vil kommunen være forpligtet til at tinglyse servitutten på det pågældende areal. Det samme gælder for By & Havn, hvis de umatrikulerede havnearealer matrikuleres.

## Tegningsoversigt

Som bilag til Tekniske bestemmelser for v/Strømmen hører følgende tegninger:

- Oversigtsplan – v/Strømmen, Borgmester Christiansens Gade – Strømmen, tegning nr. CR-ARSH-SHA=Gåb-AR-EXP-DWG-201, ver. 2.0.
- Oversigtsplan – v/Strømmen, Stubmøllevej – Pilestykket, tegning nr. CR-ARSH-SHA=Gåb-AR-EXP-DWG-202, ver. 2.0.
- Besigtigelsesplan – v/Strømmen, Borgmester Christiansens Gade – Strømmen, tegning nr. CR-ARSH-SHA=Gåb-AR-EXP-DWG-211, ver. 2.0.
- Besigtigelsesplan – v/Strømmen, Spontinivej – Pilestykket, tegning nr. CR-ARSH-SHA=Gåb-AR-EXP-DWG-212, ver. 2.0.
- Besigtigelsesplan – v/Strømmen, forberedende arbejder, pejle- og reinfiltration mv., Stubmøllevej – Ellestykket, tegning nr. CR-ARSH-SHA=Gåb-AR-EXP-DWG-221, ver. 2.0.

### Særligt for v/Strømmen

Det fremlagte projekt for etablering af et sporskifte-kammer v/Strømmen udgør en del af det samlede projekt for etablering af metro til Sydhavnen, således som beskrevet ovenfor. Nærværende forslag til tekniske bestemmelser beskriver anlægsarbejderne for sporskifte-kammeret på den kommunale ejendom, ”Strømmen”. Metrostationen Ny Ellebjerg er ikke en del af nærværende forslag til tekniske bestemmelser, men behandles i Forslag til tekniske bestemmelser, Ny Ellebjerg nr. 2.

Metroselskabet har tidligere udsendt Forslag til tekniske bestemmelser Ny Ellebjerg nr. 1, til besigtigelsesforretning for en metrostation i terræn ved Ny Ellebjerg. I forbindelse med beslutningen om en underjordisk metrostation ved Ny Ellebjerg blev besigtigelsesforretningen afløst.

### Beskrivelse af anlægsarbejder v/Strømmen

Sporskifte-kammeret v/Strømmen etableres på Københavns Kommunes ejendom ”Strømmen”, som er en samlet fast ejendom bestående af matr.nr. 2125 og

2185 Valby, København. Ejendommen er i kommuneplanen udlagt til tekniske formål og anvendes pt. som vejplads. Ejendommens adresse er Strømmen 3, og ejendommen er lokaliseret sydøst for Ny Ellebjerg station mellem KØR-sporene mod nord, Ellebjergvej mod syd, Øresundsforbindelsen mod vest og den offentlige vej Strømmen mod øst.

De nuværende funktioner på ”Strømmen” er oplagsplads for vejudstyr, maskiner og vintervedligeholdelse. På ejendommen findes en større lagerbygning, der anvendes til oplag af materialer og vejsalt. Derudover findes på ejendommen to kontorbygninger, et vejlaboratorium, en mandskabsbygning, en vaskeplads og en række skure til diverse oplag. På ejendommen findes desuden et stort antal p-pladser, hvoraf nogle anvendes til parkering af pladsens medarbejdere mens de resterende bruges til parkering af materiel.

På ejendommen findes et større kloakanlæg kaldet Gåsebækrenden, der er ejet af HOFOR, og i tilknytning hertil findes på den vestlige del af ejendommen et teknisk anlæg, herunder en teknikbygning. Anlægget og en ikke-stedfæstet færdselsret hertil er sikret ved servitut. Færdselsretten til anlægget kan opretholdes over metroarbejdspladsen under anlægsarbejderne. Anlægget berøres ikke af anlægsarbejderne på nær af enkelte ledningsomlægninger.

I det sydøstlige hjørne af ejendommen findes en transformerstation, hvortil Radius (DONG Energy) har en ikke-stedfæstet færdselsret. Det sikres, at færdselsretten kan opretholdes over metroarbejdspladsen under anlægsarbejderne.

Hele ejendommen forventes inddraget til metroarbejdsplads til anlæg af sporskifte-kammer og til lægning af spor i tunnellerne. Sporskifte-kammeret etableres ved støttevægge, og projekteres således, at der i fremtiden kan bygges over kammeret. Ved sporskifte-kammeret etableres desuden ventilation i terræn og en nødtrappe, som også er adgangstrappe for redningspersonel i tilfælde af en hændelse i tunnelen. Der sikres en permanent færdselsret over ejendommen som adgang til trappen i metroens driftsperiode. Færdselsretten er ikke-stedfæstet og forventes at blive nærmere fastlagt i fremtiden under hensyntagen til den fremtidige byudvikling på ejendommen. Den fremtidige vejadgang omfattet af færdselsretten skal også kunne tjene som brandvej.

Der forventes at blive foretaget mindre justeringer af placeringen af sporskifte-kammeret på ”Strømmen”, og den endelige placering af sporskifte-kammeret med

tilhørende linjeføring mv. vil blive fastlagt i dialog mellem Københavns Kommune og Metroselskabet.

Hele ejendommen forventes på sigt at overgå til byudviklingsområde med undtagelse af HOFOR's tekniske anlæg.

Der forventes indgået aftale mellem Københavns Kommune og Metroselskabet om, at Metroselskabet midlertidigt overtager hele ejendommen fra d. 1. januar 2018 og forestår nedrivning af bygninger. Københavns Kommune forventes at forestå opsigelse af lejere. Aftalen forventes ligeledes at indeholde bestemmelser vedr. oprensning af jordforurening på ejendommen.

#### *Nedrivning af bygninger*

Metroarbejdspladsen medfører, at bygninger på ejendommen må nedrives. Metroselskabet og Københavns Kommune er i dialog om evt. genanvendelse af bygninger.

#### *Transportsystem*

Fra metroarbejdspladsen v/Strømmen skal der støbes sporbefæstelse og installeres spor for en del af metrostrækningen. En del af v/Strømmen metroarbejdsplads vil derfor blive benyttet til brug for arbejdsplads for lægning af spor.

#### *Transfertunnel og gangbro*

I forbindelse med anlæg af metrostationen Ny Ellebjerg vil der blive etableret en transfertunnel under KØR-sporene og Køge Bugt-banen, som vil sikre adgang mellem det kommende byudviklingsområde på "Strømmen" og metro, tog- og busforbindelser ved Ny Ellebjerg station. I forbindelse med transfertunnellen etableres elevatorer, trappe samt rulletrappe ved ejendommens nordvestlige del.

Ved transfertunnelens udmunding ved ejendommen kan der på sigt etableres en gangbro over Øresundsforbindelsen, der vil give adgang til forplads B og det eksisterende stisystem, der fører til Ellebjergvej mv. Forplads A og B fremgår af Figur 3.1.5.2.

Etablering af ovennævnte gangbro ved transfertunnellen er ikke en del af nærværende forslag til tekniske bestemmelser.

#### *Ledningsomlægninger på "Strømmen"*

Københavns Kommunes overfladeafvanding af ejendommen, herunder afvanding fra vaskepladsen, omlægges. Københavns Kommunes vandforsyning fra Ellebjergvej til lagerbygningen afbrydes ved den

kommende skaktkonstruktion, inden lagerbygningen nedrives.

Københavns Kommunes eksisterende mast med projektorbelysning af ejendommen nedtages, og belysningsarmaturer ind mod banearialet afbrydes. Elledninger afbrydes ved den kommende skaktkonstruktion.

HOFOR's teknikbygning er placeret uden for det kommende arbejdsområde, men enkelte forsyningsledninger hertil omlægges.

#### *Trafikomlægninger*

På ejendommen skal eksisterende ind- og udkørsel til den offentlige vej Strømmen udvides til brug for arbejds trafik til den kommende metroarbejdsplads. Der sikres mulighed for etablering af en indkørsel fra Ellebjergvej, som samtidig vil kunne bruges som venteplads til lastbiler.

#### *Forurening*

På "Strømmen" er der konstateret forurening, som bl.a. er forårsaget af, at der tidligere har været et renselanlæg på ejendommen. Metroselskabet og Københavns Kommune er i dialog om oprensning af jordforurening på ejendommen.

#### *Sikkerhedsbestemmelser*

I forbindelse med anlæg af skaktkonstruktion og transfertunnel er der arbejdsareal inden for det område, hvor A/S Øresundsforbindelsens sikkerhedsserivitet er gældende. Der etableres endvidere midlertidige jordankre på eksisterende jernbanearealer tilhørende Banedanmark og A/S Øresundsforbindelsen, hvor tilsvarende bestemmelser kan være gældende.

Som følge af Metroselskabets anvendelse af arealerne kan dele af sikkerhedsbestemmelserne ikke overholdes. For at sikre det fornødne sikkerhedsniveau på de eksisterende jernbaner i drift vil der blive indgået en aftale mellem Banedanmark, A/S Øresundsforbindelsen og Metroselskabet om vilkår for anvendelse af arealerne. Forinden Metroselskabets arbejder i nærheden af de eksisterende jernbaner igangsættes, skal der udarbejdes jernbanesikkerhedsplaner, ligesom der forventes indgået infrastrukturforvaltaftaler med A/S Øresundsforbindelsen og Banedanmark om de fremtidige forhold.

#### *Tekniske aftaler*

Der indgås følgende aftaler om v/Strømmen:

- Tillægsaftale til teknisk aftale mellem Københavns Kommune og Metroselskabet vedr. anlæg af Cityringen.
- Tillægsaftale til teknisk aftale mellem Københavns Kommune og Metroselskabet vedr. drift af Cityringen.

### Forhold til Lov om Cityring, kapitel 5

Ifølge kapitel 5 i "Lov om en Cityring" kan der pålægges byggelinjer til sikring af anlægget af Metro-linjen, nedlægges forbud om bebyggelse på ejendomme som berøres af anlægget, samt eventuelt overtages arealer efter nærmere fastsatte bestemmelser.

Der har ikke på denne lokalitet været behandlet sager i henhold til lovens kapitel 5. Metroselskabet I/S har orienteret Københavns Kommune om de ejendomme, der på nuværende tidspunkt er berørt af projekteringen.

### Fredningsforhold v/Strømmen

Anlægsarbejderne v/Strømmen vil ikke berøre anlæg, bygninger og områder, der er fredet efter bygningsfredningsloven, naturbeskyttelsesloven eller skovloven.

### Tegningsoversigt

Som bilag til Tekniske bestemmelser for Ny Ellebjerg nr. 2 hører følgende tegninger:

- Oversigtsplan – Ny Ellebjerg nr. 2, Carl Jacobsens Vej – Clara Pontoppidans Vej, tegning nr. CR-ARSH-STA=Nel-AR-EXP-DWG-202, ver. 2.0.
  - Besigtigelsesplan – Ny Ellebjerg nr. 2, Pilestykket – Gammel Køge Landevej, tegning nr. CR-ARSH-STA=Nel-AR-EXP-DWG-212, ver. 2.0.
- Besigtigelsesplan – Ny Ellebjerg nr. 2, Carl Jacobsens Vej – Lily Brobergs Vej, tegning nr. CR-ARSH-STA=Nel-AR-EXP-DWG-213, ver. 2.0.
- Besigtigelsesplan – Ny Ellebjerg nr. 2, Ledninger, pejle- og reinfiltration og vej/sti, Bjørnsonsvej – August Wimmers Vej, tegning nr. CR-ARSH-STA=Nel-AR-EXP-DWG-222, ver. 2.0.

### Særligt for Ny Ellebjerg

Det fremlagte projekt for etablering af en metrostation ved Ny Ellebjerg udgør en del af det samlede

projekt for etablering af metro til Sydhavnen, således som beskrevet ovenfor.

Ny Ellebjerg er et trafikalt knudepunkt, hvor Køge Bugt-banen (S-tog), Ringbanen (S-tog), Øresundsforbindelsen samt den nye jernbane København – Ringsted (KØR-sporene) mødes. I dag er det muligt at foretage omstigning mellem Køge Bugt-banen og Ringbanen og til regionaltog ved den fremtidige København – Ringsted-bane, som i sin fulde udstrækning først indvies ultimo 2018.

Nærværende forslag til tekniske bestemmelser beskriver anlægsarbejderne for den kommende underjordiske metrostation ved Ny Ellebjerg samt det tilhørende omstigningsområde. Det skal bemærkes, at der allerede i efteråret 2016 var udsendt tekniske bestemmelser og indvarslet til en besigtigelsesforretning vedrørende anlæg af en metrostation i terrænniveau ved Ny Ellebjerg (nr. 1). Besigtigelsesforretningen blev dog aflyst, da ejerkredsen i stedet besluttede at etablere en underjordisk station, og de aktuelle tekniske bestemmelser er af praktiske årsager benævnt "Ny Ellebjerg nr. 2".

### Beskrivelse af anlægsarbejder

Metrostationen Ny Ellebjerg etableres på et areal, der i dag anvendes som endestation for Ringbanen. Det er således en forudsætning for metrostationens etablering, at Ringbanen flyttes til en ny placering ved Ny Ellebjerg.

I forlængelse af metrostationen skal der anlægges 60 m tunnel til stopspor. Metrostationen projekteres således, at der i fremtiden kan bygges over stationen, og stationen udføres derfor uden ovenlys og med mekanisk ventilation.

Metrostationen forbindes til et underjordisk omstigningsområde, hvor der etableres en hovedtrappe til terræn samt en transfertunnel, der sikrer adgang til et kommende byudviklingsområde, ved Strømmen 3, sydøst for forplads A. Fra det underjordiske omstigningsområde vil der være forbindelse til Ringbanen, Køge Bugt-banen og regional- og intercitytog ved KØR-sporene og til forplads A via elevatorer og rulletrapper placeret ved hovedtrappen.

Ved metrostationens nordside etableres en sekundær hovedtrappe.

Metroselskabet er i dialog med Københavns Kommune, Banedanmark, DSB og A/S Øresundsforbindelsen, om en fælles løsning for det fremtidige underjordiske omstigningsområde.



### *Ringbanen*

I forbindelse med etablering af metrostationen skal Ringbanens perron flyttes. Flytningen sker ad flere omgange.

Den nuværende perron forventes først forlænget mod nordvest i en interimsløsning, hvorved der skabes plads til etablering af en midlertidig perron, der placeres nord for KØR-sporene. Perronens midlertidige placering, der skal vare det meste af anlægsperioden for metrostationen, kræver etablering af en midlertidig gangbro, der vil forbinde perronerne på KØR-sporene og Ringbanen med et mindre omstigningsområde tæt ved cykel- og gangstien nord for banearealet. Gangbroen vil spænde over metroarbejdspladsen, Ringbane-spor og det nordlige KØR-spor.

Ringbane-perronen flyttes efterfølgende til en endelig placering umiddelbart sydvest for den nye metrostation. Den nye perron forventes åbnet samtidig med metrostationen.

Ringbane-perronen og dertilhørende spor forventes lukket over tre perioder:

- når sporene skal omlægges fra eksisterende perron til interimsperron,
- når sporene skal omlægges fra interimsperron til den midlertidige perron og
- når sporene skal omlægges fra den midlertidige perron til den permanente perron

Derudover forventes Ringbanens perron ved Ny Ellebjerg at være i drift.

### *Transfertunnel, KØR-spor og KØR-perron*

I forbindelse med anlæg af metrostationen vil der blive etableret en transfertunnel under KØR-sporene og Køge Bugt-banen, som vil sikre adgang mellem det kommende byudviklingsområde ved Strømmen 3 og metro, tog- og busforbindelser ved Ny Ellebjerg.

Den eksisterende gangtunnel mellem forplads A og KØR-perron, samt trappe og elevator fra KØR-perron til Køge Bugt-banens vestlige perron, vil blive nedlagt i takt med, at der etableres ny adgang ved etablering af transfertunnel og omstigningsområde.

Køge Bugt-banen forventes lukket i 2-3 weekender pga. etablering af transfertunnel. Under anlægsarbejderne i øvrigt, forventes Køge Bugt-banens drift at være uhindret, og adgangen til S-toget opretholdt.

KØR-perronen og dertilhørende spor forventes lukket i perioden, hvor gangtunnellen og dertilhørende

trapper mm. er nedrevet, og indtil en del af omstigningsområdet samt transfertunnellen er etableret. Derudover forventes KØR-perronen at være i drift.

Adgangen til Ringbanens midlertidige perron samt KØR-perronen, sikres bl.a. ved etablering af en midlertidig gangbro. Når transfertunnellen er etableret, retableres adgangen til KØR-perronen.

I forbindelse med transfertunnellen etableres elevatorer, trappe samt rulletrappe til byudviklingsområdet ved Strømmen 3. Indgreb på den kommunale ejendom er ikke en del af nærværende forslag til tekniske bestemmelser, men behandles i "Forslag til tekniske bestemmelser for v/Strømmen".

Ved transfertunnelen kan der på sigt etableres en gangbro over Øresundsforbindelsen, der vil give adgang til forplads B og eksisterende stisystem, der fører til Ellebjergvej mv. Forplads A og B fremgår af Figur 3.1.5.2.

Etablering af ovennævnte gangbro ved transfertunnellen er ikke en del af nærværende forslag til tekniske bestemmelser.

### *Ledningsomlægninger*

I forbindelse med etablering af metrostation, transfertunnel og den midlertidige og permanente flytning af Ringbane-perronen foretages ledningsomlægninger i de pågældende områder. Det forventes, at det private areal nord for banearealet, der i dag delvist anvendes til gang- og cykelsti mellem Gl. Køge Landevej og forplads A, vil blive benyttet som korridor for nogle af omlægningerne, herunder en regnvandsledning tilhørende Banedanmark. Ledningen forventes sikret med servitut ved placering på privat areal.

På banearealet ud mod forplads A er etableret en teknikbygning, der indeholder diverse ledninger til Ringbanen. I forbindelse med anlægsarbejderne omlægges ledninger fra teknikbygningen til et rum under Køge Bugt-banen. Teknikbygningen og en tilhørende mandskabsbygning nedrives derefter.

I forbindelse med ledningsomlægninger flyttes "Kebabstation" etableret på forplads A midlertidigt. Flytningen sker efter aftale med Københavns Kommune, DSB og Banedanmark.

### *Trafikomlægninger i forbindelse med ledningsarbejder ved forplads A*

I forbindelse med ledningsomlægninger ved forplads A vil bil- og bustrafikken blive forlagt ind over det grønne område midt i forpladsen. Desuden forventes

trafikken på forpladsen tilpasset generelt for at sikre afvikling af gang- og cykeltrafik.

#### *Trafikoplægninger i forbindelse med etablering af underjordisk omstigningsområde*

Trafikløsningen ved forplads A vil i forbindelse med etableringen af omstigningsområdet blive fastlagt i dialog med vejmyndigheden.

#### *Trafikoplægninger i øvrigt*

Den primære adgangsvej til anlægsarbejderne ved Ny Ellebjerg vil ske via den offentlige vej Carl Jacobsens Vej og forplads A. I den forbindelse pågår der drøftelser mellem Metroselskabet og Københavns Kommune om nødvendigheden af etablering af lysregulering ved Carl Jacobsens Vej.

Det vil desuden være nødvendigt midlertidigt at etablere en sekundær adgangsvej mellem Carl Jacobsens Vej og banearealet, hvor Metroselskabets anlægsarbejder vil foregå.

Den sekundære adgangsvej etableres over den private ejendom, der er ejet af NEXT Uddannelse København. Den eksisterende interne vej på ejendommen ændres midlertidigt til en offentlig vej under Metroselskabets anlægsarbejder. Den midlertidige offentlige vej skal fungere som sekundær adgangsvej for Metroselskabet under lednings- og trafikoplægninger, ved flytning af Ringbanen og i forbindelse med etablering af metrostationen.

Metroselskabet vil sammen med NEXT Uddannelse København og vejmyndigheden nærmere aftale detaljer omkring trafikikkerhed, adgangsforhold, drift og parkering i forbindelse med adgangsvejens etablering.

På en del af strækningen langs NEXT Uddannelse København etableres cykelgade med delt kørebane. I forbindelse med etablering af cykelgaden sikres mulighed for kørsel langs ejendommens østlige del, hvorved der kan opretholdes parkeringspladser langs bygningen mod banen.

Den nuværende dobbeltrettede cykel- og gangsti, der er etableret nord for banearealet langs byggeriet ved Carl Jacobsens Vej, forventes midlertidigt forlagt mod nord og længere ind på de private ejendomme.

I forbindelse med forlægning af cykel- og gangsti og etablering af sekundær adgangsvej forventes at ske inddragelse af parkeringspladser på ejendommen tilhørende NEXT Uddannelse København.

Ved etablering og fjernelse af en midlertidig gangbro nord for banearealet forlægges cykel- og gangsti midlertidigt længere mod nord ind på de private ejendomme.

#### *Sikkerhedsbestemmelser*

I forbindelse med anlæg af metrostation, metrokonstruktion og transfertunnel er der arbejdsareal inden for det område, hvor A/S Øresundsforbindelsens sikkerhedsservitut er gældende. Der er endvidere arbejdsareal på eksisterende jernbaneareal tilhørende Banedanmark, hvor tilsvarende bestemmelser kan være gældende.

Som følge af Metroselskabets anvendelse af arealerne kan dele af sikkerhedsbestemmelserne ikke overholdes. For at sikre det fornødne sikkerhedsniveau på de eksisterende jernbaner i drift vil der blive indgået en aftale mellem Banedanmark, A/S Øresundsforbindelsen og Metroselskabet om vilkår for anvendelse af arealerne. Forinden Metroselskabets arbejder i nærheden af de eksisterende jernbaner igangsættes, skal der udarbejdes jernbanesikkerhedsplaner, ligesom der forventes indgået infrastrukturforvaltaftaler med A/S Øresundsforbindelsen og Banedanmark om de fremtidige forhold.

#### *Tekniske aftaler*

Der indgås følgende aftaler om Ny Ellebjerg metrostation:

- Omstigningsaftale mellem Københavns Kommune, Banedanmark, DSB, A/S Øresundsforbindelsen og Metroselskabet vedr. anlæg af Ny Ellebjerg metrostation.
- Omstigningsaftale mellem Københavns Kommune, Banedanmark, DSB, A/S Øresundsforbindelsen og Metroselskabet vedr. drift af Ny Ellebjerg metrostation.

#### **Forhold til Lov om Cityring, kapitel 5**

Ifølge kapitel 5 i "Lov om en Cityring" kan der pålægges byggelinjer til sikring af anlægget af Metro-linjen, nedlægges forbud om bebyggelse på ejendomme som berøres af anlægget, samt eventuelt overtages arealer efter nærmere fastsatte bestemmelser.

Der har ikke på denne lokalitet været behandlet sager i henhold til lovens kapitel 5. Metroselskabet I/S har orienteret Københavns Kommune om de ejendomme, der på nuværende tidspunkt er berørt af projekteringen.

## Fredningsforhold ved Ny Ellebjerg

Anlægsarbejderne ved Ny Ellebjerg vil ikke berøre anlæg, bygninger og områder, der er fredet efter bygningsfredningsloven, naturbeskyttelsesloven eller skovloven.

### Indledende møde

Kommissarius oplyste, at på baggrund af ejerkredsens beslutning i oktober 2016, besigtiges der til en underjordisk metrostation ved Ny Ellebjerg. Der besigtiges endvidere til et sporskiftekammer v/Strømmen. Kommissarius redegjorde for formålet med besigtigelsen, der er, at ekspropriationskommissionen skal tage principiel stilling til projektet. På den baggrund kan der efterfølgende, efter indhentet bemyndigelse fra Transport-, Bygnings- og Boligministeriet, fortages de fornødne ekspropriationer. Kommissarius fremhævede, at projektet er bestemt ved en anlægslov, og at kommissionen ved sin behandling af sagen må tage udgangspunkt i de rammer for projektet, som anlægsloven fastlægger, herunder linjeføringen. Kommissionen er endvidere bundet af Københavns Kommunes lokalplaner mv.

Kommissionen beslutninger vil fremgå af forhandlingsprotokollen fra besigtigelsesforretningen. Protokollen vil blive fremsendt til de lodsejere, som er direkte indvarslet til mødet. Endvidere vil protokollen blive offentligt tilgængelig via kommissariatets hjemmeside: [www.komoe.dk](http://www.komoe.dk).

Metroselskabet redegjorde for projektet efter følgende disposition:

- Gennemgang af Metro til Sydhavnen
- Sådan bygges Metro til Sydhavnen
- Forebyggelse af skader på bygninger
- Ledningsomlægninger mv.
- Miljøforhold
- Transportruter
- Særligt for v/Strømmen
- Særligt for Ny Ellebjerg
- Arealforhold v/Strømmen
- Arealforhold Ny Ellebjerg
- Tidsplan for nabokontakt og information

De ved det offentlige møde viste slides kan ses på Metroselskabets hjemmeside:

<http://www.m.dk/#!/stations/byggepladser/ny+ellebjerg/om+ny+ellebjerg/besigtigelsesmateriale>

<http://www.m.dk/#!/stations/byggepladser/stroemmen/om+stroemmen/besigtigelsesmateriale>

Heraf fremgår bl.a. forventede arbejdstider, støjniveauer, støjkort, trafikomlægninger mv. Trafikafviklingen i anlægsperioden tilrettelægges i samråd med Københavns Kommune, som er vejmyndighed. Arbejderne påbegyndes i efteråret 2017 med trafikomlægninger. De egentlige anlægsarbejder påbegyndes ultimo 2018 og forventes at vare til ultimo 2023. Arbejderne vil som udgangspunkt foregå på hverdage kl. 7-18 og lørdage kl. 9-16. Visse arbejder vil dog foregå i døgndrift, men de mest støjende arbejder vil som udgangspunkt foregå i dagstimerne.

Metroselskabet oplyste, at der på baggrund af ejerkredsens beslutning om en underjordisk metrostation ved Ny Ellebjerg er udarbejdet en supplerende VVM-redegørelse, som er i offentligt høring fra 25. maj – 16. august 2017.

Metroselskabet oplyste endvidere, at såfremt nabopakke- og byggepladsbekendtgørelsen vedtages for Sydhavnslinjen, vil der i givet fald blive udbetalt kompensation til beboere i henhold hertil i forbindelse med de perioder, hvor der er støjende aften- og natarbejde. Der vil endvidere være mulighed for genhusning, hvis man er berettiget til den fulde kompensation i henhold til nabopakkebekendtgørelsen.

Metroselskabet henstillede til ejendomsejerne, at selskabet så tidligt som muligt får informationer om påtænkte bygge- og renoveringsarbejder mv. for ejendommene i området, således at man kan søge at koordinere aktiviteterne med metroarbejderne.

Metroselskabet redegjorde for nabokontakt og udsendelse af information i forbindelse med anlægsarbejderne. Der forventes bl.a. at blive afholdt ”åben skurvogn”, hvor Metroselskabet vil fortælle om projektet. Desuden kan man tilmelde sig nyhedsbreve pr. e-mail og en sms-ordning med informationer om anlægsarbejderne.

På Metroselskabets hjemmeside:

<http://www.m.dk/#!/om+metroen/metrobyggeriet/sydhavnslinjen> vil der løbende være informationer om projektet. Når anlægsarbejderne går i gang, vil man endvidere kunne abonnere på at modtage nærmere informationer, når der foregår aktiviteter, som har interesse for den enkelte ejendom.

Efter gennemgang af projektet havde de fremmødte ejere, brugere og disses repræsentanter samt repræ-

sentanter for de fremmødte myndigheder lejlighed til at udtale sig.

**Der fremkom bl.a. følgende bemærkninger og spørgsmål til projektet:**

Der blev spurgt til det tidsmæssige aspekt ved etablering af pejle- og reinfiltrationsbrønde. Der blev endvidere spurgt til om ledninger til reinfiltrationsbrøndene vil blive ophængt som set andre steder i København eller om de vil blive nedgravet.

Metroselskabet oplyste, at det tager ca. tre dage at etablere en pejlebrønd. En reinfiltrationsbrønd tager ca. en uge at etablere. Brøndene fjernes igen efter anlægsarbejdets afslutning. I anlægsfasen vil brøndene være synlige i terrænet i form af brønddæksler. Ledninger til reinfiltrationsbrønde forventes som udgangspunkt at blive nedgravet, hvor det er muligt. Metroselskabet forklarede, at de i besigtigelsesmateriale anførte zoner for pejle- og reinfiltrationsbrønde blot er signaturer, og Metroselskabet forbeholder sig ret til at flytte på placeringen af disse. Den mest optimale placering af pejle- og reinfiltrationsbrøndene vil blive fundet i samarbejde med de berørte lodsejere.

Der blev spurgt til adgang til 2. sal i P-huset på Poul Reichhardts Vej samt adgang til byggepladsen på Poul Reichhardts Vej.

Metroselskabet oplyste, at der vil være adgang til P-huset i anlægsperioden. Metroselskabet vil gå i dialog med entreprenørerne og koordinere det således at adgang til byggepladsen bliver opretholdt.

Én af de fremmødte spurgte til erhvervsvirksomheders mulighed for kompensation for metroarbejder i dagstimerne.

Metroselskabet oplyste, at der i henhold til nabopakkebekendtgørelse ikke gives kompensation for metroarbejder ml. kl. 7 - 18. Endvidere er det kun private beboere, der er omfattet af nabopakkebekendtgørelsen.

Kommissarius tilføjede, at der er mulighed for at rejse en sag for ekspropriationskommissionen, hvis man mener, at den naboretlige tålegrænse er overskredet. Det blev dog fremhævet, at ifølge praksis skal man som udgangspunkt tåle megen støj mv. fra anlægsarbejder i bymæssig bebyggelse.

Der blev endvidere spurgt til muligheden for at modtage kompensation som følge af støj fra den øgede trafik ved Strømmen.

Metroselskabet forklarede, at kompensation i henhold til nabopakkebekendtgørelsen kun relaterer sig til støj fra metroarbejdspladserne.

Der blev stillet spørgsmål til, hvor støjende det vil være, når der skal bores til metrotunnel under en boligejendom.

Metroselskabet oplyste, at det ikke forventes at være støjende, og det formentlig vil tage 1-2 dage at bore under en ejendom, da der kan bores ca. 20 m pr. dag.

Repræsentanten for E/F Ellebjerg udtrykte bekymring for sætningsskader på ejendommen som følge af vibrationer fra anlægsarbejderne. Der blev endvidere spurgt til, om ejendommen kan igangsætte en vedtagen renoveringsplan af fuger.

Metroselskabet oplyste, at ejerforeningen godt kan iværksætte renoveringen, da der på det pågældende sted bores langt nede i undergrunden, og der forventes derfor ingen mærkbar påvirkning af bygningen.

Der blev spurgt til, hvornår der sker opsætning af støjmålere på de ejendomme, som ligger ved metroarbejdspladsen.

Metroselskabet oplyste, at opsætning af støjmålere sker inden anlægsarbejdet påbegyndes. Der vil inden anlægsarbejdets start blive foretaget en screening og vurderet hvor støjmålerne placeres mest hensigtsmæssigt.

Yderligere fremkomne bemærkninger og spørgsmål vedrørende enkeltejendomme mv. er medtaget på de respektive mødesteder.

**Besigtigelse i marken:**

Efter det indledende møde foretog kommissionen besigtigelse i marken.

Under besigtigelsen fremkom bl.a. følgende bemærkninger:

Lokalitet:

**Strømmen 3, 2500 Valby ved indgangen til København Kommunes vejplads (vedrører areal til sporskiftekommer og transfertunnel).**

Metroselskabet oplyste, at inden hele vejpladsens areal overtages midlertidigt af Metroselskabet pr. 1. januar 2018 efter aftale med Københavns Kommune, skal en del af dette anvendes til forberedende arbejder, herunder til omlægning af nogle af HOFOR's ledninger. Det blev endvidere oplyst, at Gåsebækrenden ikke berøres af anlægsarbejderne.

Repræsentanten for ejendommen matr.nr. 296 Kongens Enghave, København stillede spørgsmål til den angivne placering af pejlebrøndene samt udformningen heraf.

Metroselskabet oplyste, at de vil gå i dialog med ejerne om den endelige placering. Det vil tage ca. 3 dage at etablere en pejlebrønd, som etableres med et kloakdæksel. Efter anlægsarbejdernes afslutning reableres arealet.

Repræsentanten for HOFOR anførte, at HOFOR hurtigst muligt ønsker at blive orienteret om indholdet af de sikkerhedsrestriktioner, der vil blive pålagt i forbindelse med etablering af transfertunnelen over HOFOR's ledning. Endvidere blev det fremhævet, at HOFOR skal have mulighed for at tilgå ledning på matr.nr. 2125 Valby, København, herunder have mulighed for at foretage eventuelle reparationer. Det blev fremført, at det er HOFOR's ønske, at der i forbindelse med omlægning af ledningerne på ejendommen, skal ske fravigelse af gæsteprincippet ved tinglysning af de ændrede ledningstracéer, hvilket tilsvarende er sket i forbindelse med omlægning af HOFOR's ledninger på andre lokationer i København. Tillige foreslog repræsentanten for HOFOR, at de så tidligt som muligt får kendskab til indholdet af en lokalplan for den fremtidige benyttelse af arealet.

Repræsentanten for Københavns Kommune, Dorte Okholm oplyste, at kommunen er i dialog med HOFOR vedrørende ledningsomlægningerne, men kommunen mener dog ikke, at der skal ske fravigelse af gæsteprincippet, da arealet er en vejplads. Københavns Kommunes fremtidige udviklingsplaner for området kan ikke oplyses, da de ikke kendes på nuværende tidspunkt.

Metroselskabet oplyste, at de er i dialog med HOFOR, og at parterne er enige om den tekniske løsning af ledningsomlægningerne. Metroselskabet kender endnu ikke indholdet af den endelige servituttekst, men de vil være i dialog med HOFOR herom. Det blev aftalt, at skellet mellem det nye sporskifte-kammer og matr.nr. 491 Valby, København skal ændres, så det bliver en ret linje.

Lokalitet:

**Carl Jacobsens Vej 19, 2500 Valby ud for Café Jacobsen (vedrører areal til metrostation, hovedarbejdsplads, transfertunnel og flytning af Ringbanen ved Ny Ellebjerg Station).**

Metroselskabet oplyste, at Ringbanens perroner ved Ny Ellebjerg Station flyttes ad tre omgange i anlægs-

perioden, hvilket Metroselskabet er i dialog med Banedanmark om. I denne forbindelse vil det i nogle kortere perioder være nødvendigt at lukke Ringbanen ved Ny Ellebjerg Station.

Repræsentanten for Københavns Kommune oplyste, at der vil blive opsat midlertidig signalregulering i krydset mellem adgangsvejen til forplads A ved Ny Ellebjerg Station og Carl Jacobsens Vej for at sikre vejadgangen til Ny Ellebjerg Station i anlægsperioden. Det blev oplyst, at forpladsen vil være i drift i hele anlægsperioden.

Metroselskabet oplyste, at de er i dialog med ejeren af "Kebab Station" beliggende på forplads A, der forventes at kunne forblive på den nuværende placering. "Kebab Station" vil dog skulle tåle visse gener i forbindelse med ledningsomlægninger på forpladsen, men "Kebab Station" vil kunne holdes åbent i hele anlægsperioden.

Repræsentanterne for matr.nr. 1083 Valby, København spurgte om hegnet mod cykelstien fjernes.

Metroselskabet oplyste, at hegnet fjernes på grund af den midlertidige forlægning af cykel- og gangstien. Det blev endvidere, vedr. indgrebene på matr.nr. 1083 Valby København, oplyst, at NEXT Uddannelse København har fremsat ønske om, at der opsættes hegn ved basketballbanen under anlægsarbejdet, hvilket Metroselskabet har imødekommet. Anlægsarbejderne medfører, at der midlertidigt skal nedlægges 35-40 parkeringspladser på ejendommen. Som delvis compensation herfor kan der ved opstrøbing etableres op til 12 parkeringspladser langs bygningsfacaden og den midlertidigt forlagte cykel- og gangsti.

I den forbindelse blev der af repræsentanterne for matr.nr. 1083 Valby, København (NEXT Uddannelse København) udtrykt bekymring for friholdelse af bygningens brand- og redningsveje ud mod de midlertidige parkeringspladser.

Metroselskabet anførte, at det fortsat ikke vil være tilladt at parkere ud for flugtveje mv., men noterede sig denne bekymring, og vil i dialog med NEXT Uddannelse København og brandmyndigheden finde en løsning, der på bedst mulig måde sikrer, at brand- og redningsveje friholdes.

Metroselskabet oplyste endvidere, at den eksisterende cykel- og gangsti, som under anlægsarbejderne midlertidigt forlægges mod nord på en del af strækningen langs NEXT Uddannelse København, vil blive etableret som en cykelgade, hvor biler, der skal



parkere ved NEXT Uddannelse København, har adgang, men hvor trafikken kommer til at foregå på cyklisternes præmisser.

Repræsentanterne for matr.nr. 1083 Valby, København spurgte endvidere til om træerne mod cykelstien og træerne mod Carl Jacobsens Vej fjernes.

Metroselskabet oplyste, at de forventer, at træerne ved Carl Jacobsens Vej skal fjernes i forbindelse med tilpasning af vejen til større trafik i forbindelse med anlægsarbejderne. Træerne på ejendommens anden side fjernes i forbindelse med forlægningen af cykel- og gangstien. Beplantning vil efterfølgende blive retableret. Endvidere vil der i forbindelse med etableringen af den sekundære adgangsvej blive fjernet en bom og et hegn, som ligeledes vil blive retableret efterfølgende.

Metroselskabet oplyste vedrørende etablering af gangbro og placering af cykel- og gangsti tæt på gangbroen, at Metroselskabet og Københavns Kommunes vejmyndighed løbende vil holde øje med trafikafviklingen på stedet og sikre at trafikikkerheden kan overholdes. Tilsvarende vil behovet for cykelparkering blive vurderet og der vil i nødvendigt omfang blive etableret flere cykelpladser end de 40 pladser, der er planlagt under gangbroen.

Repræsentanten for Københavns Kommune tilkendegav i den forbindelse, at det for at sikre adgangsforholdene og for at imødekomme cykelparkeringsbehovet kan blive nødvendigt at forlægge cykel- og gangstien længere mod nordøst svarende til den placering, stien har i den periode, hvor gangbroen til stationen etableres.

Repræsentanterne for matr.nr. 1083 Valby, København udtrykte bekymring for skolens elever, som skal krydse den sekundære adgangsvej.

Metroselskabet noterede sig denne bekymring. Det blev dog forklaret, at den primære adgangsvej til anlægsarbejderne ved Ny Ellebjerg vil være Carl Jacobsens Vej og Forplads A. Den sekundære adgangsvej over matr.nr. 1083 Valby, København vil primært blive benyttet af mindre køretøjer i forbindelse med anlægsarbejderne.

Repræsentanten for DSB henviste til indlæg med DSB's (ejers) synspunkter og bemærkninger fremsendt til kommissariatet den 22. juni 2017. Heri fremgår det bl.a., at der er indgået aftale om fjernelse af teknik- og mandskabsbygninger mellem DSB og Metroselskabet. Repræsentanten spurgte i den for-

bindelse hvad, der skal ske med personalefaciliteterne.

Metroselskabet oplyste, at de er i dialog med parterne herom.

Repræsentanten for matr.nr. 1317 Valby, København spurgte om konsekvenserne for ejendommen i forbindelse med den midlertidige forlægning af cykel- og gangstien ved etablering af gangbro. Der blev endvidere spurgt til om placeringen af pejlebrøndene samt om det i den forbindelse vil betyde tab af parkeringspladser.

Metroselskabet oplyste, at detailprojekteringen af den midlertidige forlægning af cykel- og gangstien ved etablering af gangbroen pågår, men at det forventes at ejendommens plads til affaldscontainere midlertidigt må flyttes. Ejendommens cykelskur forventes ikke berørt. Enkelte større træer på ejendommen forventes fældet. Med hensyn til placering af pejlebrønde er udgangspunktet, at bevare så mange parkeringspladser som muligt. Den endelige placering af pejlebrøndene vil blive fundet i samarbejde med ejerne.

En af de fremmødte spurgte til hvilke bygninger, der registreres forud for anlægsarbejdet.

Metroselskabet oplyste, at ejendomme inden for en 100 m zone fra arbejdspladsen vil blive registreret.

Repræsentanten for matr.nr. 1242a Valby, København spurgte, om der skal foretages ledningsomlægninger på ejendommen.

Metroselskabet oplyste, at de ikke forventer at foretage ledningsomlægninger det pågældende sted.

Repræsentanten for Banedanmark spurgte til ejerforhold i forbindelse med omlægning af Banedanmarks regnvandsledning (gravitationsledning).

Metroselskabet oplyste, at ledningen omlægges til det tilstødende private grundareal og at ledningen forventes at fravige gæsteprincippet.

### **Kommissionens vurderinger og beslutning**

Kommissionen konstaterede, at der allerede er en god og konstruktiv dialog mellem Metroselskabet og de forskellige lednings- og bygningsejere samt disses repræsentanter.

Mellem HOFOR's ejendom ved Strømmen og det kommende sporskiftekammer ændres det fremtidige skel, så det bliver en ret linje og det permanente indgreb udvides således, at ejendommens sydvestlige

hjørne medeksproprieres til brug for flugtvej fra sporskiftekompartimentet.

Kommissionen lægger vægt på, at den sekundære adgangsvej gennem skolens område, matr.nr. 1083 Valby, København, benyttes mindst muligt, og ikke udvikler sig til en egentlig adgangsvej for tung anlægstrafik.

Under forudsætning af, at der i forbindelse med den videre projektering af anlægget indhentes de i henhold til lovgivningen nødvendige tilladelser og dispensationer for anlæggets gennemførelse, godkendte kommissionen herefter den omhandlede del af projektet og fastsatte følgende særlige bestemmelser for de to lokaliteter v/Strømmen og Ny Ellebjerg:

**Særlige bestemmelser for besigtigelse v/Strømmen:**

Stationeringslinjen har startpunkt ved afgreningskompartimentet ved Havneholm Skakt på Banedanmarks areal nordvest for Vasbygade med stigende stationering mod Sydhavnen og Ny Ellebjerg. Sporene set fra afgreningskompartimentet mod Sydhavnen/Ny Ellebjerg starter i st. 0.

Følgende forkortelser er brugt som betegnelse for stationeringsside:

h.s. = højre side

v.s. = venstre side

b.s. = begge sider

Den enkelte ejendom er stationeret i forhold til dens samlede udstrækning på planerne.

Ejendommene er anført i følgende rækkefølge:

- Ejendomme, der berøres af andre indgreb end servitut om metro og som eventuelt også får pålagt servitut om metro.
- Ejendomme, der alene pålægges servitut om metro
- Offentlige vejarealer

**Ejendomme, der berøres af andre indgreb end servitut om metro, og som eventuelt også får pålagt servitut om metro**

St. 3.841 - 4.082 b.s.

Matr. nr. 296 Kongens Enghave, København, Ellebjergvej 50-56 og Haydnsvej 2.

**Servitutter**

Der pålægges servitut om metro.

Der eksproprieres ret til etablering af pejlebrønde.

St. 3.894 - 4.334 h.s.

Matr.nr. 2332a Valby, København, Jernbaneareal, Banedanmark

(Carl Jacobsens Vej 19)

**Servitutter**

Der pålægges servitut om metro.

Der eksproprieres ret til etablering af midlertidige jordankre.

Der eksproprieres ret til etablering af pejlebrønde.

Der eksproprieres ret til etablering af reinfiltrationsbrønde.

Sikkerhedsbestemmelser om jernbaneanlæg, elsikring mv., som gælder på ejendommen, vil ikke kunne overholdes i forbindelse med anlægget af metroen. For at sikre det fornødne sikkerhedsniveau på de eksisterende jernbaner i drift vil der blive indgået en aftale mellem Banedanmark og Metroselskabet om vilkår for anvendelse af arealerne.

St. 3.951 - 4.020 v.s.

Matr. nr. 374 Kongens Enghave, København, Ellebjergvej 49

**Servitutter**

Der pålægges servitut om metro.

Der eksproprieres ret til etablering af pejlebrønde.

St. 4.000 - 4.467 v.s.

Matr.nr. 2162 Valby, København, Jernbaneareal, Øresundsforbindelsen (Ellebjergvej 68)

**Arealer**

Der eksproprieres midlertidigt et areal til arbejdsareal for transfertunnel.

**Servitutter**

Der eksproprieres ret til etablering af underjordisk omstigningsområde.

Der pålægges servitut om metro.

Der eksproprieres ret til etablering af midlertidige jordankre.

Sikkerhedsbestemmelser om jernbaneanlæg, elsikring mv., som gælder på ejendommen, vil ikke kunne overholdes i forbindelse med anlægget af metroen. For at sikre det fornødne sikkerhedsniveau på de eksisterende jernbaner i drift vil der blive indgået en

aftale mellem A/S Øresundsforbindelsen og Metroselskabet om vilkår for anvendelse af arealerne.

St. 4.078 - 4.307 v.s.

Matr.nr. 2123b Valby, København, Julius Andersens Vej 3A

#### Servitutter

Der eksproprieres ret til etablering af pejlebrønde.

St. 4.097 - 4.353 b.s.

Matr.nr. 2125 Valby, København, Strømmen 1-3

#### Arealer

Der eksproprieres permanent et areal til metrokonstruktion.

Der eksproprieres midlertidigt et areal til arbejdsareal.

Der eksproprieres midlertidigt et areal til arbejdsareal for transfertunnel.

Der eksproprieres midlertidigt et areal til forberedende arbejder, herunder ledningsomlægninger, tilpasning af overkørsler og nedrivning af bygninger.

#### Servitutter

Der eksproprieres permanent færdselsret for Metroselskabet som adgangsvej til metrokonstruktion. Færdselsretten vil blive fastlagt i forbindelse med, at den fremtidige infrastruktur for området fastlægges. Adgangsvejen skal fungere som brandvej, og vejens udformning og udstyr m.v. skal derfor leve op til særlige krav i denne forbindelse.

Der pålægges servitut om metro.

Der eksproprieres ret til etablering af midlertidige jordankre.

Der eksproprieres ret til etablering af jordforstærkning.

Bestemmelserne i deklARATION om A/S Øresundsforbindelsen m.v. (servitut A), tinglyst den 21. januar 2005, om opførelse af bygninger, etablering af oplagspladser, opstilling af stilladser samt brug af arbejdskøretøjer mv., kan ikke overholdes i forbindelse med anlægget af metroen for den del af deklARATIONEN der jf. besigtigelsesplanerne er placeret inden for det midlertidige arbejdsareal.

For at sikre det fornødne sikkerhedsniveau på de eksisterende jernbaner i drift vil der i stedet blive indgået aftaler mellem A/S Øresundsforbindelsen,

Banedanmark og Metroselskabet om vilkår for anvendelse af arealerne.

#### Øvrige forhold

Den samlede faste ejendom bestående af matr. nr. 2125 og 2185 Valby, København udgør tilsammen Københavns Kommunes vejplads "Strømmen".

"Særligt indgreb: Der nedlægges permanent ca. 25 p-pladser som anvendes til parkering af materiel.

"Særligt indgreb": Der nedlægges permanent ca. 15 p-pladser som anvendes til parkering af personbiler.

"Særligt indgreb": Der nedlægges midlertidigt ca. 55 p-pladser som anvendes til parkering af materiel.

"Særligt indgreb": Der nedlægges midlertidigt ca. 70 p-pladser som anvendes til parkering af personbiler.

To kontorbygninger nedrives permanent.

Mandskabsbygning nedrives permanent.

Lagerbygning nedrives permanent.

Vejlaboratorium nedrives permanent.

Skure til cykelparkering, affaldshåndtering, oplag af materialer og materiel nedrives permanent.

Vaskeplads fjernes.

Oplag for sand, grus mv. fjernes permanent.

Der fjernes beplantning på ejendommen.

Containere og andet oplag fjernes permanent.

Servitutsikret ikke-stedfæstet færdselsret til HOF-OR's tekniske anlæg opretholdes i anlægsperioden.

Der sikres en ikke-stedfæstet færdselsret over metroarbejdspladsen til transformerstation.

Den endelige placering af sporskiftekammeret med tilhørende linjeføring mv. vil blive fastlagt i dialog mellem Københavns Kommune og Metroselskabet.

Der indgås aftale med Københavns Kommune om midlertidig overtagelse af ejendommen.

St. 4.123 - 4.179 b.s.

Matr.nr. 491 Valby, København, Strømmen 5

#### Arealer

Der eksproprieres permanent et areal til metrokonstruktion.

Der eksproprieres midlertidigt et areal til arbejdsareal.

Der eksproprieres midlertidigt et areal til etablering af vej eller sti.

#### Servitutter

Der pålægges servitut om metro.

Der eksproprieres ret til etablering af midlertidige jordankre.

Der eksproprieres ret til etablering af jordforstærkning.

St. 4.314 - 4.527 v.s.

Matr. nr. 2028 Valby, København, Ellestykket 8-32 og Pilestykket 1-47

#### Servitutter

Der eksproprieres ret til etablering af pejlebrønde.

St. 4.351 - 4.404 v.s.

Matr.nr. 2185 Valby, København, Strømmen 3A

#### Arealer

Der eksproprieres midlertidigt et areal til arbejdsareal.

Der eksproprieres midlertidigt et areal til arbejdsareal for transfertunnel.

#### Servitutter

Der eksproprieres ret til etablering af underjordisk omstigningsområde.

Der pålægges servitut om metro.

Der eksproprieres ret til etablering af pejlebrønde.

Der eksproprieres ret til etablering af reinfiltrationsbrønde.

Der eksproprieres ret til etablering af midlertidige jordankre til transfertunnel.

Bestemmelserne i deklaration om A/S Øresundsforbindelsen m.v. (servitut A), tinglyst den 21. januar 2005, om opførelse af bygninger, etablering af oplags-pladser, opstilling af stilladser samt brug af arbejdskøretøjer mv., kan ikke overholdes i forbindelse med anlægget af metroen for den del af deklarationen der jf. besigtigelsesplanerne er placeret inden for det midlertidige arbejdsareal.

For at sikre det fornødne sikkerhedsniveau på de eksisterende jernbaner i drift vil der i stedet blive indgået aftaler mellem A/S Øresundsforbindelsen, Banedanmark og Metroselskabet om vilkår for anvendelse af arealerne.

#### Øvrige forhold

Den samlede faste ejendom bestående af matr. nr. 2125 og 2185 Valby, København udgør tilsammen Københavns Kommunes "Strømmen".

Oplag for sand, grus mv. fjernes permanent.

Der fjernes beplantning på ejendommen.

Containere og andet oplag fjernes permanent.

Servitutsikret ikke-stedfæstet færdselsret til HO-FOR's tekniske anlæg opretholdes i anlægsperioden.

Den endelige placering af sporskiftekammeret med tilhørende linjeføring mv. vil blive fastlagt i dialog mellem Københavns Kommune og Metroselskabet.

Der indgås aftale med Københavns Kommune om midlertidig overtagelse af ejendommen.

#### **Ejendomme, der alene pålægges servitut om metro**

##### Ejendomme beliggende ved Sjælør Boulevard

Matr.nr. 290 Kongens Enghave, København, Sjælør Boulevard.

Matr.nr. 320 Kongens Enghave, København, Sjælør Boulevard 29-43,

Händelsvej 1-3 og Rubinsteinsvej 1-15.

##### Ejendom beliggende ved Haydnsvej

Matr.nr. 316 Kongens Enghave, København, Haydnsvej 21-25, Stubmøllevej 22 og Händelsvej 16-34.

##### Ejendomme beliggende ved Ellebjergvej

Matr.nr. 323 Kongens Enghave, København, Ellebjergvej 1-11, Sjælør Boulevard 45 og Händelsvej 2-14.

Matr.nr. 324 Kongens Enghave, København, Ellebjergvej 13-23 og Haydnsvej 9-19.

Matr.nr. 172 Kongens Enghave, København, Ellebjergvej 39.

Matr.nr. 544 Kongens Enghave, København, Ellebjergvej 37.

##### Ejendomme beliggende ved Strømmen

Matr.nr. 1086 Valby, København, Strømmen 2.

Offentlige vejarealer

St. 3.524 - 3.682 h.s.

Litra "g" Kongens Enghave, København, del af P. Knudsens Gade og del af Sjælør Boulevard.

#### Rådighedsindskrænkninger

Der pålægges bestemmelser om metro.

St. 3.582 – 4.090 b.s.

Litra "h" Kongens Enghave, København, del af Ellebjergvej.

#### Rådighedsindskrænkninger

Der pålægges bestemmelser om metro.

St. 3.994 - 4.072 v.s.

Litra "e" Kongens Enghave, København, del af Julius Andersens Vej.

#### Rådighedsindskrænkninger

Der eksproprieres ret til etablering af pejlebrønde.

St. 4.082 - 4.223 b.s.

Litra "i" Valby, København, Strømmen og del af Ellebjergvej

#### Rådighedsindskrænkninger

Der pålægges bestemmelser om metro.

Der eksproprieres ret til etablering af midlertidige jordankre.

Der eksproprieres ret til etablering af pejlebrønde.

Der eksproprieres ret til etablering af reinfiltrationsbrønde.

#### Øvrige forhold:

Eksisterende overkørsel til "Strømmen" udvides i forbindelse med metroarbejdspladsen.

Der etableres overkørsel fra Ellebjergvej til "Strømmen"

St. 4.293 - 4.498 v.s.

Litra "æ" Valby, København, del af Ellebjergvej (sti ved Pilestykket)

#### Rådighedsindskrænkninger

Der pålægges bestemmelser om metro.

Der eksproprieres ret til etablering af pejlebrønde.

Der eksproprieres ret til etablering af reinfiltrationsbrønde.

#### Særlige bestemmelser for besigtigelse ved Ny Ellebjerg:

Stationeringslinjen har startpunkt ved afgreningskammeret ved Havneholmen Skakt på Banedanmarks areal nordvest for Vasbygade med stigende stationering mod Sydhavnen og Ny Ellebjerg. Sporene set fra afgreningskammeret mod Sydhavnen/Ny Ellebjerg starter i st. 0.

Følgende forkortelser er brugt som betegnelse for stationeringside:

h.s. = højre side

v.s. = venstre side

b.s. = begge sider

Den enkelte ejendom er stationeret i forhold til dens samlede udstrækning på planerne.

Ejendommene er anført i følgende rækkefølge:

- Ejendomme, der berøres af andre indgreb end servitut om metro og som eventuelt også får pålagt servitut om metro.
- Private fællesveje
- Offentlige vejarealer

Bliver en ejendom omfattet af indgreb, der ikke direkte fremgår af besigtigelsesplanerne, er dette angivet med "særligt indgreb" samt vist med en orange trekant på besigtigelsesplanerne.

#### **Ejendomme, der berøres af andre indgreb end servitut om metro, og som eventuelt også får pålagt servitut om metro**

St. 4.309 - 4.885 b.s.

Matr.nr. 2332a Valby, København, Jernbaneareal (Ringbanen og KØR-spor), Banedanmark (Carl Jacobsens Vej 19).

#### Arealer

Der eksproprieres permanent et areal til metrostation.

Afskåret areal medeksproprieres.

Der eksproprieres midlertidigt et areal til arbejdsareal.

Der eksproprieres midlertidigt et areal til arbejdsareal til flytning af Ringbanen, herunder flytning af spor, flytning af installationer og etablering af midlertidig gangbro mv.

Der eksproprieres midlertidigt et areal til ledningsomlægninger.



Servitutter

Der eksproprieres ret til etablering af underjordisk omstigningsområde.

Der pålægges servitut om metro.

Der eksproprieres ret til etablering af reinfiltrationsbrønde.

Der eksproprieres ret til etablering af pejlebrønde.

Der eksproprieres ret til etablering af midlertidige jordankre.

Der eksproprieres ret til etablering af jordforstærkning.

Sikkerhedsbestemmelser om jernbaneanlæg, elsikring mv., som gælder på ejendommen, vil ikke kunne overholdes i forbindelse med anlægget af metroen. For at sikre det fornødne sikkerhedsniveau på de eksisterende jernbaner i drift vil der blive indgået en aftale mellem Banedanmark og Metroselskabet om vilkår for anvendelse af arealerne.

Øvrige forhold

Ringbanens perron flyttes.

I forbindelse med etablering af transfertunnel, vil KØR-perronen i en periode være lukket, idet trapper og elevatorer til KØR-perronen vil blive nedlagt.

Adgangen til Ringbanen samt KØR-perronen, sikres bl.a. ved etablering af en midlertidig gangbro. Når transfertunnellen er etableret, retableres adgangen til KØR-perronen.

Teknikbygning fjernes permanent.

Mandskabsbygning fjernes permanent.

”Særligt indgreb”: Installationer fra teknikbygning flyttes permanent til et rum under Køge Bugt-banen tilhørende Banedanmark.

”Særligt indgreb”: ”Kebabstation” beliggende på forplads A flyttes midlertidigt.

Der sikres permanent vejret over ejendommen til metrostationen. Vejretten vil blive fastlagt i forbindelse med planlægningen af den endelige indretning af forpladsarealer, omstigningsområde m.v.

St. 4.393 - 4.502 h.s.

Matr.nr. 1242a Valby, København, Carl Jacobsens Vej 19A-Z.

Arealer

Der eksproprieres midlertidigt et areal til forlægning af cykel- og gangsti.

Der eksproprieres midlertidigt et areal til ledningsomlægninger.

Servitutter

Der pålægges servitut om metro.

Der pålægges servitut om regnvandsledning.

St. 4.403 - 4.555 v.s.

Matr.nr. 2333 Valby, København, Jernbaneareal (Køge Bugt-banen), Banedanmark.

Arealer

Der eksproprieres midlertidigt et areal til arbejdsareal.

Der eksproprieres midlertidigt et areal til ledningsomlægninger.

Servitutter

Der eksproprieres ret til etablering af underjordisk omstigningsområde.

Der pålægges servitut om metro.

Der eksproprieres ret til etablering af reinfiltrationsbrønde.

Der eksproprieres ret til etablering af pejlebrønde.

Der eksproprieres ret til etablering af jordankre.

Sikkerhedsbestemmelser om jernbaneanlæg, elsikring mv., som gælder på ejendommen, vil ikke kunne overholdes i forbindelse med anlægget af metroen. For at sikre det fornødne sikkerhedsniveau på de eksisterende jernbaner i drift vil der blive indgået en aftale mellem Banedanmark og Metroselskabet om vilkår for anvendelse af arealerne.

St. 4.456 - 4.524 b.s.

Matr.nr. 2332e Valby, København, Jernbaneareal, DSB.

Arealer

Der eksproprieres permanent et areal til metrostation.

Der eksproprieres midlertidigt et areal til arbejdsareal.

Der eksproprieres midlertidigt et areal til arbejdsareal til flytning af Ringbanen, herunder flytning af spor, flytning af installationer og etablering af midlertidig gangbro mv.

Der eksproprieres midlertidigt et arbejdsareal til tilpasning af vej.

Der eksproprieres midlertidigt et areal til ledningsomlægninger.

#### Servitutter

Der eksproprieres ret til etablering af underjordisk omstigningsområde.

Der pålægges servitut om metro.

Der eksproprieres ret til etablering af midlertidige jordankre.

Der eksproprieres ret til etablering af jordforstærkning.

Bestemmelserne i deklaration om eldrift, tinglyst 21. november 2016, om restriktioner for arealanvendelse i forbindelse med eldrift på jernbaneareal, kan ikke overholdes i forbindelse med anlægget af metroen for den del af deklarationen, der jf. besigtigelsesplanerne er placeret inden for det midlertidige arbejdsareal. For at sikre det fornødne sikkerhedsniveau på de eksisterende jernbaner i drift vil der i stedet blive indgået en aftale mellem Banedanmark og Metroselskabet om vilkår for anvendelse af arealerne.

#### Øvrige forhold

Der sikres permanent vejret over ejendommen til metrostationen. Vejretten vil blive fastlagt i forbindelse med planlægningen af den endelige indretning af forpladsarealer, omstigningsområde mv.

Byudstyr, plantebede mv. fjernes.

Træer fjernes.

St. 4.461 - 4.667 h.s.

Matr.nr. 2332b Valby, København, Carl Jacobsens Vej 19A-Z.

#### Arealer

Der eksproprieres permanent et areal til metrostation.

Der eksproprieres midlertidigt et areal til arbejdsareal.

Der eksproprieres midlertidigt et areal til arbejdsareal til flytning af Ringbanen, herunder flytning af spor, flytning af installationer og etablering af midlertidig gangbro mv.

Der eksproprieres midlertidigt et areal til forlægning af cykel- og gangsti. Cykel- og gangstien vil i anlægsperioden midlertidigt overgå til offentlig sti.

Der eksproprieres midlertidigt et arbejdsareal til forlægning af cykel- og gangsti.

Der eksproprieres midlertidigt et areal til ledningsomlægninger.

#### Servitutter

Der pålægges servitut om metro.

Der eksproprieres ret til etablering af midlertidige jordankre.

Der pålægges servitut om regnvandsledning.

Bestemmelserne i deklaration om eldrift, tinglyst 21. november 2016, om restriktioner for arealanvendelse i forbindelse med eldrift på jernbaneareal, kan ikke overholdes i forbindelse med anlægget af metroen for den del af deklarationen, der jf. besigtigelsesplanerne er placeret inden for det midlertidige arbejdsareal. For at sikre det fornødne sikkerhedsniveau på de eksisterende jernbaner i drift vil der i stedet blive indgået en aftale mellem Banedanmark og Metroselskabet om vilkår for anvendelse af arealerne.

#### Øvrige forhold

Byudstyr, plantebede mv. fjernes. Træer fjernes.

St. 4.472 - 4.677 h.s.

Matr.nr. 1083 Valby, København, Carl Jacobsens Vej 25, 25A-H.

#### Arealer

Der eksproprieres midlertidigt et areal til en sekundær adgangsvej over ejendommen til Metroselskabets anlægsarbejder. Den sekundære adgangsvej vil i anlægsperioden midlertidigt overgå til offentlig vej.

Der eksproprieres midlertidigt et areal til forlægning af cykel- og gangsti. Cykel- og gangstien vil i anlægsperioden midlertidigt overgå til offentlig sti.

Der eksproprieres midlertidigt et areal til trappe og elevator til gangbro. Arealet ved trappen og elevator til gangbro vil i anlægsperioden midlertidigt overgå til offentlig sti.

Der eksproprieres midlertidigt et areal til arbejdsareal til forlægning af cykel- og gangsti, samt etablering af sekundær adgangsvej.

Der eksproprieres midlertidigt et areal til arbejdsareal for etablering og fjernelse af trappe og elevator til gangbro.

Der eksproprieres midlertidigt et areal til forlægning af cykel- og gangsti i forbindelse med etablering og fjernelse af trappe og elevator til gangbro.

Der eksproprieres midlertidigt et areal til ledningsomlægninger.

#### Servitutter

Der pålægges servitut om metro.

Der eksproprieres ret til etablering af reinfiltrationsbrønde.

Der eksproprieres ret til etablering af pejlebrønde.

Der pålægges servitut om regnvandsledning.

Bestemmelserne i deklaration om eldrift, tinglyst 21. november 2016, om restriktioner for arealanvendelse i forbindelse med eldrift på jernbaneareal, kan ikke overholdes i forbindelse med anlægget af metroen for den del af deklarationen, der jf. besigtigelsesplanerne er placeret inden for det midlertidige arbejdsareal. For at sikre det fornødne sikkerhedsniveau på de eksisterende jernbaner i drift vil der i stedet blive indgået en aftale mellem Banedanmark og Metroselskabet om vilkår for anvendelse af arealerne.

#### Øvrige forhold

”Særligt indgreb”: Der nedlægges midlertidigt ca. 35-40 parkeringspladser i forbindelse med trafikomlægninger på ejendommen i anlægsperioden for Ny Ellebjerg metrostation.

”Særligt indgreb” Der nedlægges midlertidigt ca. 5-10 parkeringspladser i forbindelse med etablering/fjernelse af trappe og elevator til gangbro.

Der sikres mulighed for kørsel langs ejendommens østlige side med henblik på adgang til ca. 10 nye parkeringspladser langs ejendommen.

Ejendommens mulighed for varelevering opretholdes.

Porte og bom fjernes.

Træ og beplantning fjernes.

St. 4.501 - 4.843 v.s.

Matr.nr. 2184 Valby, København, Jernbaneareal, Øresundsforbindelsen.

#### Arealer

Der eksproprieres midlertidigt et areal til arbejdsareal.

Der eksproprieres midlertidigt et areal til ledningsomlægninger.

#### Servitutter

Der pålægges servitut om metro.

Der eksproprieres ret til etablering af reinfiltrationsbrønde.

Der eksproprieres ret til etablering af pejlebrønde.

Der eksproprieres ret til etablering af midlertidige jordankre.

Sikkerhedsbestemmelser om jernbaneanlæg, elsikring mv., som gælder på ejendommen, vil ikke kunne overholdes i forbindelse med anlægget af metroen. For at sikre det fornødne sikkerhedsniveau på de eksisterende jernbaner i drift vil der blive indgået en aftale mellem A/S Øresundsforbindelsen og Metroselskabet om vilkår for anvendelse af arealerne.

St. 4.532 - 4.637 v.s.

Matr.nr. 9g Valby, København, Følager 19.

#### Servitutter

Der eksproprieres ret til etablering af reinfiltrationsbrønde.

Der eksproprieres ret til etablering af pejlebrønde.

St. 4.615 - 4.751 v.s.

Matr.nr. 9f Valby, København, Følager 13.

#### Servitutter

Der eksproprieres ret til etablering af reinfiltrationsbrønde.

Der eksproprieres ret til etablering af pejlebrønde.

St. 4.646 - 4.739 h.s.

Matr.nr. 1317 Valby, København, Carl Jacobsens Vej 29 og 31.

#### Arealer

Der eksproprieres midlertidigt et areal til forlægning af cykel- og gangsti. Cykel- og gangstien vil i anlægsperioden midlertidigt overgå til offentlig sti.

Der eksproprieres midlertidigt et areal til arbejdsareal til forlægning af cykel- og gangsti.

Der eksproprieres midlertidigt et areal til arbejdsareal for etablering og fjernelse af trappe og elevatorer til gangbro.

Der eksproprieres midlertidigt et areal til forlægning af cykel- og gangsti i forbindelse med etablering og fjernelse af trappe og elevator til gangbro.

#### Servitutter

Der eksproprieres ret til etablering af pejlebrønde.

Bestemmelserne i deklaration om eldrift, tinglyst 21. november 2016, om restriktioner for arealanvendelse i forbindelse med eldrift på jernbaneareal, kan ikke overholdes i forbindelse med anlægget af metroen for den del af deklarationen, der jf. besigtigelsesplanerne er placeret inden for det midlertidige arbejdsareal. For at sikre det fornødne sikkerhedsniveau på de eksisterende jernbaner i drift vil der i stedet blive indgået en aftale mellem Banedanmark og Metroselskabet om vilkår for anvendelse af arealerne.

St. 4.667 - 4.857 h.s.

Matr.nr. 1471a Valby, København, Carl Jacobsens Vej 35 og 39.

#### Arealer

Der eksproprieres midlertidigt et areal til arbejdsareal.

Der eksproprieres midlertidigt et areal til arbejdsareal til flytning af Ringbanen, herunder flytning af spor, flytning af installationer og etablering af midlertidig gangbro mv.

Der eksproprieres midlertidigt et areal til forlægning af cykel- og gangsti. Cykel- og gangstien vil i anlægsperioden midlertidigt overgå til offentlig sti.

Der eksproprieres midlertidigt et areal til trappe og elevator til gangbro. Arealet ved trappen og elevator til gangbro vil i anlægsperioden midlertidigt overgå til offentlig sti.

Der eksproprieres midlertidigt et arbejdsareal til forlægning af cykel- og gangsti.

Der eksproprieres midlertidigt et areal til arbejdsareal for etablering og fjernelse af trappe og elevator til gangbro.

Der eksproprieres midlertidigt et areal til forlægning af cykel- og gangsti i forbindelse med etablering og fjernelse af trappe og elevator til gangbro.

Der eksproprieres midlertidigt et areal til ledningsomlægninger.

#### Servitutter

Bestemmelserne i deklaration om eldrift, tinglyst 21. november 2016, om restriktioner for arealanvendelse i forbindelse med eldrift på jernbaneareal, kan ikke overholdes i forbindelse med anlægget af metroen for den del af deklarationen, der jf. besigtigelsesplanerne er placeret inden for det midlertidige arbejdsareal. For at sikre det fornødne sikkerhedsniveau på de eksisterende jernbaner i drift vil der i stedet blive

indgået en aftale mellem Banedanmark og Metroselskabet om vilkår for anvendelse af arealerne.

St. 4.675 - 4.809 v.s.

Matr.nr. 2121 Valby, København, Følager 2 m.fl.

#### Servitutter

Der eksproprieres ret til etablering af pejlebrønde.

St. 4.688 - 4.755 h.s.

Matr.nr. 1471b Valby, København, Carl Jacobsens Vej 37A-E.

#### Arealer

Der eksproprieres midlertidigt et areal til forlægning af cykel- og gangsti i forbindelse med etablering og fjernelse af trappe og elevator til gangbro. Cykel- og gangstien vil i perioden midlertidigt overgå til offentlig sti.

Der eksproprieres midlertidigt et areal til arbejdsareal til forlægning af cykel- og gangsti.

St. 4.734 - 4.842 v.s.

Matr.nr. 9a Valby, København, Følager 5.

#### Servitutter

Der eksproprieres ret til etablering af reinfiltrationsbrønde.

Der eksproprieres ret til etablering af pejlebrønde.

St. 4.779 - 4.927 h.s.

Matr.nr. 1474 Valby, København, Gammel Køge Landevej 59-65.

#### Servitutter

Der eksproprieres ret til etablering af pejlebrønde.

St. 4.873 - 5.043 b.s.

Matr.nr. 2355a Valby, København, Jernbaneareal, Frugtmarkedet 7.

#### Arealer

Der eksproprieres midlertidigt et areal til arbejdsareal til flytning af Ringbanen, herunder flytning af spor og flytning af installationer mv.

Der eksproprieres midlertidigt et areal til ledningsomlægninger.

Sikkerhedsbestemmelser om jernbaneanlæg, elsikring mv., som gælder på ejendommen, vil ikke kunne overholdes i forbindelse med anlægget af metroen. For at sikre det fornødne sikkerhedsniveau på de

eksisterende jernbaner i drift vil der blive indgået en aftale mellem Banedanmark og Metroselskabet om vilkår for anvendelse af arealerne.

St. 4.885 - 5.093 b.s.

Matr.nr. 2139 Valby, København, Poul Reichards Vej 1.

Servitutter

Der eksproprieres ret til etablering af pejlebrønde.

St. 4.892 - 4.961 h.s.

Matr.nr. 2323 Valby, København, Ib Schønbergs Allé 1 m.fl.

Servitutter

Der eksproprieres ret til etablering af pejlebrønde.

St. 4.910 - 4.997 h.s.

Matr.nr. 2194 Valby, København, Ib Schønbergs Allé 2-8 m.fl.

Servitutter

Der eksproprieres ret til etablering af pejlebrønde.

St. 4.933 - 5.027 h.s.

Matr.nr. 2192 Valby, København, Ebbe Rodes Allé 1 m.fl.

Servitutter

Der eksproprieres ret til etablering af pejlebrønde.

**Private fællesveje**

St. 4.078 - 4.201 h.s.

Matr.nr. 2338 Valby, København, del af Strindbergsvej.

Servitutter

Der eksproprieres ret til etablering af pejlebrønde.

St. 4.421 - 4.610 h.s.

Matr.nr. 2351 Valby, København, del af Kløverbladsgade.

Servitutter

Der eksproprieres ret til etablering af pejlebrønde.

St. 4.607 - 4.658 h.s.

Matr.nr. 2350 Valby, København, del af Karens-gade.

Servitutter

Der eksproprieres ret til etablering af pejlebrønde.

St. 4.640 - 4.812 v.s.

Matr.nr. 9d Valby, København, del af Følager.

Servitutter

Der eksproprieres ret til etablering af pejlebrønde.

**Offentlige vejarealer**

St. 4.048 - 4.888 h.s.

Litra "l" Valby, København, del af Carl Jacobsens Vej.

Servitutter

Der eksproprieres ret til etablering af reinfiltrationsbrønde.

Der eksproprieres ret til etablering af pejlebrønde.

St. 4.168 - 4.270 h.s.

Litra "m" Valby, København, del af Trekronergade.

Servitutter

Der eksproprieres ret til etablering af reinfiltrationsbrønde.

Der eksproprieres ret til etablering af pejlebrønde.

St. 4.193 - 4.372 h.s.

Litra "az" Valby, København, sti mellem Trekronergade og Ny Ellebjerg.

Servitutter

Der eksproprieres ret til etablering af reinfiltrationsbrønde.

Der eksproprieres ret til etablering af pejlebrønde.

St. 4.369 - 4.463 b.s.

Litra "av" Valby, København, del af Carl Jacobsens Vej.

Arealer

Der eksproprieres midlertidigt et areal til arbejdsareal.

Der eksproprieres midlertidigt et areal til arbejdsareal til flytning af Ringbanen, herunder flytning af spor og flytning af installationer.

Der eksproprieres midlertidigt et areal til arbejdsareal til skurby til trafikoplægninger.

Der eksproprieres midlertidigt et areal til ledningsomlægninger.

Servitutter

Der eksproprieres ret til etablering af underjordisk omstigningsområde.

Der pålægges bestemmelser om metro.

Der eksproprieres ret til etablering af reinfiltrationsbrønde.

Der eksproprieres ret til etablering af pejlebrønde.

Der eksproprieres ret til etablering af midlertidige jordankre.

Sikkerhedsbestemmelser om jernbaneanlæg, elsikring mv., som gælder på vejareal, vil ikke kunne overholdes i forbindelse med anlægget af metroen. For at sikre det fornødne sikkerhedsniveau på de eksisterende jernbaner i drift vil der blive indgået en aftale mellem vejmyndigheden og Metroselskabet om vilkår for anvendelse af arealerne.

Øvrige forhold

"Særligt indgreb": "Kebabstation" beliggende på forplads A flyttes midlertidigt.

Der etableres ventepladser til lastbiler på det grønne areal ved forplads A i anlægsperioden.

Træer og beplantning fjernes.

Byudstyr fjernes.

St. 4.519 - 4.663 v.s.

Litra "a" Valby, København, del af Følager.

Servitutter

Der eksproprieres ret til etablering af reinfiltrationsbrønde.

Der eksproprieres ret til etablering af pejlebrønde.

St. 4.859 - 4.994 h.s.

Litra "ag" Valby, København, del af Gammel Køge Landevej.

Servitutter

Der eksproprieres ret til etablering af pejlebrønde.

Herefter afsluttedes forretningen, idet protokollen blev underskrevet.

**Helle S. Andersen**

**Helge Sølgaard**

**Leif Luxhøj-Pedersen**

**Anders Pedersen**

**Frants Hagen Hagensen**

**Jørgen Poulstrup**

**Søren Kjerside Hansen**

**Stinne Katrine Larsen**

**Dorthe Lykke Nielsen**

**Tine Lundin Jacobsen**

*/Stephanie Ørregaard Skou*

Udskriftens rigtighed bekræftes

*Henriette Swierkosz*